

OBSERVAR CON IMÁGENES: CARTOGRAFÍAS METROPOLITANAS EN OBSERVATORIOS Y PLATAFORMAS EN LÍNEA

HANONO, Analía

analia.hanono@gmail.com

Sede de investigación: Instituto del Conurbano. Universidad Nacional de General Sarmiento.

Doctorado de la Facultad de Ciencias Sociales en cotutela con Université Paris-Est.

Resumen

En las últimas décadas, como resultado de cambios de contextos y tecnologías, los observatorios y plataformas digitales especializados en problemáticas metropolitanas emergen como nuevos espacios de producción y circulación de datos. En ese contexto, los mapas e imágenes gráficas se presentan como herramientas privilegiadas para la comunicación y traducción de la información territorial al lenguaje visual. ¿Qué rol les cabe a los mapas de los observatorios – considerados como figuras que condensan a través de la representación las formas de pensar y de operar sobre el territorio– en los procesos de construcción del conocimiento?

En esta instancia, se presentará los avances sobre el primer objetivo de la investigación de doctorado: Identificar, sistematizar y construir una tipología de observatorios y plataformas metropolitanos de la RMBA para comprender quién observa y con qué fines con el propósito de caracterizarlos como nueva fuente de elaboración y publicación en el ámbito de producción de las imágenes metropolitanas.

Para dar cuenta de ello, considerando por un lado, los aportes conceptuales de los estudios de la cartografía crítica y por el otro, el rol que juegan las nuevas tecnologías tanto en la producción como en la circulación de mapas, se examinarán los marcos

de esa producción –los observatorios, las plataformas, identificando tanto a sus actores como a los mapas que utilizan– y las condiciones de producción y de circulación de las imágenes publicadas –precisando quienes, desde qué técnicas y con qué propósitos representan el territorio y reformulan sus alcances–.

Gracias al análisis podremos constatar que separar a observatorios de mapas resulta inviable metodológicamente ya que, lo que da coherencia a estas figuras recientes e inestables, es la utilización de insumos cartográficos para observar el territorio.

Palabras clave

Mapas, Observatorios urbanos, Cartografías metropolitanas, Mapas interactivos, Territorio metropolitano

Este artículo se propone estudiar los Observatorios y Plataformas Metropolitanas (OyPM) de Buenos Aires y sus mapas en miras a poder comprender cómo se construye conocimiento sobre el territorio metropolitano a través de sus representaciones. Ahora bien, ¿quién construye las imágenes del territorio metropolitano en los últimos 20 años?, ¿cómo estas representaciones nos cuentan los dilemas que se erigen por detrás? Estas son las preguntas que guiaron esta instancia y que haremos el esfuerzo de responder.

A los fines de este trabajo presentaremos; una introducción a los observatorios como objeto de estudio, proponiendo una periodización que ilumine los desafíos enfrentados en sus distintos momentos con el objetivo de elaborar nuestras primeras hipótesis sobre la especificidad de nuestros observatorios regionales. A continuación, una caracterización preliminar sobre el corpus de OyPM de Buenos Aires y su posterior análisis para entender esta nueva figura, comprendiendo quién considera el territorio metropolitano como objeto de estudio y desde qué miradas se lo construye. Finalmente, concluiremos con unas breves reflexiones sobre el rol que juegan las imágenes en los dispositivos de observación.

Los Observatorios y Plataformas Metropolitanas (OyPM) en el contexto de la planificación de Buenos Aires

Nuestro objeto de interés es la conformación del territorio metropolitano, como el de numerosos estudios, que a lo largo de la historia reconstruyen puntos de vista -que a su vez se traducen en dibujos- intentando delimitarlo, caracterizarlo, darle forma. En esta tarea, las cartografías jugaron y aun juegan un rol clave y es por ello nos dedicaremos a examinarlas. Partimos del postulado que entiende a los mapas como

objetos culturales (Harley, 1988) y productores de sentido que construyen el territorio al dibujarlo y no como realidades objetivas legitimadas por un consenso técnico. Mirando a través de esta lupa, comprendemos que no hay un solo mapa que defina el estatus del territorio metropolitano sino una serie de mapas que van dejando evidencia de cómo se lo estudia, desde qué lugar y con qué premisas (Favelukes, 2004 y 2012; Nabel y Kullok, 2007; Novick, et al., 2016). Será preciso hablar de mapas metropolitanos en plural, que proponen definiciones o criterios para ver lo metropolitano.

En los últimos 15 años, constatamos la aparición de al menos 50 observatorios y plataformas que tienen por objeto de estudio a la región en miras a producir conocimiento sobre esta *Terra incógnita* (Gorelik, 2015). Precisamente, la producción y difusión de cartografías en su vocación de estudio del territorio metropolitano es una de sus actividades centrales. Abordar el estudio de las imágenes, según los postulados previamente enunciados que establece la cartografía crítica, merece interrogar lo hay por detrás de los mapas, es decir, aquello que no vemos directamente pero que juega un papel clave a la hora de interpretarlas. Por ello, el primer objetivo de la tesis fue caracterizar a los OyPM como nueva figura y fuente de producción y publicación en el ámbito de producción de las imágenes metropolitanas. Si bien la figura del Observatorio Urbano tiene una larga tradición en el marco de la planificación de los países de Europa y Estados Unidos, es un fenómeno de carácter reciente en el territorio bonaerense, lo cual merece una profundización. En el ejercicio de entender y caracterizar a los observatorios en el marco de la planificación urbana de Buenos Aires, propondremos una periodización preliminar gracias a la formulación sintética del marco teórico a nivel global, esbozando las primeras hipótesis de trabajo.

¿Qué es un observatorio urbano y cómo entender su relación con la planificación urbana?

Entendemos al observatorio como “un dispositivo creado por diferentes entidades cuyo objetivo es el de realizar el seguimiento de un fenómeno en el espacio y en el tiempo (Moine, 2007), donde el territorio será el centro de interés de la observación” (Lenormand, 2012: 125). Sin embargo, tanto ésta como muchas de las definiciones que encontramos son demasiado amplias. Consideramos pues fundamental entender los dilemas de esta figura a lo largo del tiempo para tener una mirada en perspectiva histórica que nos ayude a situar a los observatorios contemporáneos.

Si nos remontamos a su genealogía, encontramos a los observatorios astrológicos y meteorológicos, como los primeros dispositivos “estructurales” creados por el hombre con el objetivo de observar la evolución de los planetas y el funcionamiento de la tierra (Muisis, 2008). Es recién a fines de la época de los '60 que aparecen los primeros observatorios en el ámbito social planteando la necesidad someter las políticas urbanas a observación. El concepto de Observatorio Urbano (OU) es propuesto en 1962 por el estadounidense Robert C. Wood (Williams, 1972: 6). Consideraremos éste el primer momento o momento fundacional de los OU, que se extiende hasta finales de los años '90. Se trata de casos que se presentan de manera

aislada y vinculan dos variables: la necesidad de observar las políticas urbanas y la emergencia de nuevas tecnologías geográficas como soporte principal a la producción de información territorializada.

Los años 60, luego de los debates de posguerra, se caracterizan por el inicio de un proceso de ruptura con el modelo tradicional de la planificación urbana a través de las críticas al movimiento moderno. Aquí afloran las nuevas formas de concebir el urbanismo encarnadas por el debate “plan-proyecto” (Gutiérrez, 2006), donde comienza a instalarse al proyecto urbano como figura de la planificación más maleable, que permite sentar en la mesa a los actores del territorio, rompiendo lentamente la brecha entre especialistas y ciudadanos. Nuestra hipótesis es que la emergencia de OU acompaña el inicio de la ruptura con los paradigmas clásicos de la planificación urbana, como herramienta para observar esta práctica y la de abrirla paulatinamente a las demandas de información, comunicación y participación de la ciudadanía en el debate público¹.

Hay un segundo periodo, reconocible desde finales de los años '90, donde los OU empiezan a proliferar significativamente en todo el globo. Algunos autores vinculan este fenómeno a la creación e implementación de programas o convenios internacionales (Muisi, 2008; Valenzuela 2011) que buscan la comparabilidad en el estudio de las ciudades (Bovar y Peyrony, 2006; Martinand y otros, 2008; Ferreira, 2012) gracias al monitoreo urbano (Muisi, 2008; Roux y Feyt, 2011) a los fines de garantizar la promoción de los Objetivos de Desarrollo Sostenible². De esta manera, los OU se validan desde el marco internacional como instrumentos innovadores en la planificación urbana (Farah, 2011; Valenzuela, 2011, 2013) que contribuyen a difundir globalmente las “buenas prácticas”. En ese mismo sentido, abonamos a la hipótesis de considerar los observatorios como dispositivos innovadores que pueden operar en pro de la transparencia de procesos de toma de decisiones (Kingston et al., 2000, Song y Sun, 2010; Vajhala, 2006; Mansourian et al., 2011; McCall y Dunn, 2012) y como herramienta de democratización que habilita la participación ciudadana (Duncan y Lach, 2006; Dennis, 2006; Carsjens y Ligtenberg, 2007; Nogué, 2010; Bonerandi y Santamaria, 2011; Valenzuela, 2011, 2013).

En lo que respecta a América Latina, en este periodo la creación de OU tiene su mayor expresión en la implementación del programa *Observatorio Urbano Global* de la ONU a través de su Agenda internacional sobre Hábitat³. Sin embargo, la

¹ Para más referencias, se puede consultar sobre las siguientes temáticas específicas: la incorporación de la ciudadanía en los procesos de toma de decisiones, que tiene como una de las principales referentes a Jacobs, J. (1961) *The Death and Life of Great American Cities*. New York: Random House, (trad. cast. Muerte y vida de las grandes ciudades, Capitán Swing Libros, 2011); la construcción del imaginario urbano desde la mirada de los habitantes en Lynch, K. (1960). *The Image of the City*. Boston, Mass, EE.UU.: MIT Press, (trad. cast. *La imagen de la ciudad*, Gustavo Gili, 1998); las teorías de la participación y las escalas de la participación en Arnstein, Sherry R. (1969), *A Ladder of Citizen Participation*, JAIP, Vol. 35, No. 4, pp. 216-224.

² En el año 1997 las Naciones Unidas implementan el programa de Observatorios Urbanos con la intención de apoyar a los estados miembros en el monitoreo de la Agenda Hábitat. <https://es.unhabitat.org/conocimiento-urbano/quo/>

³ Es de destacar también las guías y manuales de los organismos internacionales que apuntan a sistematizar la creación observatorios para fines específicos (UN-HABITAT 2014) con una vocación comparativa dentro del estudio de las ciudades.

implementación posterior de los programas depende de la particularidad de cada país, ya que se produce por articulaciones con las instituciones locales. En ese sentido, una vasta literatura da cuenta de este proceso tomando como caso testigo a México. Los autores López-Moreno (2005) y Álvarez-Lobato *et al.* (2007) observan sobre el conjunto de observatorios mexicanos la “muerte prematura” por la falta de correspondencia entre el financiamiento internacional y las agendas de los gobiernos de turno locales en donde se destaca la capacidad que puedan tener los directores de proyecto para garantizar la continuidad en el tiempo de los OU y su influencia sobre los procesos de toma de decisiones.

Finalmente, identificamos un tercer momento en un último corte temporal que va desde el 2010 hasta la actualidad donde vemos un *boom* de los OU. Esta época está marcada por un cambio en la utilización de internet, que abandona su carácter consultivo para devenir en un espacio de contribuciones. La web 2.0 (O’Reilly 2004) designa un internet participativo, caracterizado por una nueva generación de sitios web donde los usuarios comparten información y colaboran en línea para generar nuevos contenidos (Palsky, 2010). Esta incipiente cultura actualiza los paradigmas de la democratización de la información⁴ que se refleja a nivel de políticas y de legislación tanto global como localmente y en donde también encontramos involucrados a los OyPM y sus mapas. De esta manera, se observa el quiebre significativo en el tipo de actores e instituciones que llevan a cabo OU, dando lugar a la aparición de nuevos actores como las asociaciones sin fines de lucro y los miembros de la sociedad civil. Propondremos entonces, como hipótesis de partida, que la incipiente cultura de contribuciones en la era de la *open data* y la puesta a disposición de herramientas en línea a un público no experto es habilitante a la aparición de un nuevo tipo de OU que calificaremos provisoriamente de “alternativos”.

En lo que respecta a los observatorios del territorio metropolitano de Buenos Aires, prácticamente la totalidad de casos se sitúan en este periodo. De esta manera, trataremos de constatar nuestras hipótesis en el estudio de los observatorios del territorio bonaerense, para ver si efectivamente se trata de lo que proponemos para el marco global como OU “alternativos”. Será fundamental realizar el cruce entre las hipótesis y el corpus ya que aún no encontramos bibliografía al respecto. Seguiremos el modelo propuesto por la literatura más reciente, que propone el estudio de los autores o directores de los proyectos como dato significativo de la última década (Lenormand, 2011; Signoret, 2011). Para llevar a cabo el análisis de nuestro corpus de observatorios miraremos entonces: cómo se presentan a sí mismos y qué actores tienen por detrás pero incorporaremos una nueva variable y es la que nos iluminan los mapas: desde qué lugar se proponen observar al territorio metropolitano.

Los OyPM de Buenos Aires: construcción y análisis del corpus

El objetivo de esta instancia será elaborar una metodología para la construcción del corpus de OyPM que nos permita caracterizar a esta figura de estudio para luego

⁴ También conocido bajo el nombre de *open data*, en castellano, datos abiertos.

analizar el material a partir de las preguntas que nos aportó el marco teórico para luego la formulación de hipótesis a modo de conclusión. Incorporaremos en la última parte, un cruce con los mapas de los observatorios.

Nuestro terreno de investigación es producto del cruce entre un relevamiento digital entre 2017 y mediados de 2019, traducido en la elaboración de una base de datos para análisis cuantitativos y la observación participante⁵. La metodología utilizada para la selección está inspirada en el estudio comparativo sobre OU de América Latina de Valenzuela y Soria (2013). El terreno de estudio está compuesto entonces por observatorios que cumplen con los siguientes criterios: a) tener a la RMBA como objeto de estudio⁶ b) ser sitios de difusión pública mediante páginas web; c) contar con información territorializada o representaciones gráficas⁷.

Lo que miraremos sobre este corpus es: qué tipo de figuras hay dentro de los OyPM y cómo se presentan a sí mismos para entender que precisamente se trata de una categoría en construcción, qué actores que hay por detrás, de manera de dar cuenta de su institucionalización y luego, nos serviremos de sus mapas para entender desde qué escala o mirada se estudia lo metropolitano como objeto de análisis y representación.

Los observatorios urbanos: una categoría en construcción

El relevamiento efectuado rastrea 50 OyPM que aparecen bajo figuras diversas: “atlas”, “archivo”, “plataforma”, “mapas interactivos”, “SIG”, “programa”, “centro de estudios”, “red de observatorios”, entre otras, en tanto nuevas estructuras de observación del territorio metropolitano y de publicación de sus cartografías. En ese sentido, los autores que realizan estudios comparativos reconocen la utilización de una terminología variada para referirse a estas entidades (Muisi 2008, Valenzuela Soria 2011). Inicialmente, siguiendo este criterio, decidimos considerar a la amplia gama de figuras repertoriadas ya que vemos un paralelismo entre, por un lado, cómo se denominan a sí mismos y por el otro, qué tipo de contenido albergan. Se priorizó esta segunda variable ya que observamos que las denominaciones son una puerta de entrada pero que sin embargo, hay una amplia gama de sitios webs que tienen este tipo de información y que creemos fundamental incorporarlos al relevamiento. De esta manera entramos:

⁵ Resultado de mi participación durante cuatro años, en el equipo del Observatorio Metropolitano del Consejo Profesional de Arquitectura y Urbanismo de la Ciudad de Buenos Aires.

⁶ Sobre esta variable cabe aclarar que no sólo se tomaron aquellos sitios que tuvieran a la RMBA como objeto de estudio sino también a quienes publican información sobre ella, como por ejemplo, el caso de plataformas internacionales que estudian comparativamente distintas regiones, entre otras.

⁷ se priorizó a quienes hacen uso de las TIG, a través, por ejemplo, de Sistemas de Información Geográficos, *Web Mapping*, que compartieran bases de datos *shop*, o mismo que tuvieran cartografía digitalizada.

Tabla 1: Cantidad de casos por tipo de figura

FIGURA CON LA QUE SE DESIGNAN	CANTIDAD DE CASOS
Atlas	6
Centro de estudios	2
mapeos ciudadanos	5
Observatorio	10
Plataforma	16
SIG	11
TOTAL DE CASOS	50

Fuente: elaboración personal. 2019

Observatorio: dentro de esta caracterización consideramos a quienes se denominan observatorios, incluyendo también a observatorios temáticos y redes de observatorios.

Plataforma: son aquellas webs que se designan de esa forma y también a aquellos sitios webs que no tienen una manera particular de denominarse pero a los que podemos otorgarle una entidad similar. Están siempre acompañados ya sea por SIG o por cartografía temática.

Programa o centro de investigación: tienen por objetivo traducir y comunicar los resultados de sus trabajos para poner a disposición información pública que aporte al debate público.

Atlas: suelen tener la forma de bibliotecas o archivos para la comparación rigurosa de datos. Todos los casos tienen SIG.

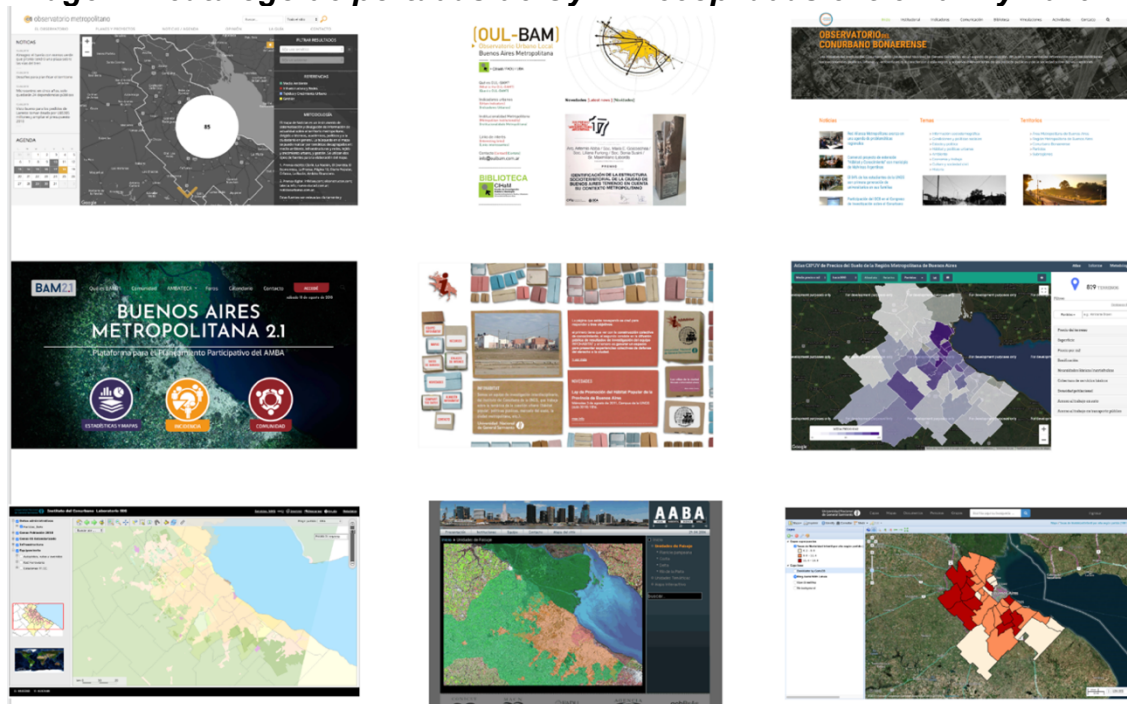
SIG: pueden ser desde visualizadores de mapas interactivos hasta bases de datos públicas descargables para la construcción de mapas o cartografías en formato “fijo”. En la mayor parte de los casos se combinan con informes de los programas por los cuales se recolectaron los datos o con las metodologías para la construcción de estos.

Mapas interactivos: incorporan el tema de la *customizacion* y de los servicios territorializados. Por ejemplo, introducir una búsqueda para averiguar cómo ir de un lado a otro.

Mapeos ciudadanos: se trata de mapas construidos a partir de información ciudadana. Pueden ser interactivos o no.

Más allá de esta distinción práctica, no podemos identificar las figuras como categorías puras o excluyentes sino que por el contrario, son caracterizaciones preliminares que tienen en común la utilización de insumos cartográficos de distinto tipo, superponiendo y combinando recursos. Un sitio suele tener más de un recurso a la vez, es decir, un observatorio puede tener un visualizador de mapas, o mapas interactivos, pero a la vez se complementa con informes, notas, noticias, Como reflexión, podemos hablar de la figura de “Observatorio” como una categoría compleja y aún en construcción, donde resulta insuficiente la sola designación del término para la conformación del corpus y donde aparece como necesario mirar en detalle su contenido para caracterizarla.

Imagen 1: catálogo de portadas de OyPM recopiladas entre 2017 y 2019

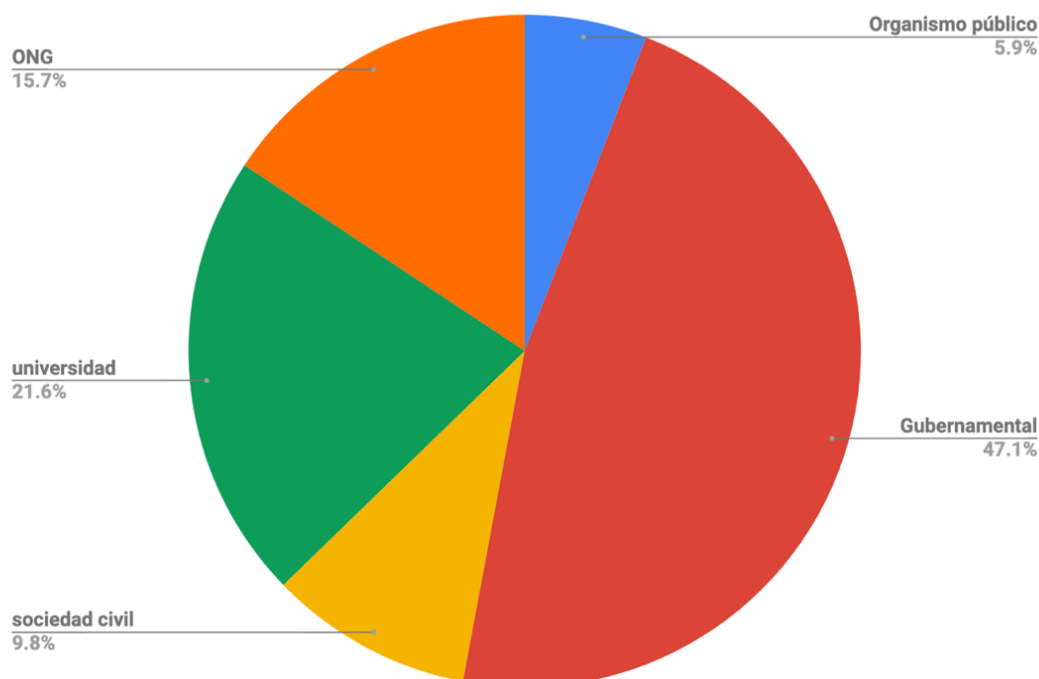


Fuente: elaboración personal. 2019

Los actores por detrás de los OyPM: hacia un nuevo tipo de Observatorios Urbanos?

En esta instancia interrogaremos sobre los actores que hay por detrás de estas entidades. No avanzaremos sobre las personas o autores sino que veremos el tipo y grado de institucionalización de los programas. Esto resulta en 5 variables de tipos de actores: gubernamentales, organismos públicos, organizaciones no gubernamentales, universidades e iniciativas de la sociedad civil.

Gráfico 1: Representación por tipo de actor que tienen por detrás los OyPM



Fuente: elaboración personal. 2019

Es notable remarcar que si bien casi un 50% pertenece a proyectos gubernamentales y otro 20% representa a las universidades, hay un 30% que corresponde a la sumatoria de iniciativas de la sociedad civil, organismos públicos y organizaciones no gubernamentales. De aquí se puede concluir con respecto a la hipótesis planteada para el ámbito global sobre la existencia en la última década de un nuevo tipo de observatorio considerado “alternativo” al poder público, se confirma a nivel local, donde, si bien todavía priman las iniciativas gubernamentales vinculadas a la comunicación y a la transparencia, hay un grupo (30%) que empieza a tomar la forma de esta última tipología para volverse relevante dentro del corpus.

La dimensión de los estudios de los OyPM: ¿desde dónde se estudia a lo metropolitano?

Encontramos dentro del corpus: 14 casos que se desarrollan y tienen como objeto de estudio exclusivamente al territorio metropolitano, 11 que registran la parte del territorio metropolitano que corresponde jurídicamente a la Provincia de Buenos Aires, 10 que registran la parte del territorio metropolitano que corresponde jurídicamente a Ciudad Autónoma de Buenos Aires, 10 casos de escala nacional que brindan información metropolitana, 4 casos Latinoamericanos, 4 internacionales y 4 sobre las costas y cuencas de la región.

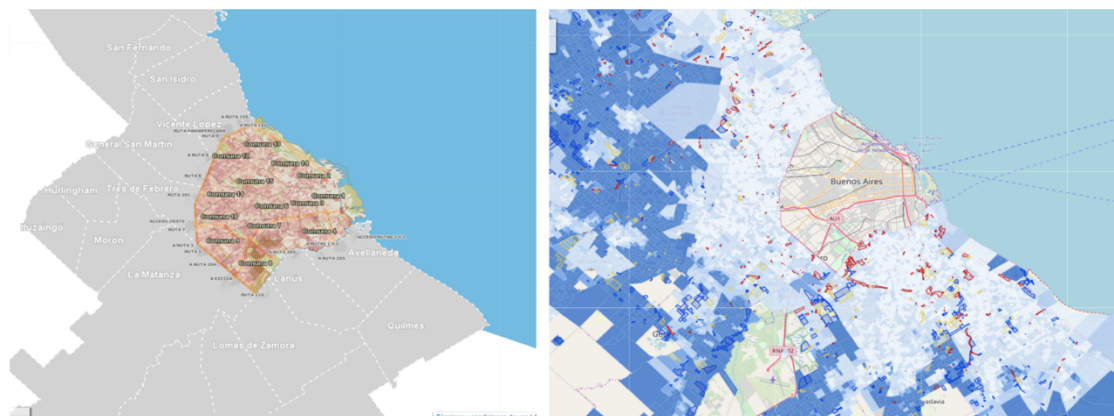
Tabla 2: total de los casos relevados organizados por el territorio que definen como objeto de estudio

1. METROPOLITANO	2. PROVINCIA	3. CABA	4. NACION	5. LATINOAMERICA	6. INTERNACIONAL
OULBAM	geoBA / Geodigit	mapa interactivo	Atlas de Crecimiento Urbano	Observatorio de Cooperación Ciudad - Universidad	UN HABITAT
Observatorio Metropolitano	urbasig	Consejo Económico y Social de la CABA	Atlas ID	Techo	Atlas of urban expansion
Info Habitat	sig hidraulica	buenos aires data	mapa de barrios populares	urban dashbord	iconoclasistas
Observatorio del Conurbano Bonaerense	IDEHAB	ssplan	Plataforma Abierta Nacional del HábitaT	Valores del Suelo en América Latina	civics
Atlas de precios de terrenos del Área Metropolitana de Buenos Aires	PLANES - DPOUyT	Observatorio de la Energía, Tecnología e	sig planificacion territorial		
Atlas ambiental de Buenos Aires	MAPAS TEMATICOS - DPOUyT	Infraestructura para el Desarrollo	plataforma - Ministerio del interior		
observatorio del habitat ribereño	normativs - DPOUyT	Observatorio interactivo de datos	IDE - AMBIENTAL		
Fundacion Metropolitana	geodesia - departamento cartografico	Observatorio de Seguridad Vial	CIPPEC		
Plataforma Buenos Aires Metropolitana 21	Ministerio de obras públicas de la Prinvincia de Buenos Aires	Defensoria del pueblo	Observatorio de la Deuda Social Argentina		
Lab SIG	GIS - ADA	los caminos de la villa	IDEBA / IDERA	7. COSTAS Y CUENCAS	8. OTRAS PROVINCIAS
IDE - conurbano	PLANIFICACION URBANA - DPOUyT			Atlas / Archivo, paisajes culturales de la costa del Rio de la Plata	Observatorio de Fenómenos Urbanos y Territoriales - Tucuman
Centro de estudios Metropolitanos				ACUMAR	Observatorio de movilidad del Gran La Plata
Consejo de Planeamiento Estratégico - dimensión metropolitana				observatorio del habitat ribereño	observatorio gran rosario
Planificación Urbana y Territorial - DPOUyT				que pasa riachuelo	Observatorio de Cordoba metropolitana

Fuente: elaboración personal. 2019

A continuación presentamos algunos ejemplos de cartografías metropolitanas publicadas por estos OyPM donde aparece total o parcialmente el territorio metropolitano de Buenos Aires. Como bien hemos planteado desde el marco teórico, los mapas nos ayudarán a volver visibles los puntos de vista desde los cuales se mira y se propone entender a este territorio.

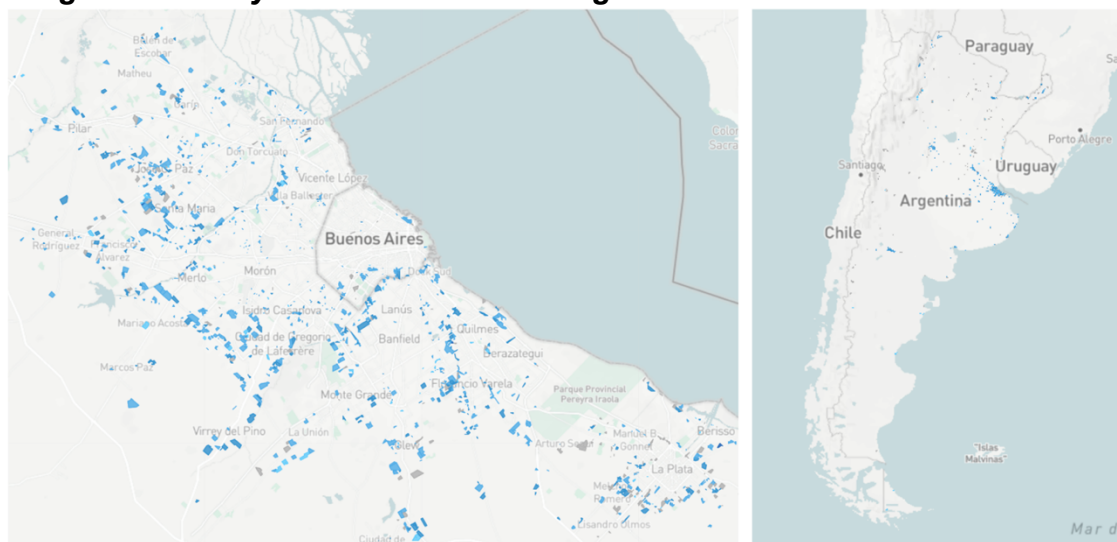
Imagen 2: Población de la ciudad de Buenos Aires por radio censal
Imagen 3: Población sin cobertura de red de agua de la Provincia de Buenos Aires



Fuente imagen 2: Mapa interactivo de la Ciudad de Buenos Aires (versión 4.1). 2019⁸
Fuente imagen 3: Infraestructura de Datos Habitacionales Georreferenciados de la provincia de Buenos Aires. Subsecretaría Social de Tierra Urbanismo y Vivienda.⁹

Imagen 4: villas y asentamientos de Argentina. Recorte correspondiente a la RMBA. 2019

Imagen 5: villas y asentamientos de Argentina. Recorte Nacional



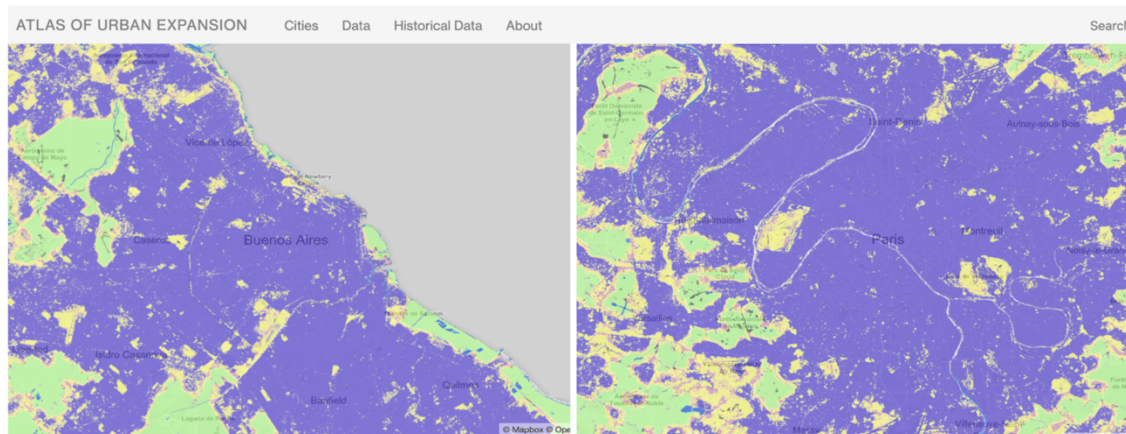
Fuente: Techo, plataforma monitoreo de asentamientos. 2019¹⁰

⁸ Imagen recuperada de: <https://mapa.buenosaires.gob.ar/>

⁹ Imagen recuperada de: <http://190.188.234.6/mapa/>

¹⁰ Imagen recuperada de: <http://relevamiento.techo.org.ar/>

Imagen 6 y 7: expansión urbana de Buenos Aires y de París



Fuente: Atlas de expansión urbana (*Atlas of urban expansion*). 2019¹¹

Se quiere destacar que solo un 24% de quienes producen información sobre la RMBA tienen como objeto y foco de sus estudios a la Región, de los cuales solo en dos casos, pertenecen a actores gubernamentales.

A partir de las distintas cartografías del territorio que presentamos con anterioridad en las imágenes que van del 2 al 7 observamos cómo se dibuja el territorio metropolitano, es decir, cómo entendemos el territorio metropolitano a partir de sus distintas versiones. En las imágenes 2 y 3 podemos ver que desde los OyPM se representa el territorio metropolitano segmentadamente, ya sea publicando la fracción que solo corresponde a la CABA o la Provincia de Buenos Aires. Se trabaja con una versión del territorio metropolitano que solamente corresponde a su jurisdicción dejando el resto por fuera de los estudios. En las imágenes 4 y 5 vemos el ejemplo de un relevamiento de carácter nacional en donde se mira al conjunto metropolitano pero sin nombrarlo, casi como un problema de no realizar recortes territoriales más que por reconocerlo como tal. Finalmente, las imágenes 6 y 7 son un ejemplo de un atlas de carácter internacional, en donde se mira al conjunto metropolitano pero junto con otras ciudades metropolitanas a los fines de la comparación.

Reflexiones sobre lo analizado y algunas premisas a modo de conclusión

En esta instancia del trabajo nos propusimos estudiar a los OyPM con el objetivo de poder entender quién estudia o propone al territorio metropolitano como objeto de estudio y en función de ello, cómo es presentado a partir de sus mapas.

En cuanto al primer dilema, nos plantearemos que, a partir del análisis preliminar del corpus, lo metropolitano, como objeto de estudio y de trabajo, se evidencia como una

¹¹ <http://www.atlasofurbanexpansion.org/>

resistencia o una voluntad de los observatorios que llamamos “alternativos”. Los mismos son una manifestación de que tiene por detrás a la sociedad civil o a la academia, donde los gobiernos de turno por el momento parecen no participar del debate. De esta forma, se confirma en la escena local el mismo panorama propuesto para el ámbito global, donde las nuevas tecnologías habilitan la emergencia de observatorios urbanos incorporando nuevos temas y actores al debate público.

En cuanto al segundo interrogante, sobre cómo se presenta el territorio metropolitano que describen los OyPM, entendemos a los mapas no como verdades absolutas sino como objetos culturales e instrumentos de poder donde su rol dentro de los observatorios para describir, medir, sistematizar, traducir al lenguaje visual y comunicar, permite estabilizar la observación. Gracias a lo que nos permiten visualizar los mapas, vemos un territorio que en su mayoría se estudia por partes, de manera fragmentada y con versiones recortadas.

Como siguiente paso para avanzar dentro de la tesis planteamos la eminente necesidad del estudio en profundidad de los mapas. Como puerta de entrada para estudiar el corpus cartográfico, este estudio nos permite dar cuenta del conjunto de mapas metropolitanos actuales, donde hacer una separación entre observatorios y mapas deja de parecer una solución práctica ya que, lo que da coherencia a estas figuras recientes e inestables es la utilización de insumos cartográficos para observar el territorio. Hemos abordado el estudio de las imágenes desde la construcción de puntos de vistas, pero nos queda aún profundizar sobre las técnicas, autores y objetivos de estas imágenes. Es por ello que una segunda instancia nos dedicaremos a observar con imágenes.

Bibliografía

De Sède-Marceau M-H., Moine A. (2012), Les observatoires territoriaux; Une représentation collective du territoire. En: *Communication et langages*, N°171, p 55-65.

Garrocho- Rangel, Carlos y Álvarez-Lobato, José A. (2007) (coords.) *Observatorios urbanos en México: lecciones, propuestas y desafíos*. Zinacantepec, Estado de México: El Colegio Mexiquense, A.C., 19-46.

Gorelik, A. (2015). Terra Incógnita: para una comprensión del Gran Buenos Aires como Gran Buenos Aires”, en Kessler, G. (dir.). *Historia de la provincia de Buenos Aires. El Gran Buenos Aires*. Tomo N°6. Buenos Aires: Edhasa-UNIPE.

Harvey, J. B. (1988). Deconstructing the map. *Revista Cartographica*. Vol 26, n 2. University Of Toronto Press.

Lenormand. P. (2011) *L'ingénierie territoriale a l'épreuve des observatoires territoriaux: analyse des compétences des professionnels du développement dans le massif pyrénéen*. Tesis en Geografía, Economía y Finanzas.

López-Moreno, Eduardo (2005), Urbanización y observatorios locales. *Revista Ciudades*, 17(68), México, pp. 2-11.

Musis (2008). Tesis en Geografía: *Application locale des politiques de développement durable sur les territoires français, vers une cohérence territoriale?* Université de Cergy-Pontoise UFR des Lettres et Sciences Humaine.

Moine A., (2007), *Le territoire: comment observer un système complexe*, L'Harmattan, Paris, 176 p.

Novick, A., Favelukes, G. y Vecslir, L. (2015). Mapas, planes y esquemas en la construcción del Gran Buenos Aires. *Anales del IAA*, 45(1), 55-72, p 57.

Palsky G. (2010) Cartes participatives, cartes collaboratives, la cartographie comme maïeutique, *Revue n°205 du Comité français de cartographie*, p. 49-59.

Sainz Gutiérrez, V. (2006) Otra forma de concebir el urbanismo, en *El proyecto urbano en España. Génesis y desarrollo de un urbanismo de los arquitectos*, Universidad de Sevilla.

Signoret, P. (2011) *Territoire, observation et gouvernance. Outils, méthodes et réalités*. Tesis en Geografía. Université de Franche-Comté, Français.

Valenzuela-Montes; Carvalho-Cortes Silva. (2013) Observatorios urbanos en América Latina: ¿observar o participar? *Economía, Sociedad y Territorio*. Vol XV. nro 49. 2015, 779-806.

Valenzuela Montes, L.; Soria Lara J. (2011) Observatorios territoriales y urbanos en Europa ¿entidades pasivas o instrumentos operativos para la planificación? *Ciudad y territorio. Estudios territoriales*. Nro XLIII (168) p 243,260. Ministerio de Fomento. España.