

LAS IMÁGENES COMO HUELLA DEL PAISAJE URBANO HISTÓRICO – HERRAMIENTAS DE ANÁLISIS Y VALORACIÓN DE VISUALES RELEVANTES

RODAS, Catalina Monserrath; VINTIMILLA, Silvana Tatiana

cat_y_rv@hotmail.com; silvi-88tva@hotmail.com

Universidad de Cuenca, Facultad de Arquitectura y Urbanismo, Proyecto
Ciudad Patrimonio Mundial

Resumen

La imagen cuya denominación surge como una representación visual, que a su vez cumple con la función de un medio de comunicación, como, de un instrumento o herramienta de análisis, permite mostrar la realidad canalizada en la imagen fotográfica del territorio. Evidencia el paisaje y su mimesis en un cierto período de tiempo, cuyas huellas expresadas identifican los cambios que sufre el territorio, pudiendo ser en pro o en contra del mismo.

Las huellas que deja la evolución de las ciudades, han configurado paisajes con características únicas, en este sentido, las visuales relevantes son imágenes representativas y de valor que se configuran en el espacio como respuesta a la simbiosis creada entre las condiciones naturales, las condiciones creadas por el hombre y especialmente el reconocimiento de las comunidades.

Las imágenes fotográficas utilizadas como herramienta de análisis y valoración de esas visuales, son entendidas como huellas del paisaje, que, por su composición física, como por su representación para las personas, adquieren un significado como bien común, poniendo en evidencia valores de identidad de la comunidad que las asimila como suyas, como patrimonio y como parte de su memoria colectiva.

Considerando lo anterior, y recurriendo a las imágenes de paisaje y de territorio como elementos de síntesis de valores relevantes, se ha considerado oportuno analizarlas bajo una metodología de valoración participativa vinculada al estudio de conservación del Patrimonio Cultural de la ciudad de Cuenca-Ecuador.

El objetivo de la metodología planteada, analiza y valora visuales que sintetizan la importancia del paisaje observado, a través de la composición creada por sus elementos urbanos, arquitectónicos, naturales e histórico-culturales; pudiendo identificar, además, dinámicas de cambio a las cuales está sometido el territorio. La metodología inserta un fuerte enfoque participativo en el que, por medio de un análisis cualitativo, que descompone a la imagen en planos y elementos, identifica el valor de la visual según el significado que la comunidad le otorga. Para dar paso al proceso participativo, un equipo técnico identifica puntos de observación y cuencas visuales, que evidencian los valores del paisaje ya reconocidos.

Por otro lado, considerando a las imágenes como una huella de lo real, se recurre a las fotografías históricamente recurrentes, como imágenes que con el paso del tiempo se han convertido en referentes o íconos de las ciudades, para que, a través de un análisis de contraste, se genere una narrativa que valore la transformación del paisaje y el territorio.

Palabras clave

Paisaje Urbano Histórico, Imagen como documento, Imágenes como huellas, Imágenes relevantes, Imágenes compuestas

La huella histórica del paisaje; el valor compositivo de las imágenes

La evolución de las ciudades y las sociedades a lo largo del tiempo ha traído consigo todo tipo de transformaciones, que se convierten en la respuesta a las dinámicas sociales, económicas, culturales, políticas, entre otras, que se ven reflejadas en hechos concretos: urbanos, arquitectónicos y/o paisajísticos. La configuración de las ciudades se convierte entonces, en un proceso evolutivo dinámico, en una

construcción social y por tanto en una respuesta a un proceso histórico por el que atraviesan para acoplarse a un espacio geográfico que ha sido transformado de un entorno natural en uno urbano (Rodas, 2015), que da cuenta de la manera de ser y hacer de una sociedad en el tiempo.

Una vez entendido el concepto de paisaje como un fenómeno cultural y subjetivo y no como un mero producto causal de la naturaleza o una construcción física, se puede plantear la idea de las ciudades como lugares con la capacidad de provocar sensaciones estéticas y sentimientos afectivos y que por tanto reclaman la capacidad de ser interpretadas como “paisaje” (Maderuelo 2010). Coincidiendo con la percepción de Maderuelo (2010), la noción del Paisaje Urbano Histórico (PUH) contempla analizar el paisaje de una manera holística, considerando todos los elementos que lo configuran como un todo, como una estratificación de capas que lo consolidan y lo transforman en el tiempo, considerando las relaciones significativas, ya sean físicas, funcionales, visuales, materiales o asociativas, junto con las tipologías y morfologías históricas (UNESCO, 2005).

En este sentido, todo tipo de representación o manifestación de carácter cultural a través de las que se ha visto e interpretado la ciudad, entre ellas la “*fotografía*” y la arquitectura, se convierten en herramientas de investigación y análisis del paisaje de las ciudades y por tanto de sus componentes.

Considerando lo anterior se recurre a las visuales relevantes, como herramientas de análisis y como una capa del PUH, entendiéndolas como imágenes representativas y de valor que se configuran en el espacio como respuesta a la simbiosis creada entre las condiciones naturales: topografía, hidrografía, vegetación, clima, entre otras; las condiciones creadas por el hombre: vialidad, tráfico vehicular, edificaciones, diversas dinámicas urbanas, entre otras y especialmente el reconocimiento de la comunidad. Estas imágenes revelan la riqueza visual de una ciudad y ponen en evidencia la relación entre el patrón espacial del paisaje y su calidad visual, además de permitir identificar y analizar opciones de diseño y planificación a futuro con el fin de protegerlas (Rodas et al., 2019).

Por otro lado, entendiendo a las imágenes como una huella histórica del paisaje, se recurre al uso de imágenes históricamente recurrentes, entendidas como aquellas que se han convertido en referentes de la ciudad; espacios, zonas y/o elementos constantemente fotografiados con diversos fines y por diferentes actores (Rodas et al., 2019); por ejemplo, una postal de una ciudad: París con la Torre Eiffel, Río de Janeiro con el Cristo del Corcovado, o el perfil urbano de Nueva York, entre otros. Las imágenes históricamente recurrentes aportan en el análisis, ya que a través de su propia narrativa darán pautas para identificar patrones de cambio en el paisaje y en el territorio, propiciando un estudio secuencial de éstos y por tanto un importante sistema de monitoreo.

Las imágenes como representación de valor cultural (el análisis-uso de las imágenes)

El paisaje, en cuanto a producto intelectual, se elabora a partir de “lo que se ve” y no de “lo que existe”, por tanto, es una construcción subjetiva (Maderuelo 2010); las imágenes como herramienta de análisis ponen en evidencia aquello que se ve desde un punto de observación determinado, se convierten en una interpretación de la realidad determinada por la morfología de los elementos físicos –objetivos–, en donde intervienen factores estéticos y emocionales relacionados con la cultura e incluso el ánimo de quien lo contempla (Maderuelo, 2010), la comunidad que lo reconoce.

El reconocimiento de la comunidad sin duda le otorga a lo observado un valor adicional, son las personas quienes hacen suyos aquellos elementos materiales y/o inmateriales que los representan como sociedad; en este sentido cobra mayor validez el uso de imágenes históricamente recurrentes por la narrativa que a partir de ellas se desprende. Cada imagen analizada contiene una narrativa específica sobre el paisaje, y la relación radial (Berger, 1987) entre fotografía, memoria y la construcción de la experiencia, alimenta un relato con una cantidad enorme de asociaciones, convirtiendo a la Evaluación Visual Cualitativa (EVC) en un proceso de análisis exhaustivo, que interroga a las imágenes para entender el contenido del mensaje fotográfico y lo que transmiten (Barthes, 2009).

Cualquiera que sea el origen y destino del mensaje, la foto, además de ser un producto y un medio, es también un objeto, dotado de una autonomía estructural; sin pretender en absoluto la escisión entre el objeto y su uso (Barthes, 2009). La estructura de la fotografía dista de ser una estructura aislada; mantiene, como mínimo, comunicación con otra estructura, que es el texto (titular, pie o artículo) (Barthes, 2009). En este sentido, dos estructuras diferentes soportan la totalidad de la información: el texto y la imagen, que, aunque concurren y son contiguos no se homogeneizan. En este sentido la metodología desarrolla la Evaluación Visual Cualitativa (EVC), que pone en evidencia las características especiales para seleccionar la visual como relevante, resaltando sus elementos de interés arquitectónico, urbano, natural e histórico-cultural, con el fin de establecer la importancia, valor y significado para quienes la observan. La EVC describe clara y objetivamente lo observado en la imagen, utilizándola *como una huella del paisaje* y no como una interpretación o imitación de éste (Berger 1980 p.53), realizando una aproximación que muestra “*qué es lo que es y no qué significa*” (Sontag 1977), proporcionando información consistente para evaluar el impacto que podrían producir futuros proyectos sobre éste.

Caso de estudio

El presente artículo aborda la “Metodología de análisis y valoración de visuales relevantes”, desarrollada como parte de la investigación del Proyecto Ciudad Patrimonio Mundial (CPM) de la Universidad de Cuenca, entre 2016 y 2017, desde un enfoque objetivo a través del uso de las imágenes fotográficas como herramienta de

análisis, cuyo fin es registrar y conservar las composiciones escénicas representativas de la ciudad y que sintetizan sus valores patrimoniales y paisajísticos.

Como parte del desarrollo de la metodología se ha trabajado en su aplicación piloto, en un área de estudio específica, que será detallada más adelante, con el fin de comprobar su validez y relevancia como herramienta que permita evidenciar, conservar y proteger los valores patrimoniales y paisajísticos de la ciudad de Cuenca al sur del Ecuador, a través del sentido de la vista principalmente.

El Centro Histórico de la ciudad de Cuenca ha sido reconocido por la UNESCO como Patrimonio de la Humanidad desde el año 1999, principalmente por ofrecer un conjunto histórico, urbano, arquitectónico y “paisajístico” único (Municipalidad de Cuenca, 1998); a partir de la inclusión en la lista de patrimonio mundial, se han generado situaciones complejas, en cuanto al manejo y gestión de la ciudad, especialmente por enfrentarse a fuertes tensiones generadas por las dinámicas urbanas de desarrollo y conservación que en ocasiones se contraponen. Reconociendo el valor paisajístico de Cuenca, especialmente evidenciado por su relación ciudad histórica - ciudad moderna - componentes naturales (montañas, ríos, topografía) (Figura 1), evidentemente se vuelve necesario conservar la relación visual compositiva que le da a la ciudad características únicas que la definen.

El área de estudio establecida para la aplicación de la metodología es una zona urbana de la ciudad, denominada El Ejido, se trata de un espacio con características de planificación y uso diferente al área histórica, y que actualmente alberga varios equipamientos que forman parte del patrimonio de la ciudad. El valor paisajístico de El Ejido está dado por su composición morfológica que concentra elementos importantes como: hidrografía, topografía, vegetación, arquitectura, tradiciones, entre otros y particularmente las “visuales”, que se generan desde y hacia el sector, que evidencian la composición especial de elementos materiales e inmateriales.

Figura 1. Valor paisajístico de Cuenca, relación ciudad histórica - ciudad moderna - componentes naturales



Fuente: Silvana Vintimilla, 2019. Tesis de maestría: Identificación y valoración de visuales relevantes en el Paisaje Urbano Histórico de Cuenca: Caso de estudio El Ejido.

Metodología y aplicación

Breve descripción de la metodología

La metodología de análisis y valoración de visuales relevantes se enfoca en identificar características especiales que sinteticen el valor del paisaje que se espera conservar, este proceso implica el desarrollo de dos etapas que se explican brevemente a continuación; sin embargo, el presente artículo se enfocará y profundizará en aquellos segmentos de la metodología en los que las imágenes facilitan el análisis, así, se abordará: el análisis participativo, la evaluación visual cualitativa, llegando a definir la calidad de la visual.

Etapa 1 – *Definición de visuales relevantes* que identifica las imágenes a ser analizadas según la composición de la misma a través de la definición de *puntos de observación y cuencas visuales*, ubicando los puntos más favorables de observación; con las imágenes identificadas a continuación se desarrolla en *análisis participativo* que incluye la visión de la comunidad –a través de talleres, mesas de trabajo y redes sociales– en la definición, análisis y validación de visuales, a través de múltiples apreciaciones, lecturas e identificación o sentido de pertenencia de un lugar, que alimentarán una narrativa radial (Berger, 1987), que se nutre de distintas formas de ver en las que se involucra la memoria de la comunidad; luego del trabajo con la comunidad se ejecuta una *evaluación visual cualitativa* (EVC), misma que pone en

evidencia las características especiales para seleccionar la visual como relevante, resaltando sus elementos de interés arquitectónico, urbano, natural e histórico-cultural, con el fin de establecer la importancia, valor y significado para quienes la observan. La EVC describe clara y objetivamente lo observado en la imagen y a través de una matriz identifica los elementos que integran la visual según el plano de aproximación: primer plano –más próximo al observador– identificará mayor detalle en los elementos compositivos; segundo plano –más distante, no se observarán con gran detalle los elementos que lo conforman–, sin embargo será posible identificar los elementos compositivos que sobresalgan; tercer plano –enmarca la imagen y la ubica en un contexto general, de una manera más difusa que en el anterior– en él se identificarán principalmente grandes formas y colores.

Etapa 2 – *Valoración de visuales relevantes (VVR)*; se trata de un medio para evaluar el paisaje no sólo desde el punto de vista natural o urbano, sino patrimonial e histórico-cultural a través de un acercamiento a la calidad, incidencia y fragilidad visual, cuya valoración se concentra en el sentido estético, en la composición de la imagen a través de formas, colores, texturas del territorio; en la expresión espacial y visual del medio como un conjunto de características físicas perceptibles a la vista. La valoración se establece en una escala cualitativa (*muy alta, alta, media, baja o muy baja*), que responde al planteamiento de Domingo Gómez Orea en la Metodología general para evaluación del impacto ambiental (Astudillo et al., 1998), en la cual los parámetros de valoración consideran un mayor número de intervalos y elementos analizados, que se aproximan más a la realidad observada. Finalmente, el cruce de variables resultante del análisis de los parámetros establecidos, en cuanto a calidad e incidencia visual, pondrán en evidencia la fragilidad de la visual y por tanto del paisaje; en consecuencia, son los valores de *calidad e incidencia*, van a determinar la necesidad de conservación de las características visuales de un paisaje (Orive, 1992) y el nivel de *fragilidad* resultante dará pautas para definir estrategias, normas u ordenanzas para el diseño urbano, arquitectónico y paisajístico.

Aplicación piloto

ETAPA 1 - Definición de visuales relevantes

Puntos de observación y cuencas visuales

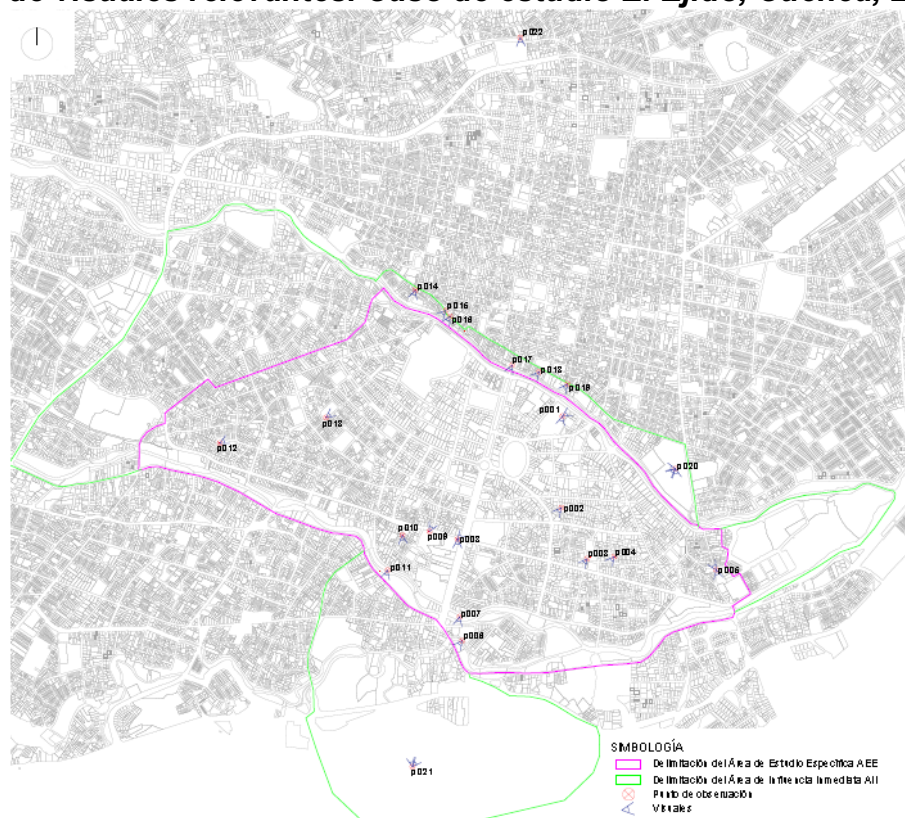
La metodología parte con la definición de puntos de observación, es decir de un lugar preciso donde el observador crea una relación con el paisaje observado; estos puntos deberán estar en espacios públicos de libre acceso, lugares de uso recurrente y de fácil identificación para la comunidad y se considerarán también aquellos espacios desde donde se han capturado imágenes históricamente recurrentes.

Establecidos los lugares, se harán recorridos para seleccionar aquellos que son relevantes en cuanto a las cuencas visuales que se aprecie desde cada uno. Las visuales deberán contener los siguientes aspectos a ser analizados:

- a. Relevancia del espacio donde se ubica el punto.
- b. Visibilidad del entorno paisajístico, continuidad y fuerte conexión visual con el entorno.
- c. Conformación y aporte al carácter del PUH.
- d. Elementos naturales, urbanos, arquitectónicos o con asociaciones culturales reconocidos por la comunidad.
- e. Áreas, espacios o formas representativas de la ciudad, basados en criterios de valoración existentes.
- f. Configuración de imágenes históricamente recurrentes.

Bajo estas directrices en la aplicación piloto en la zona de El Ejido, se obtuvo un total de 22 puntos de observación y 28 visuales (Figura 2); varias de las cuales poseen un mismo punto, pues su ubicación tiene mayor campo visual sin obstrucciones y una cota de nivel favorable.

Figura 2. Ubicación de puntos de observación y cuencas visuales en el análisis de visuales relevantes. Caso de estudio El Ejido, Cuenca, Ecuador



Fuente: Vintimilla Silvana, 2019. Tesis de maestría: Identificación y valoración de visuales relevantes en el Paisaje Urbano Histórico de Cuenca: Caso de estudio El Ejido.

Análisis participativo

Este análisis tiene como objetivo identificar y validar, a través de la percepción visual, las imágenes representativas del paisaje urbano; identificar elementos relevantes del paisaje que aportan en mayor grado al entendimiento y configuración de la ciudad, así como de aquellos que resultan agresivos; determinar elementos materiales o inmateriales, que afectan la integridad del paisaje. Esta visión de la comunidad muestra el sentido de pertenencia que las personas tienen hacia un lugar e involucra principalmente la memoria colectiva. Mediante talleres, mesas de trabajo y redes sociales, se ha tenido una aproximación a la comunidad y prioritariamente se ha buscado obtener información sobre la percepción visual simbólica de cada imagen obtenida en el proceso anterior, permitiendo validar la selección de visuales relevantes.

Este análisis fue trabajado en dos etapas: la primera mediante un taller participativo con la comunidad denominado “El paisaje de Cuenca, una mirada en construcción” en el año 2016, el cual se enfocó en la identificación de elementos de interés colectivo y la medida en que la integridad de esos elementos se ve afectada y cuáles serían las acciones que se tomarían en pos de afrontar dichas amenazas (Cardoso, 2017). Como resultados se obtuvo el reconocimiento de las composiciones visuales que representan a la ciudad y se identificaron elementos de importancia que están presentes en la memoria colectiva.

En la etapa 2, se recurre a las redes sociales como herramienta de análisis, generando una publicación en Facebook, en el perfil de la página de Paisaje Urbano Histórico Cuenca (Figura 3), en la cual se insertaron las 28 imágenes de las visuales y se formuló las siguientes interrogantes:

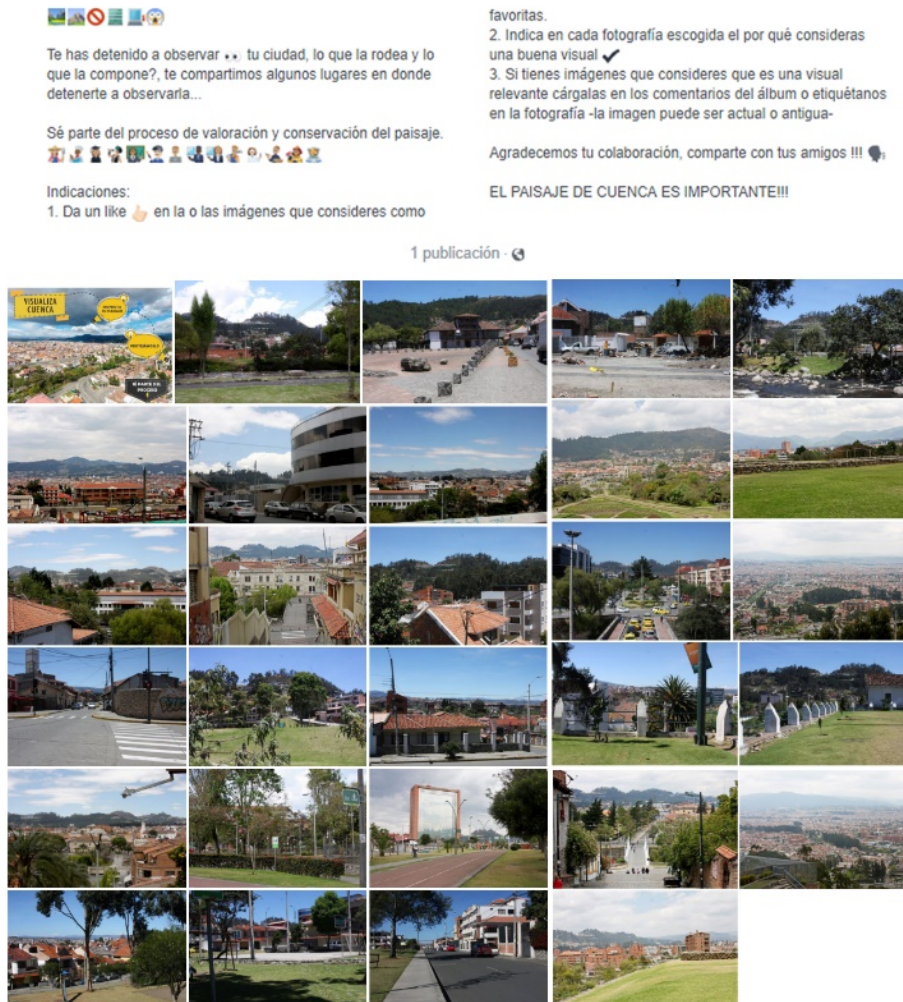
1. ¿Cuál es su imagen favorita de la ciudad y por qué?
2. Comparta con nosotros una fotografía favorita de la ciudad (antigua o actual), aquella en que, según su parecer, se resume o representa lo que es su ciudad.

Como resultado de la interacción en redes sociales, se obtuvo 31 respuestas a la primera pregunta, donde se resaltan similares apreciaciones sobre los valores naturales (ríos, montañas y vegetación) y arquitectónico patrimoniales. Con esta información se identifican 9 visuales con mayor votación como “imagen favorita”, mismas que continúan con el proceso metodológico planteado.

Como respuesta al segundo planteamiento, se reciben 5 imágenes de senderos, puentes y áreas contiguas a los ríos de la ciudad identificadas con anterioridad en las fotografías expuestas, permitiendo cotejar la importancia del componente natural en el paisaje de la ciudad de Cuenca.

Figura 3. Visuales publicadas en redes sociales Facebook

VISUALIZA CUENCA



Fuente: Silvana Vintimilla, 2019. Tesis de maestría: Identificación y valoración de visuales relevantes en el Paisaje Urbano Histórico de Cuenca: Caso de estudio El Ejido.

Evaluación visual cualitativa

El grupo de visuales reconocidas por la comunidad (9), han sido sometidas a la Evaluación visual cualitativa, analizando aquellos elementos –arquitectónicos, urbanos y naturales–, que le otorgan el grado de relevancia.

Para la evaluación es indispensable que cada imagen sea delimitada por planos de observación; 3 planos que son definidos de la siguiente manera (Figura 4):

Figura 4. División de planos. Imagen desde Pumapungo hacia El Vergel e Ictocruz



Fuente: Rodas & Vintimilla (2018). Proyecto Ciudad Patrimonio Mundial

Delimitados los planos, se procede al análisis usando una matriz, donde se incluyen todos los elementos visualizados en la imagen, como se muestra en la siguiente tabla.

Tabla 1. Evaluación visual cualitativa de los elementos que componen la imagen por planos

ELEMENTO DE INTERÉS PLANO DE OBSERVACIÓN	ARQUITECTÓNICO					URBANO				NATURAL			HISTÓRICO - CULTURAL	
	EMERGENTE (E)	VAR A Y VAR B	AMBIENTAL (A)	SIN VALOR/ NUEVA EDIF.	DE AFECCIÓN	PARQUES / PLAZAS	VÍAS/ PUENTES	PARTERRES/ REDONDELES	MONUMENTOS	TOPOGRAFÍA	HIDROGRAFÍA	VEGETACIÓN	MATERIAL	INMATERIAL
PRIMER PLANO PROXIMO	Ruinas arqueológicas			Presencia de edificaciones sin valor adyacentes a la Av. Huayna Capac		Pumapungo	Puente de El Vergel		Huayna Capac		Río Tomebamba	Vegetación en margen de río y del complejo de Pumapungo	Ruinas Arqueológicas	Presencia de Cañaris e Incas
SEGUNDO PLANO INTERMEDIO	Iglesia de El Vergel	Edificaciones de la Calle las Herrerías	Edificaciones de valor ambiental en el sector de la Av. Paucarbamba		Edificios en altura	Plaza de El Vergel						Vegetación de casas villa		Barrio tradicional de Cuenca. Evolución de la ciudad
TERCER PLANO DISTANTE										Cerro Ictocruz		Vegetación de montaña	Montañas sagradas	

Fuente: Proyecto Ciudad Patrimonio Mundial

Esta visual está compuesta por (Vintimilla, 2019):

- Arquitectónico: Ruinas arqueológicas de Pumapungo, Iglesia de El Vergel, edificaciones de valor patrimonial emplazadas junto a la calle de las Herrerías, edificaciones de valor ambiental en el sector de la Av. Paucarbamba, presencia de edificaciones sin valor adyacentes a la Av. Huayna Cápac.
- Urbano: Conjunto de Pumapungo, Plaza de El Vergel, Puente de El Vergel (antiguo Ingachaca) y monumento a Huayna Cápac. Natural: río Tomebamba, cerro Ictocruz y vegetación en margen de río, casas villa y en cerro.
- Histórico-cultural: características constructivas en ruinas arqueológicas, presencia de montañas sagradas, tradicional barrio de la ciudad, identificación de tres etapas evolutivas de la ciudad (prehispánica, colonial y moderna).

Valoración de visuales relevantes

Valoración de la calidad visual

La calidad visual representa el valor del recurso visual, medida por sus componentes y características, pudiendo alcanzar una valoración que denotará si la visual debe protegerse; en consecuencia, la calidad visual es el conjunto de características visuales y emocionales que califican la belleza del paisaje (Cifuentes, 1979); entre las variables que se consideran en la calidad del paisaje están: elementos

arquitectónicos, urbanos, naturales e histórico-culturales, mismos que fueron analizados e identificados en la etapa anterior. Esta valoración dada por cada elemento será complementada con el análisis de la visual como un todo, que evalúa a la imagen en base a la relación e integración entre los elementos que la configuran.

Tomando como ejemplo la visual mostrada en el inciso anterior, se muestra la valoración de cada elemento (Tabla 2), según los parámetros de evaluación que impone la metodología (Rodas et al., 2019) y que se describen a continuación.

Tabla 2. Valoración de la imagen desde Pumapungo hacia El Vergel e Ictocruz, bajo los parámetros de la calidad visual

ELEMENTOS VALORACIÓN	ARQUITEC- TÓNICO	URBANO	NATURAL	HISTORICO/ CULTURAL	TOTAL
MUY ALTA	3				3
ALTA		2	2	2	6
MEDIA					
BAJA					
MUY BAJA					
Visual como un todo					9

Fuente: Proyecto Ciudad Patrimonio Mundial

- Evaluación de elementos arquitectónicos

MUY ALTA (3): Imagen dominada por edificaciones de valor Emergente¹ que configuran el eje central, su importancia y representatividad se expresan claramente. Las edificaciones Ambientales² son complementarias, mientras que aquellas sin valor no son protagónicas ni obstruyen la visibilidad de elementos de valor.

¹ **Edificaciones de Valor Emergente (E):** Edificaciones que, por sus características estéticas, históricas, de escala o especial significado para la comunidad, cumplen con un rol excepcionalmente dominante. (GAD Municipal del Cantón Cuenca, 2010)

² **Edificaciones de Valor Ambiental (A):** Se caracterizan por permitir y fortalecer una legibilidad coherente de la ciudad o del área en la que se ubican. Son edificaciones cuyas características estéticas, históricas o de escala no sobresalen de manera especial, cumpliendo un rol complementario en una lectura global de la ciudad. Sus características materiales, tecnología utilizada para su construcción y las soluciones espaciales reflejan fuertemente la expresión de la cultura popular. (GAD Municipal del Cantón Cuenca, 2010)

- Evaluación de elementos urbanos

ALTA (2): Espacios que, por sus características estéticas, materiales, constructivas u otra particularidad relevante, que, sin ser elementos únicos, constituyen ejemplos importantes de significación dentro de la ciudad. Su visibilidad no será obstruida por elementos arquitectónicos sin valor.

- Evaluación de elementos naturales

ALTA (2): No necesariamente se identifica la presencia de cursos de agua, pero la vegetación, especialmente, de espacios públicos configura en gran medida la visual generando armonía, equilibrio e integración entre el entorno urbano y el natural.

- Evaluación de elementos histórico-culturales

MUY ALTA-ALTA (2): Dentro de la visual se observa claramente o incluso dominando la imagen espacios urbanos o elementos vinculados con hechos históricos o representaciones culturales como calles, plazas, puentes, monumentos o iglesias.

- Evaluación de la visual como un todo

MUY ALTA (entre 11 y 9 puntos): Visual con potencial de ser importante y representativa a nivel local, nacional e internacional por expresar en su composición características únicas y resumir el significado de la ciudad. Se trata de visuales con los mayores reconocimientos en el análisis participativo ya que en su composición interactúan armónicamente todos los elementos especialmente con alta valoración. Se identifican todos o casi todos los elementos analizados y de existir elementos negativos o de afección no dominan la imagen o son casi imperceptibles.

Conclusiones

Las imágenes fotográficas, cumplen un rol imprescindible como herramienta de registro, análisis y valoración del paisaje, de cualquier territorio que posea características relevantes, y que forme parte de la memoria y patrimonio de la comunidad, además de consolidarse como herramientas que ponen en evidencia patrones de cambio de las ciudades; las diferentes dinámicas urbanas definidas en la transformación de las ciudades también son observadas a través de las imágenes, principalmente de las imágenes históricamente recurrentes.

La metodología planteada por el proyecto CPM y expuesta en el presente artículo evidencia en una primera instancia la identificación de visuales por medio de la selección de imágenes, que muestran la articulación de elementos arquitectónicos, urbanos, naturales e histórico culturales; pudiendo, además ser escogidas estas, por la influencia de ser una imagen histórica concurrente. Luego de un análisis de cada uno de sus componentes y su respectiva evaluación, se determina el valor de la

calidad visual pudiendo ser MUY ALTA, ALTA, MEDIA, BAJA O MUY BAJA. Este parámetro de valoración permite agrupar y caracterizar los sectores del territorio que deben ser protegidos ante una posible inserción de proyectos que puedan ocasionar obstrucciones en las visuales y por ende afección al paisaje.

Bibliografía

Astudillo, S., Medina, W., & Palacios, F. (2018). *Propuesta Normativa de uso y ocupación del suelo*. Tomo I. Tesis de pregrado. Universidad de Cuenca, Ecuador.

Barthes, R. (2009). *Lo obvio y lo obtuso*. España: Book Print, S.A.

Berger, J. (1987). *Mirar*. Hermann Blume, España.

Cardoso, F. (2017). Conversatorio-Taller. El paisaje de Cuenca, una mirada en construcción. En: *Discursos y experiencias para la gestión del patrimonio*. Cuenca, Ecuador

Cifuentes, P. (1979). La Calidad Visual de Unidades Territoriales. Aplicación al valle del río Tietar. Tesis Doctoral. Universidad Politécnica, Madrid. En: Solari, F., Cazorla, L. (2009). *Valoración de la calidad y fragilidad visual del paisaje*. Recuperado el 05/06/2019

de: https://fido.palermo.edu/servicios_dyc/publicacionesdc/vista/detalle_publicacion.php?id_libro=144

GAD Municipal del Cantón Cuenca. (2010). Ordenanza para la gestión y conservación de las áreas históricas y patrimoniales del cantón Cuenca.

Maderuelo, J. (2010). El paisaje urbano. *Estudios Geográficos*. Volumen LXXI, 269: 575-600.

Orive, A., Bañón, S., Casado, A., López De Maturana, A., Gamuza, R. (1992). Cartografía de paisajes para la conservación del territorio histórico de Ávila. En: IV Jornadas sobre el paisaje. Segovia 1992, edición policopiada. En: Sendra, J., Gómez, M., Rodríguez, A., Rodríguez, V., Vela, A. (1997). *Valoración de los aspectos visuales del paisaje mediante la utilización de SIG*. Documents d'Anàlisi Geogràfica. Volumen 30: 19-38. Recuperado el 20/02/2018 de: <http://geogra.uah.es/joaquin/pdf/calidad-visual-paisaje.pdf>

Rodas, C. (2015). *Estrategia de actuación para las Zonas de Amortiguamiento de Centros Históricos en su articulación la Forma General de Ciudad. El caso de Cuenca-Ecuador*. Tesis Magíster en Arquitectura, Pontificia Universidad Católica de Chile. Santiago, Chile.

Rodas, C., Vintimilla, S., Astudillo, S. (2019). *Analysis and assessment of views under the considerations of Historical Urban Landscape (HUL). Case study Cuenca,*

Ecuador. 27th International CIPA Symposium “Documenting the past for a better future. EN PROCESO DE PUBLICACIÓN.

Sontag, S. (1977). *Sobre la Fotografía*. Editorial Debolsillo, Barcelona, España.

UNESCO. (2005). *Memorándum de Viena sobre el Patrimonio Mundial y la Arquitectura Contemporánea*. Gestión del Paisaje Histórico Urbano. Viena. Recuperado el 08/06/2019 de: [http://](http://conservacion.inah.gob.mx/normativa/wp-content/uploads/Documento34.pdf)

conservacion.inah.gob.mx/normativa/wp-content/uploads/Documento34.pdf

Vintimilla, S. (2019). *Identificación y valoración de visuales relevantes en el Paisaje Urbano Histórico de Cuenca: Caso de estudio El Ejido*. Tesis de maestría de conservación y gestión del patrimonio edificado. Universidad de Cuenca, Ecuador.