
Acompañamiento socio-laboral en Organizaciones productivas del Hábitat Popular en cooperativas autogestionadas por liberados-Herrerías Atuel: Estrategias -formales e informales- de la cooperativa y diseños al vincularse en el campo productivo-comercial

Duprez, Lorena; Speranza, Franco; Senar, Pedro

lorena.duprez@fadu.uba.ar; speranzafranco.m@gmail.com;
pedro.senar@fadu.uba.ar

Universidad de Buenos Aires; Facultad de Arquitectura, Diseño y Urbanismo; Instituto de la Espacialidad Humana; Centro de Hábitat inclusivo

Línea temática 2. Palabras, categorías, método
(Términos clasificatorios, taxonomías operativas)

Palabras clave

Organización productiva de hábitat popular, cooperativa de liberadxs, estrategias, productivo-comercial, acompañamiento socio-laboral

Resumen

En el marco del proyecto de investigación Diseños y tecnologías inclusivas. Prácticas de cogestión territorial para el fortalecimiento socio-laboral de Organizaciones Productivas de Hábitat Popular y las becas de investigación, de estímulo y maestría, de los autores. Nos convoca analizar formatos de organización y coordinación entre cooperativas autogestionadas por sujetxs que atravesaron el encierro que inciden en el sistema productivo-comercial, específicamente en el caso de las herrerías de la Rama de Liberadxs y familiares del Movimiento de trabajadores Excluidos (MTE).

Atuel es la primera Herrería conformada en la Rama, ubicada en Parque Patricios en la sede Atuel, sus integrantes encontraron en el cooperativismo y la economía popular una salida laboral frente a las dificultades que implican los antecedentes penales en el sistema laboral formal. Hoy, además de la producción en herrería, acompañan en la consolidación de otras herrerías autogestionadas por liberadxs y en la formación del oficio de sus integrantes. A la vez, se están consolidando en el rol de formadores de oficio, dentro de la educación popular a cargo del dictado de cursos o talleres de herrería, abiertos y focalizando a quienes salieron o familiares.

¿Cómo operamos los diseñadores en el marco de cooperativas de la economía popular? ¿Qué terminología nos interpela al definir nuestro accionar? Comunicación, construcción colectiva-participativa, herramientas, acompañamiento, diálogo son algunas de las palabras que utilizamos a la hora de expresar tanto a agentes internos como externos nuestra inmersión en el campo. Dentro de esta investigación la incógnita es por partida doble, ya que busca definir nuestro lugar como grupx de investigación como así también qué estamos aportando. Nos interpela problematizar estas palabras claves que definen nuestro posicionamiento frente a las organizaciones productivas del hábitat popular.

En el rol de acompañamiento de este proceso, se propone trabajar la sistematización de los productos diseñados por las cooperativas con la voluntad de facilitar la comunicación productiva entre las mismas y la detección de herramientas para comercialización, al menor en el barrio o cercanías y en vinculación a instituciones públicas. Cómo asistir con las herramientas teórico-prácticas para el curso de oficio de herrería, ya realizado en instancia de corroborar su funcionamiento.

Diseños y contextualización política

Las consecuencias de las políticas de corte económico aplicadas en Latinoamérica a partir de la década de 1970 y su aceleración a partir del denominado consenso tuvieron como consecuencia en la Argentina y otros países de la región, con sus diferencias y singularidades un marcado proceso de acumulación de capital económico y poder real en escasos sectores de la población. La acción de diversos esfuerzos de sectores políticos y sociales a instancias de la del Estado en sus diversos niveles: municipal, provincial y nacional lograron mitigar y en algunos casos revertir temporalmente diversas consecuencias de este proceso pero no así sus condiciones estructurales.

El mapa socio-productivo en el contexto demarca una actualidad de amplia desigualdad y diversos estadios de desintegración. Con una marcada pérdida de derechos y posibilidad de inserción en los estadios laborales de cualquier tipo, con foco en aquellos trabajadores que en economía clásica se denominan en informalidad laboral. Con un amplio sector, que no baja desde inicios de siglo XXI del 35% y en crecimiento en los últimos años muy acelerado a partir de la situación mundial que conlleva la pandemia de COVID-19, esto conlleva a reacciones como la revisión teórica de ese estatus por parte de los sectores de "Otras Economías" en la generación de nuevos estadios de sindicalización y, también, en los registros estatales para desarrollar una mayor comprensión del estadio del Registro Nacional de Trabajadores y Trabajadoras de la Economía Popular (RENATEP).

Entre ellos el cooperativismo a partir de inicios de siglo XXI se reafirma, entre otros a través de acompañar a los trabajadores de organizaciones productivas de los sectores privados en crisis, quiebra o fuga con alternativas de mantención de sus fuentes de trabajo a partir de la reconversión de las formas societarias privadas (SA, SRL) a otras autogestionadas y cooperativas.

Estas reacciones se han producido en diversos sectores, inclusive los disciplinares formativos. Entre ellos en **los diseños**¹ a través de un fuerte incremento y afianzamiento de prácticas vinculadas a *lo social*. En este campo también se transitó por un trayecto de más de 20 años sosteniendo esfuerzos desde las áreas proyectuales por acercarse a los sectores productivos populares con el fin de acompañar procesos y colaborar en el fortalecimiento del tejido en post de la recuperación, afianzamientos y ampliación de derechos. El rol del diseño en campos sociales como profesionales que interactúan entre individuos-productos / prácticas-procesos y los entornos. Entendiendo en particular el rol del Diseñador Industrial, *relacionado con resolver, interpretar y reformular los problemas del medio y en base a la formulación proyectual*

¹ Se entiende por los diseños el conjunto de disciplinas proyectuales denominadas: Diseño Industrial, Diseño Gráfico y Diseño de Indumentaria y textil.

requerida para producir una adecuada síntesis de los aspectos culturales, sociales, humanos y tecnológicos involucrados.²

Bajo diversos nombres: diseño para el desarrollo; diseño inclusivo; gestión de diseño; diseño social; diseño y accesibilidad; diseño responsable; diseño universal; diseño transgeneracional; diseño y género; diseño para microempresas; activismo proyectual; entre muchos otros. Las prácticas disciplinares fueron posicionándose en el imaginario de distintos actores vinculados -no solo los disciplinares-. A partir de acciones directas y desarrollos teórico-prácticos acrecentó su presencia y valoración al interior de la disciplina como acción-área estratégica de la profesión en el territorio nacional. Tanto su vinculación y proyección en el campo académico como en el social, derivó inclusive en la gestión de desarrollo de políticas públicas a nivel municipal, provincial y nacional.

Cooperativismo y el diseño para la autogestión

Al interior de este amplio contexto cooperativo que hemos mencionado se encuentra en aquellas áreas y organizaciones que pugna por fortalecer los procesos de inclusión sociolaboral de liberados. Se identifican fuertes avances en diversas estrategias: desde el desarrollo de organizaciones productivas que acompañan los procesos de reinserción laboral al interior de los penales hasta aquellas que establecen puestos de trabajo para los liberados que les permite sostener su economía en libertad, e incluyen el acompañamiento a familiares de privados de su libertad.

La mayoría de los sujetos que atravesaron el encierro se encuentran ante limitaciones y dificultades en el acceso laboral en el campo formal, público o privado, por los pedidos de certificados de antecedentes penales y la carga social negativa que implica “reinsertarse”³ en la sociedad. En el sector público se detectan antecedentes en relación con el ingreso al empleo público de acuerdo con la Ley 25.164 establece como impedimentos “a) haber sido condenado por delito doloso, hasta el cumplimiento de la pena privativa de la libertad, o el término previsto para la prescripción de la pena”. O en provincia de Buenos Aires, con la Ley 14301 que exige al estado el acceso de liberados en una proporción no menor del 2% de la totalidad del personal del estado provincial, sus organismos descentralizados y las empresas del estado.

² Perfil profesional del Diseñador Industrial. FADU- UBA. <http://www.fadu.uba.ar/post/251-objetivos-y-perfil-profesionales-de-las-carreras#DI>

³ Enfoque teórico de la justicia penal de bienestarismo que ubica en el **centro de la cuestión como “tratar” a quien cometió el delito**, bajo las lógicas Re -rehabilitar, reintegrarse, reinsertarse-, estas forman parte del código penal en relación al tratamiento de quien cometió un delito.

El cooperativismo como modelo de organización, funciona como un instrumento de inserción y de inclusión laboral con mecanismos o dinámicas más horizontales -en lo productivo y lo social-, donde el reconocimiento del otro funciona como referencia y un entramado de relaciones entre pares, familiares, etc. Demostrando el funcionamiento dado que hay un muy bajo índice de reincidencia de liberados organizados en cooperativas. Incluso, encontrándose con acotado apoyo de políticas públicas, por ejemplo, desde la conformación de cooperativas donde el artículo 64 de la Ley de Cooperativas N°20.337 para la conformación de cooperativas plantea que quienes conformen el consejo de administración no posean antecedentes penales en ciertos cargos jerárquicos y en relación con el tiempo de rehabilitación entre 5 o 10 años, de acuerdo con el cargo. Limitando la constitución de cooperativas autogestionadas y conformadas en su totalidad por liberados.

Siguiendo a Máximo Sozzo (2009) define el modelo de la justicia penal, que rige el encierro *normalizador/ disciplinario/ correccional* con ejes contextualizadores del instrumento de la prisión, pero inciden al contexto libre también, si bien las variables y actores en ellas varían marcan sus trayectorias personales. Las define como el contexto determinado por la separación de la sociedad -encierro y el aislamiento- o la carga social que implica su transición; el trabajo; la religión -desde una perspectiva de enmienda y penitencia-; la educación; la familia -contacto y relaciones sociales-; la reglamentación, la vigilancia y la sanción -acatar reglas internas dictadas por poderes ejecutivos o legislativos y servicios penitenciarios-; la observación, la clasificación de los sujetos y el tratamiento (penitenciario/moral) -que les permite o no participar en ciertas actividades-; por último la flexibilización del encierro.

Dado el foco del presente trabajo nos es de interés detallar alguno de estos ejes:

*El **trabajo**. Considera al trabajo –además de las utilidades económicas que puede traer aparejado– se supone en sí mismo un método que instauro hábitos regulares, evita el ocio y la posibilidad que nace de este de la aglomeración que genera desórdenes y conflictos, entrena en el acatamiento de órdenes y en el respeto de una jerarquía y prepara desde el punto de vista de las habilidades y capacidades, pero también – y aún mas esencialmente – desde el punto de vista de los deseos y aspiraciones para un futuro trabajo asalariado en el cuerpo social, luego de la liberación.*

*La **educación**. [...] La educación – sobre todo más allá de la instrucción básica – se supone que transmite “sentido moral”, “valores” al preso – de allí su intersección inicial con la religión. Pero también se presume que el preso instruido o educado tiene más posibilidades de, una vez liberado, reintegrarse a la vida social “honesta” a través de la obtención de un trabajo asalariado. A partir del siglo XX estas instancias se han*

complementado en distintos escenarios con diversos tipos de esquemas de educación no formal – alfabetización, capacitación en oficios, etc.

Si bien las menciones son específicas, se pretende destacar en estas la participación individual o colectiva/organizada de los individuos que atravesaron el encierro en búsqueda de una salida laboral autogestionada con los desafíos que implican. Retomando así las construcciones de lazos entre pares o familiares y las redes de relaciones, desde lo social como sostén individual y desde lo socio laboral con aportes técnicos, legales, financieros, comerciales, etc.

En este marco la organización de la Rama de liberadxs y familiares dentro del sindicato o gremio del Movimiento de Trabajadores Excluidos (MTE), funciona como una organización social y la búsqueda por el reconocimiento de los derechos de los trabajadores excluidos. Organizados en distintos polos productivos con oficios como serigrafía, marroquinería, construcción, carpintería, reciclado, herrería, gastronomía, entre otros oficios asociados. Con alcance nacional, vinculados a los sectores de la organización -cartonerxs; construcción; mujeres; educación y formación; salud; socio comunitaria; rural; salud- y, a su vez, enmarcados en la Unión de Trabajadores de la Economía Popular.

En la actualidad desde el proyecto de investigación *Diseños y tecnologías inclusivas: Prácticas de cogestión territorial para el fortalecimiento socio-laboral de Organizaciones Productivas de Hábitat Popular* se acompaña a un sistema de cooperativas de herrería de la Rama de Liberadxs y familiares del MTE. La conformación de cooperativas, en lo específico en herrerías que comprenden 8 sedes coordinadas en Capital Federal la principal Sede Atuel Parque Patricios y las demás distribuidas en provincia de Buenos Aires. Se encuentran en distintas instancias de constitución y trayectorias -conformándose y perfeccionando el oficio; en funcionamiento; perfeccionando los procesos productivos-.

La expresión material de la estructura social requiere condiciones de flujo: movilidad y accesibilidad de personas y bienes; de referencia: distinción identitaria de pertenencia a una matriz cultural común; habitación: espacios de ejercicio de prácticas individuales y grupales; intercambio: ámbitos concretos o virtuales de interrelación; e incluso deslinde: necesaria asunción de identidades parciales.

(Fernandez Castro, 2007)

Cada una cuenta con un referente, y funcionan como espacios productivos-comerciales y de formación del oficio en lo particular y en vinculación a la economía popular (al exterior como al interior de unidades penales) vinculados a la Escuela Nacional de Organización Comunitaria de la Economía Popular (ENOCEP). Cumplen un rol de acompañamiento y sostén de familiares y

compañerxs en encierro; mujeres con arresto domiciliario; compañeres con salidas transitorias y liberades, con formaciones en oficios, asesoría jurídica, entre otras.

Su principal lógica de comercialización es en proyectos productivos en escala o cantidades, a partir del vínculo con la organización y las distintas ramas del MTE como cartoneros, construcción o educación. A su vez generan convenios con institutos provinciales como OPISU o siendo proveedores del estado en municipios provinciales. Las distintas sedes de las cooperativas participan en esta producción con la distribución de la cantidad de productos solicitados, ampliando por la capacidad propia de cada unidad distribuida en el territorio AMBA y provincia de Buenos Aires la capacidad productiva del total de la cooperativa. A su vez, desarrollan productos o brindan servicios de cercanía o venta barrial, a modo de ejemplo maceteros, puertas, portones o rejas, arreglos específicos, etc.

Siguiendo lo mencionado anteriormente sobre las trayectorias propias de cada herrería, es destacable que no todos los integrantes cuentan con la formación para leer el material técnico, encontrando distintas estrategias para dar resolución en los procesos, por ejemplo en el armado o ensamble, copiando o siguiendo un ejemplo, con visitas a parque patricios y una jornada de armado de un producto referencial o verificaciones entre los referentes.

Por otro lado, planificaron y están dictando talleres del oficio, articulados por el principal referente de la cooperativa y desde la Rama y ENOCEP. Son talleres teórico-prácticos dictados por liberadxs invitando principalmente a liberadxs y familiares en la formación de los oficios, incluyó presentación de materiales, máquinas-herramientas propias del oficio, normas de seguridad para realizarlo, y el desarrollo práctico de productos ejemplos. Estos talleres se brindan en varias sedes, e iniciaron en contexto de pandemia, en las fases permitidas y con protocolos se desarrollaron y fueron pausados y retomados de acuerdo a las distintas situaciones sanitarias.

Por otro lado, este sistema de organizaciones tienen la particularidad de estar fuertemente asociado a procesos de producción hábitat a través de la demanda de sectores del estado para la generación de diversas producciones materiales para el espacio público, como también los dispositivos que constituyen el hábitat y las transformaciones del espacio con perspectiva socio laboral como lo son los carros utilizados por cartoneros y aquellos proyectos aledaños que permiten la retroalimentación entre los usuarios del espacio público y los trabajadores urbanos.

Las condiciones singulares que propone este tipo organizacional para el acompañamiento disciplinar y el contexto de hábitat que provee de demanda a las unidades productivas revisten de gran interés para la revisión de formatos de acción que desde hace algunos años venimos trabajando desde el campo de la investigación acción desde *los diseños y tecnologías inclusivas*.

Acompañamiento y acciones en territorio

Mediante la metodología de investigación acción (AI) que define a la comunidad y la organización productiva autogestionada por liberados como sujetos y no como objeto de estudio, plasmando la necesidad de consolidación del lugar de los saberes de los actores territoriales con las disciplinas proyectuales como forma de lograr procesos de co-construcción, generación de acuerdos que entendemos necesarios para el desarrollo de los procesos de transformación en particular.

El desarrollo de acciones proyectuales, en torno a estrategias de producto, procesos y organización con especial atención a las redes de organización, si bien gran parte del proceso desarrollado se dio en contexto de pandemia y por ello en su mayoría con intercambios virtuales con encuentros y visitas espaciadas por las reglamentaciones que el contexto demarco. Se busca fortalecer tanto las estrategias y recursos de las organizaciones para la participación en los procesos de transformación del hábitat popular como el lugar de los saberes territoriales en los posibles nucleamientos de las acciones proyectuales en torno al fortalecimiento socio-tecnológico.

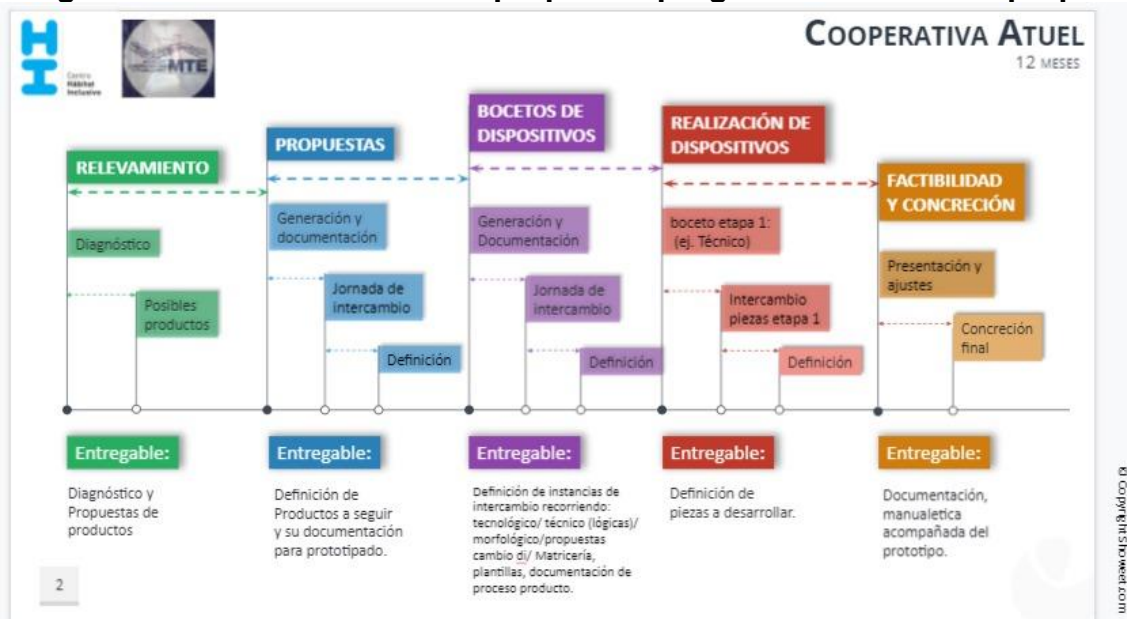
Si bien la situación pandémica no nos permitió en el territorio regulares observaciones directas aunque con las dinámicas propuestas e intercambios consolidados, se mantuvo dinámicas y participaciones activas con intervenciones en distintas escalas. Encontramos en esta situación el rol propositivo tomado por los cooperativistas con el equipo técnico en la demanda e intercambios generados.

Durante el transcurso del acompañamiento enfocado en la generación de herramientas y dinámicas perdurables en el tiempo, se desarrollaron cogestivamente dispositivos que responden a las solicitudes coordinadas con la cooperativa. Enumeramos a continuación los trabajos realizados hasta el momento, con el motivo de denotar el recorrido en la relación con sus integrantes y como esta fue profundizando.

En una primera instancia se realizaron las presentaciones de las partes y actores involucrados; el relevamiento del espacio de trabajo; maquinaria y materiales disponibles en la cooperativa. Dichos encuentros fueron muy productivos para entender el funcionamiento interno de la organización y las dinámicas de trabajo que llevaban a cabo. Se propuso por parte del equipo, un primer programa tentativo con una estrategia para llevar a cabo el trayecto en la cual se plantearon cinco etapas: relevamiento, propuestas, bocetos de dispositivos, realización de dispositivos y factibilidad y concreción cada una con sus respectivas instancias parciales como muestra la Imagen 1.

Este cumplía el rol de eje orientador, funcionó como una herramienta para poder transmitirles a los cooperativistas los posibles aportes y desde qué lugar podíamos acompañarlos planteando todas las instancias de la metodología aplicada en la disciplina.

Imágen 1. Primer acercamiento: propuesta programa. Realización propia.



Autoría propia

En el transcurso de los encuentros, la relación se fortaleció con intercambios constantes donde surgieron emergentes y solicitudes de resolución de situaciones que requerían una pronta respuesta. Estos intercambios concretos fueron de gran importancia en el vínculo entre las partes y para afianzar el entendimiento del rol de los diseños por parte de los integrantes de las herrerías.

Dichos intercambios fueron variando el curso de la primera planificación entendiendo la necesidad de una co-construcción conjunta que permita permear distintas situaciones específicas de la coyuntura y situaciones propias de la cooperativa, fue un proceso consciente por ambas partes. Concibiendo así estrategias e intercambios plasmados en la imagen 2.

Imagen 2. Estrategias y procesos transitados con las cooperativas.



Autoría propia.

Esta representación gráfica se realizó para la transmisión del proceso en relación a sucesos cronológicos con instancias que categorizamos según los intercambios que se sucedieron, si bien no necesariamente fueron bloques independientes. Las categorías se delimitan de acuerdo a los intercambios y los entregables pautados entre las partes. Se suman en el eje horizontal aquellas situaciones que perduraron durante todo el trayecto realizado y que fueron transversales en el trayecto.

En este orden, aparecen también como emergentes asociados al acompañamiento técnico-productivo representados a partir de los recuadros de color gris bordeados de acuerdo a la categoría. Es importante destacar que cada instancia si bien se encuentran interconectadas, tuvieron su culminación en entregables materiales -tangibles e intangibles-, que se espera funcionen como herramientas y dinámicas perdurables en el tiempo, desde la apropiación o internalización del proceso transitado que permitan la generación de solicitudes por partes de las cooperativas.

Siguiendo la lógica de presentación gráfica, podemos describir las instancias atravesadas en el acompañamiento técnico y la co-construcción en los procesos transitados. Es dable destacar que no fueron lineales, ni estancos vinculando las estrategias y dinámicas accionadas.

1//. ⁴El **relevamiento** o una puesta en común, ya detalladas en la planificación inicial, pero que podemos decir se sostiene a lo largo de todo el proceso, dado por el constante crecimiento y consolidación (de procesos, de organización y

⁴ En el listado de acciones denominamos como “/” acciones programadas y pautadas y los “*” en situaciones emergentes que marcaron intercambios de relevancia.

redes de relaciones) de las distintas sedes, como así también de los vínculos entre las herrerías en lo productivo y en lo comercial.

2//. Podemos destacar como instancia de reconocimiento de estado de situación productivo el desarrollo realizado en el material de acompañamiento de los cursos de oficio, a partir de la voluntad de la Rama de liberadEs, ENOCEP y en específico de las herrerías de Atuel de desarrollar un curso introductorio en la formación del oficio destinado a liberades y familiares. Esta situación les ubicó, por primera vez, en el lugar de formadores del oficio (más en lo formal, que en acompañar a compañeros al incorporarse en las cooperativas), para ello se colaboró en la planificación de cursos teóricos-prácticos con duración de 3 hs semanales por 8 meses, con aproximadamente 20 asistentes por sede de dictado. En este sentido, se elaboró un manual con contenido teórico y fichas prácticas, como una **herramienta para formadores** que los acompañe en el dictado de las distintos encuentros formativos. Incluyendo: presentación de materia prima; presentación de máquinas-herramientas; elementos de protección. seguridad e higiene; terminaciones; tips de ¿cómo cortar?, ¿cómo encuadrar?, ¿cómo soldar?; fichas de hoja de ruta y ejemplos de secuencias de pasos del armado del carro de cartoneros de la organización. Para el desarrollo de este material hubo intercambios participativos en la construcción del contenido, solo a modo de ejemplo al visualizar los avances de la presentación de materia prima consultaron por el acceso a tablas de presentación y se decidió en conjunto incorporar códigos QR de catálogos de proveedores. Revisar estas instancias nos dio información de máquinas herramientas con las que cuentan las herrerías; chequear sobre pasos y procesos operativos, y principalmente practicar las instancias participativas en la construcción del material. Este material está en proceso de verificación a lo largo del dictado de los talleres para su futuro perfeccionamiento. Las repercusiones que nos re-enviaron al compartirlo con los referentes de la rama/MTE con comentarios como: “cheto mal (carita feliz y puño)”; “increiblee”; “es de no creer felicitaciones”; “Es muy bueno”; “La creación de un propio material de formación para los cursos”.

Imagen 3. Herramienta para formaciones de oficio.



Autoría propia

3//. Como una instancia paralela, que surgió en una conversación durante el desarrollo de las herramientas para la formación, detectamos dificultades sobre cómo transmitir el armado o ensamble de una producción específica de carros de cartoneros en la organización (potenciadas por la pandemia y menor circulación). Frente a lo que se dio respuesta con el armado de un **modelo secuencial en un video breve**, en conjunto a planos y despieces de producto. Esta estrategia, y principalmente el video, sirvió en lo metodológico para transmitir una posible forma de representar el desarrollo y armado de un proyecto para ser utilizado como herramienta de comunicación interna, dentro y entre las sedes de las cooperativas. Contemplando la facilidad de divulgación y aceptación por parte de los cooperativistas, detectamos que permite, a su vez, la sistematización de la producción y habilita la posibilidad de trabajar con las diversas sedes como una única unidad productiva sosteniendo y nivelando la información entre estas y les permite dar respuesta a solicitudes de mayor escala productiva.

4//. En el mismo orden de ítem anterior desde la cooperativa surgió la solicitud para realizar un video animación que funcionara de guía en el armado de los **carros para recolectores urbanos**, que la cooperativa realizaba en convenio con OPISU. La solicitud acerca de la sistematización de la producción de los carros pretendía permeabilizar la realización de los mismos en todas las sedes de la cooperativa pudiendo mantener los requisitos en el orden de terminaciones, encuentros y calidad constructiva solicitados por el ente

gubernamental. Así mismo funcionó como herramienta de capacitación para aquellos integrantes de las herrerías que se encuentran en formación del oficio al ocupar el rol de complemento en la lectura de los planos. Ambos videos realizados en dicho orden obtuvieron gran aceptación por parte de los integrantes de la cooperativa y fueron hitos claves para el desarrollo de la sistematización completa de la producción citada anteriormente.

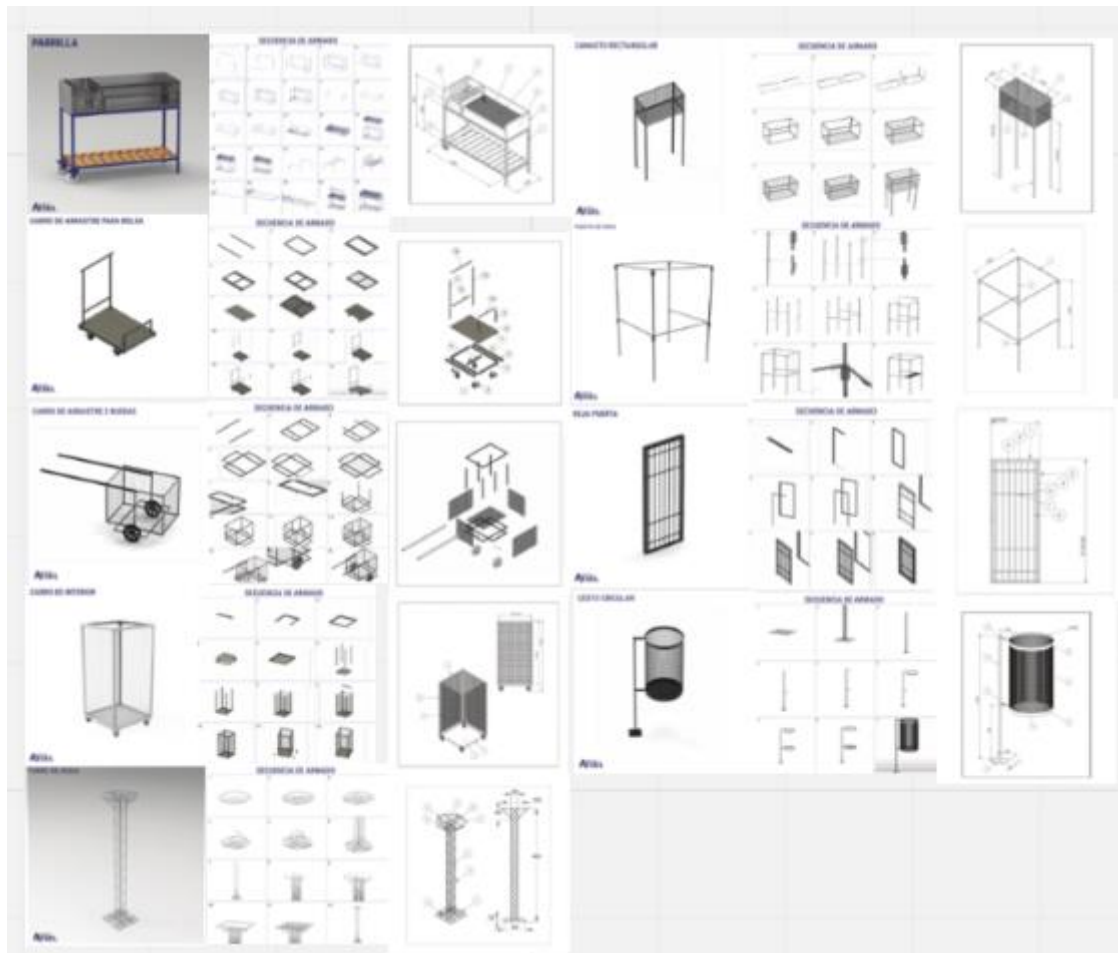
5//. A partir de este intercambio, se repensó la necesidad de disponer del material para la producción, en las distintas instancias productivas como comerciales. Disponer del material para el armado de presupuestos, el acceso o adquisición de material como el ensamble, a su vez disponer del material para presentar en convenios o demanda de productos. Se propuso la **sistematización del material**⁵, a partir de la recopilación de los productos realizados por las herrerías con el fin de generar herramientas tanto de comunicación interna entre las distintas sedes de la organización como externa a la hora de presentar proyecto a otras entidades -gubernamentales o privadas-

Dentro de lo denominado como comunicación interna, la sistematización fue realizada con el objetivo de facilitar la transmisión del oficio a las distintas sedes. Se determinó la sistematización en planos técnicos con lista de materiales; videos secuenciales y secuencia de armado gráfica; renders o imágenes de referencia. Este insumo fue de gran utilidad con menciones como “es imposible no hacer este producto si tenes este material”.

Un eje importante en este proceso fue reflexionar sobre los medios y formatos para transmitir el pasaje de información, ya que actualmente el más utilizado como intercambio implica enviar los archivos por WhatsApp. Nos fue importante un breve acercamiento por encuesta (muy parcial) donde la mayoría comentó no contar con computadoras, ni internet en el espacio de trabajo, a su vez de plantear preferencia y mayor comodidad en el uso del celular. Concluyendo sobre la utilización de incluir el material en drive, y se consideró, como otra opción posible un Instagram de uso interno entre los herreros (esta opción aún en proceso de verificar si es una alternativa necesaria y sostenible en el tiempo).

⁵ Este proceso se desarrolló en el marco de pasantías de investigación. Pasantía: Sistematización de productos y propuestas de alternativas productivas en cooperativas autogestionadas por liberados Herrería Rama de liberados MTE. Dirección: Mg. DI. Senar. Co-dirección: Lorena Duprez. Coordinador: Franco Speranza. Equipo de trabajo: L. Rothplug; C. Oroza; R. Bongiovanni. Entidades: UBA-FADU. IeH, CHI; Atuel- Herrerías Rama de liberados, liberadas y familiares MTE. Periodo: abril/junio 2021.

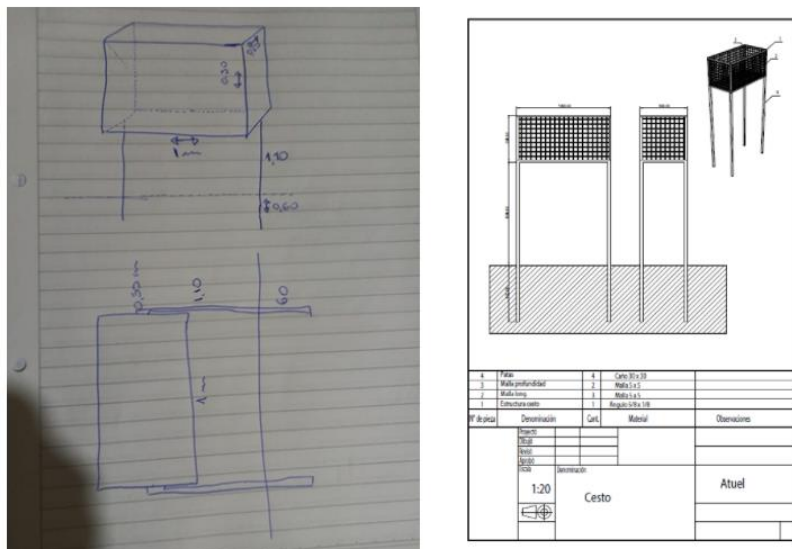
Imagen 4: Proceso y material sistematizado en pasantía.



Autoría propia

6//. Surgió un pedido específico de armado de planos y video de un **Cesto de residuos para la vía pública**, retomando en la demanda de la importancia del material audiovisual para el ensamble de producto para los compañeros. El material técnico en planos requerido para presentar en proyecto Potenciar como programa de acceso a la adquisición de máquinas-herramientas o materiales para una sede en los inicios de la conformación. En dicho programa se requiere aprobar los planos técnicos de proyecto elegido por ellos con finalidad del mejoramiento de espacio público para el barrio o alrededores a la herrería, detectando la necesidad de artefactos para los residuos en las cuadras aledañas.

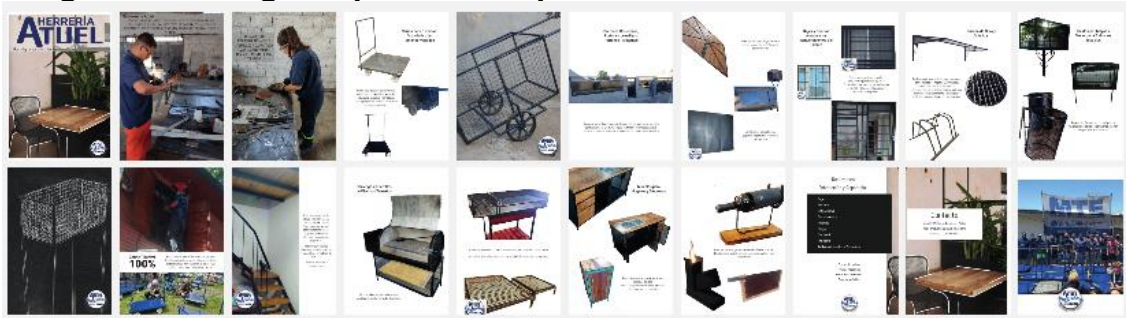
Imagen 5: coordinación en el armado de material técnico, enviado por ellos y plasmado a normas.



Autoría propia

7//. **Catálogo de presentación**, armado por ellos desde la búsqueda de imágenes, organización de la información y relato en un modelo que fue tomado para la composición definitiva. Queremos destacar del desarrollo y armado de información el reconocimiento de su hacer y la jerarquía en la presentación de los trabajadores. El desarrollo de este material les hizo reconocer la necesidad de registrar la producción y tomar buenas fotografías.

Imagen 6: Catálogo de producción para la comercialización.



Autoría propia

8//. Acompañamiento técnico en la presentación de **proyectos para acciones municipales**, desarrollo de rediseño de productos ya desarrollados en las herrerías, stand de feria y cesto con separación de reciclaje. Los rediseños

tuvieron en cuenta, en el primer caso, la circulación ferial y en el segundo teniendo en cuenta los recuperadores urbanos presentes en el barrio seleccionado que no cuenta con separación de residuos municipal específico). Los proyectos presentados llevaron adelante un gran relevamiento desarrollado por un equipo técnico e integrantes del MTE de las situaciones barriales, teniendo en cuenta, el mantenimiento y mejoras de instalaciones existentes y detectadas en este. Este proceso tuvo gran interés en el armado de programas y lineamientos de diseño o rediseño, construidos en conjunto, en detectar situaciones propias del territorio (a los cuales no accedimos presencialmente y la información fue tomada y transmitida por medios virtuales), revisar referentes.

Imagen 7: Rediseño de piezas para presentación de proyecto municipal.



Autoría propia

9//. Acompañamiento en la **lectura de planos** y entendimiento de material técnico presentado por el comitente del partido de la costa, revisar y detectar los insumos necesarios para la definición del presupuesto. En este sentido, más allá de las complejidades propias que tenía el material aquí detallado, nos encontramos planificando encuentros para lectura de material técnico y armado de planos (bocetos) para pedidos orales a todos los integrantes de las herrerías.

10//. Siguiendo el trayecto, y desde el material ya sistematizado, se está avanzando con la generación de **propuestas alternativas** que den respuesta a mejoras en los desarrollos y ampliar la cartera de proyectos, incorporando en estas estrategias que dan pie al perfeccionamiento de procesos con la posible incorporación de madera vinculando los polos productivos de la rama. En estos diseños, en general de baja complejidad productiva, buscamos revisar y tener en cuenta su escalabilidad tanto en las variables de distribución, morfológicas y de función.

11//. A su vez, como otra línea proyectual, se está operando en el desarrollo de proyectos de mediana complejidad con el enfoque **dispositivos para productivos**, producir para los trabajadores. Se espera de esta línea sirvan para ampliar los proyectos a presentar en entes municipales o las ramas para la colaboración que beneficien a otras ramas de la organización del MTE.

Conclusiones

Parece ser que el campo técnico no queda escindido del entorno y demás variables vinculadas. Es necesario repensar las proyecciones laborales, en los distintos ámbitos -públicos y privados, o enmarcados en la economía popular o social-, con los aprendizajes propios de los casos cooperativos no sólo con foco laboral si no del sostén social que implican.

La salida y organización cooperativa llevada adelante por las herrerías y, en general, por la Rama de liberadxs del MTE, como respuesta a las necesidades laborales en el marco de la economía popular para aquellos que atravesaron el encierro, con la demanda por derechos y políticas públicas de inclusión.

El proceso y recorrido llevado adelante entre las disciplinas proyectuales y los integrantes de la cooperativa detalladas aún se encuentran en proceso y construcción, teniendo en cuenta la forma de desarrollarse atravesando un contexto de pandemia y las dificultades u oportunidades propias de la situación. Nos es importante verificar la aceptación de las herramientas desarrolladas a través del progresivo avance que muestran los integrantes de las herrerías y la formulación de nuevas solicitudes, la forma de expresarlas (vocabulario técnico) como el enfoque y reconocimiento de los haceres específicos. En este sentido, la rápida respuesta en las dinámicas mencionadas fueron agentes fundamentales en la construcción del vínculo con la cooperativa permitiendo la extensión de los campos a abordar-técnico, productivos, comunicación, docencia-.

El desarrollo y análisis de los procesos y resultados de la co-construcción proyectual en el marco de fortalecimientos sociolaboral con la participación y contribución de actores de las disciplinas proyectuales y aquellos de las organizaciones productivas del hábitat popular autogestionadas por liberadxs, nos permitió indagar acerca de procesos de mejora e inclusión socio-laboral en

relación con los producto-procesos y formas de organización que aportan desde la casuística a la consolidación de estrategias para la integración de OPHP en los procesos de transformación del hábitat.

Bibliografía

Escobar, A (2017) *Autonomía y diseño: La realización de lo comunal*. Editorial Tinta Limón. Buenos Aires

Bernatene, R. (2008) *Modelos de gestión social del diseño y la tecnología*. IV Jornadas de Investigación en Disciplinas Artísticas y Projectuales, 30 y 31 de octubre. La Plata: FBA-UNLP Comité Científico.

Bijker, W. (2005) “¿Cómo y por qué es importante la tecnología?”. *Redes*, vol. 11, núm. 21, pp. 19-53.

Callon, M. (1992) *The Dynamics of Techno-economic Networks*. En Coombs, R.; Saviotti, P. y Walsh, V. (eds.), *Technological Change and Company Strategies*. Londres: Harcourt Brace Jovanovich Publishers.

Callon, M. (2001) “Redes tecno-económicas e irreversibilidad”. *Redes*, vol.8, núm. 17, pp. 83-127. Bernal; UNQui.

Galán, B. (2009). *Importancia del diseño en las economías creativas*. En INTI, *Diseño en la Argentina, estudio del impacto económico 2008* (págs. 67-75). Buenos Aires: Instituto Nacional de Tecnología Industrial, Programa de Diseño.

Herrera, A. (8-9 septiembre-diciembre 1973). *La creación de tecnología como expresión cultural*. *Nueva sociedad*, 58-70.

Latour, B. (2005). *Reensamblar lo social: una introducción a la teoría del actor-red*. Buenos Aires: Manantial.

Picabea, F.; Fressoli, M.; Thomas, H.; Santos, G. (2016) *Modelos de intervención, escala y alcances de las nuevas estrategias socio-técnicas para la construcción del hábitat popular en Argentina*. En *Tecnologías para incluir Ocho*

análisis socio-técnicos orientados al diseño estratégico de artefactos y normativas. Buenos Aires: Lenguaje Claro.

Senar, P. (2011). Una década de consolidación del diseño inclusivo en Argentina. Expresión local de la acción proyectual global. En V. Gallardo, & J. Scaglia, *Diseñar la inclusión, incluir al diseño : aportes en torno al territorio de convergencia.* Buenos Aires: Azurras.

Senar, P. y otros (2017) El diseño social en perspectiva Latinoamericana Recorrido por algunas de sus instancias históricas. *Revista HI*, nro 10. Noviembre 2017. Buenos Aires: Centro Hábitat Inclusivo - Instituto de la Espacialidad Humana.

Thomas, H. (2012). Tecnologías para la inclusión social en América Latina: de las tecnologías apropiadas a los sistemas tecnológicos sociales. Problemas conceptuales y soluciones estratégicas. En H. Thomas, G. Santos & M. Fressoli, *Tecnología, desarrollo y democracia : nueve estudios sobre dinámicas socio-técnicas de exclusión/inclusión social.* Buenos Aires: Editor Ministerio de Ciencia, Tecnología e Innovación Productiva.

Wyczykier, G. (2009) "Sobre procesos de autogestión y recolectivización laboral en la Argentina actual". *Polis*, 24. Recuperado el 30 de septiembre de 2016 en <http://polis.revues.org/1602>

DOBERTI R.,(2014). *Fundamentos de teoría del habitar.* Buenos Aires, UMET.

GALAN, B.(2011) DISEÑO, PROYECTO Y DESARROLLO. Una mirada sobre el período 2007/2010 en Argentina y Latinoamérica. Wolkowicz Editores Buenos Aires.

Picabea, F. (2017) "Los Sistemas Tecnológicos Sociales como herramienta para orientar procesos inclusivos de innovación y desarrollo en América Latina". *Revista Hábitat Inclusivo* (Buenos Aires). N° 10.

PIKETTY. Thomas. 2008. *L'économie des inégalités*. Paris: La Découverte. Versión castellana: *La economía de las desigualdades. Cómo implementar una redistribución justa y eficaz de la riqueza*. Trad.: María de la Paz Georgiadis. Buenos Aires, Siglo XXI, 2015.

Mario, A. (2017b). Informe PIUBAMAS N°6: Actualización de los principales indicadores del mercado de trabajo en Argentina e Informalidad laboral en la Argentina. Recuperado de http://cyt.rec.uba.ar/sitios/piubamas/SiteAssets/Documentos%20del%20Sitio/INFORMES/Principales%20ind_Actualizacion%202017.pdf

Sozzo, M. (2009). *Populismo punitivo, proyecto normalizador y 'prisión depósito' en Argentina*, en *Nueva Doctrina Penal*, Del Puerto, Bs. As.

Kessler, G. (2015). *Disminuye la desigualdad pero no el delito. Argentina: Revista Voces del Fenix N° 51: Feos, sucios y malos*. Diciembre. Recuperado en: <http://www.youblisher.com/p/1289420-Voces-en-el-Fenix-No-51-FEOS-SUCIOS-Y-MALOS-Juventud/>

Aguirre, C (2009) *Cárcel y sociedad en América Latina: 1800-1940*, en: http://pages.uoregon.edu/caquirre/Aguirre_Carcel.pdf

Porta, E. (2015). *El trabajo intramuros de las personas privadas de la libertad*. *Revista Pensamiento Penal*. Recuperado 20 Marzo 2017, a partir de <http://www.pensamientopenal.com.ar/doctrina/41608-trabajo-intramuros-personas-privadas-libertad>