

PAPER

AGENDA DEL SABER: CONJUNTOS HABITACIONALES LUGANO I Y II. LA MIRADA DE LAS REVISTAS DISCIPLINARES. 1969-1985

RODRÍGUEZ BLANCO, Gastóngastonroblan@gmail.com

Instituto de Arte Americano e Investigaciones Estéticas (IAA), FADU, UBA

Resumen

Este trabajo se encuentra dentro del marco de una investigación más amplia, iniciada recientemente, sobre la constitución del campo disciplinar a partir de los Conjuntos Habitacionales en la Argentina. El trabajo toma a la revista Summa (1963-1992), como una de las fuentes hemerográficas explicativas de dicho proceso, aunque también considera a un corpus de documentos oficiales y otro de entrevistas a protagonistas de la época.

Comienza con la consolidación de la tipología de conjuntos habitacionales a principios de la década del '60 (Aliata y Liernur, 2004), coincidente con la relevancia que tomaría en las agendas de los diferentes gobiernos, como solución al déficit habitacional y a la erradicación de villas de emergencia, cuestión que queda en evidencia por la proliferación de los distintos planes de viviendas de interés social.

Así mismo toma relevancia en el ámbito intelectual, a través de una nueva generación de profesionales consecuentes con la huella académica, cuestión que se hace visible en la discusión en torno a las revistas del campo y en la producción de los estudios.

A través de estos años, se da cuenta de una reflexión que gira en torno a la materialización de estos conjuntos. Primeramente la urgencia se basa en cubrir el déficit habitacional rápidamente, lo cual conlleva la utilización de sistemas constructivos prefabricados (mayormente proveniente de países desarrollados), por su economía y velocidad constructiva.

Con el retorno de la democracia, aparece una reflexión más profunda sobre lo existente, sobre la identidad y se aprecia un cambio en la estrategia, la búsqueda de integridad y apropiación por parte del usuario se vuelve más importante que cubrir el déficit habitacional a la hora de proyectar. Las páginas que antes ocupaban los sistemas prefabricados ahora tienen publicaciones de cómo se construye en el interior del país, sobre la importancia del patrimonio, sobre lo existente.

Por lo tanto entendemos, que podemos hallar parte de esta transformación en el campo disciplinar plasmado en la revista y como también se modifica la mirada sobre los conjuntos habitacionales.

Es por eso que este trabajo utiliza como objeto de estudio a Lugano I-II. Ya que cumple con la importancia de ser un conjunto emblemático, diseñado por una entidad estatal (Comisión Municipal de la Vivienda), proyectado en 1965, casi en paralelo al PEVE (Plan de Erradicación de Villas de Emergencia) y a sólo unos años de la fundación de la revista Summa, por lo que podemos apreciar las diferentes valoraciones a través del tiempo.

Palabras clave: campos disciplinares, conjuntos habitacionales, discursos disciplinares, revista summa, saberes profesionales

Revista Summa

En Abril de 1963 hace aparición Summa Revista de Arquitectura, Tecnología y Diseño con su primer número. Su editorial expresaba:

Summa pretende mostrar el quehacer latinoamericano (...) Cree firmemente en la existencia de una Latinoamérica pensante y constructora (...) Que juega y jugará aún más un papel decisivo en la convivencia mundial (...) Summa está abierta a todos los aportes progresistas y actuales (...) Está en contra de todo lo regresivo, lo pasantista (...) Cree que existe un vasto sector que trabaja para la concreción de un mundo futuro mejor (...) Quiere ayudar a su construcción. (Summa n°1, 1963, p. 11).

Irrumpe entre la Revista Arquitectura (publicación oficial de la Sociedad Central de Arquitectos) y la revista Nuestra Arquitectura (ambas publicaciones especializadas de larga data), posicionándose desde una perspectiva en la que indagaría más en la realidad latinoamericana, lo colaborativo, la multidisciplinaridad y la búsqueda de lo

UNIDAD | HISTORIA Y CRÍTICA

nuevo (Summa n° 2, 1963), con una postura explícita sobre el diseño y el momento económico, político y social del país (Summa n° 3, 1964).

Corti (2012) enuncia en su trabajo como Summa fue "testigo de los procesos de consolidación del diseño en la Argentina (en tanto disciplinas académicas)...", como también se constituye "...en uno de los actores fundamentales de esa historia disciplinar". Cumple la función de difundir lo que acontece en el campo y además participa de su configuración.

Es un momento de cambio, un momento revolucionario. El Movimiento Moderno entraba en crisis y el Team X se separaba de él, proponiendo alternativas al mismo. Esas ideas que llegaban "tan puras" desde Europa, empiezan a mixturarse. Así mismo se hacen visibles en América Latina problemáticas de desequilibrio urbano, de un gran crecimiento poblacional y la falta de servicios básicos para cubrirlo, lo que genera déficit y desigualdad. Estas condiciones prepararon el campo de discusión latinoamericano y Summa los pondrá en foco desde sus comienzos, "...se autorepresenta como la publicación que asume la voz de una nueva arquitectura y del cambio" (Nuviala, 2015, p. 2).

Por otro lado, como dijimos anteriormente, Summa informa sobre las transformaciones, pero a través de este informar: transforma. "Selecciona, registra, pondera, legitima ideas, discursos, proyectos, personajes, a la vez que visibiliza ciertos debates por sobre otros. Y esta visibilización no es ingenua. Summa construye su propia perspectiva de la ciudad y de su arquitectura" (Nuviala, 2015, pp. 13-14). Si bien este trabajo se limita a esta publicación, tenemos que ser conscientes que también se limita a su realidad construida sobre estos discursos disciplinares y que en próximas instancias, esta metodología sería utilizada en otras publicaciones hemerográficas del campo, para poder acercarnos a una mirada más objetiva.

Así mismo las publicaciones de este tipo entran en un periodo de apogeo, desde el cual no solamente servirán para mostrar proyectos y teorías disciplinares, sino que, se convertirán en "centros de comunicación". Tendrán secciones dedicadas a informar sobre publicaciones bibliográficas, opiniones, intercambios de cartas con los lectores, concursos, cursos, charlas, seminarios, conferencias, además de expresar obras y la voz de autores tanto nacionales como del ámbito internacional, relacionados a la crítica arquitectónica y urbanística. Es así que esta multiplicidad de voces y conceptos generan una amplia y compleja red de ideologías, miradas y posiciones, a veces en algún punto hermanadas y otras totalmente contrapuestas.

Estos "centros de comunicación", tendrán un gran afluente de lectores relacionados con la disciplina (profesionales y estudiantes); por lo tanto estas discusiones tendrán una gran influencia en su época, conformando parte de esa agenda del saber colectivo, que se imprime en nuestra manera de mirar y entender la disciplina y sus producciones.

Discursos

En el presente trabajo abordamos esta idea de la mixtura, de cambio de lo viejo por lo nuevo, de sus transformaciones. El objetivo de éste, es analizar los discursos y

UNIDAD | HISTORIA Y CRÍTICA

producciones culturales. En este caso, de los conjuntos habitacionales, desde los cuales la revista construye su mirada sobre la modernidad en el país, entre los años 1963-1992. Pondremos especial atención en las relaciones que pueden trazarse entre estos discursos y productos y en cómo estos se relacionan con la construcción de la "modernidad arquitectónica" en nuestro país, en América Latina y el mundo. Citando a Nuviala (2015, p. 3):

Al hablar de artefactos culturales nos referimos, tanto a las ideas, proyectos y planes que fueron realizados en la ciudad, como aquellos que quedaron en una etapa previa o de formulación. Es decir, nos referimos tanto a lo pensado como a lo materializado. En tanto que al hablar de discursos nos referimos a esa: '...violencia que las palabras ejercen sobre las cosas...' (Foucault, 2008:53).

En este sentido, apuntamos a trabajar los distintos acercamientos en que ha sido descriptos, pensados y materializados los conjuntos habitacionales desde la mirada de la revista Summa.

Trabajo metodológico

Esta ponencia, dentro del marco de un trabajo más amplio, busca ensayar modos de analizar a través de una publicación hemerográfica un objeto de estudio y su contexto, de manera que el resultado sea en el futuro, una herramienta de trabajo.

Este ensayo se propone abordar la producción hemerográfica de una revista, que conformaría parte de la vidriera de la agenda disciplinar, que tendría gran influencia en profesionales y estudiantes de la época.

Frente a esta complejidad, este trabajo busca encontrar una metodología apropiada para poder leer una obra o suceso en su contexto multidisciplinar y poder entender como este objeto de estudio cambia su sentido a través del tiempo y ligado a esto entender cómo va mutando la discusión y la mirada sobre las temáticas que lo orbitan.

Las características de una arquitectura de sistemas mencionadas por Aliata (2014), como indeterminación formal, flexibilidad, crecimiento y repetición (ausentes, como el autor explica, en las historias de la arquitectura moderna), pueden ser explorados en el tema de las viviendas sociales y alimentaría la consideración de las "tecno-utopías" de las vanguardias de los 60, dirigidas a las soluciones de las demandas sociales.

A partir de esto y en cuanto a los conjuntos habitacionales, podríamos entender una relación entre la escala (comprendida por la materialidad, los símbolos y sus posibles unidades- elementos de base), las estrategias proyectuales y la discutida idea de apropiación.

Breve marco teórico

Las herramientas de trabajo responden, a una lectura desnaturalizada de las revistas que vincula el tipo de imágenes y conceptos de anclaje de las mismas, según una clave iconotextual para el abordaje de la traducción de un tipo de arquitectura y un tipo de hacer proyectual, dentro del marco teórico del proyecto Iconotextos en la biblioteca. Conocimientos disciplinares y saberes del Estado en el repositorio del Ministerio de obras Públicas... (UBACYT 20020150100235BA) y en particular, del desarrollado por la tesis doctoral de la directora Molinos (2017), Imágenes que cuentan. Historiografía e iconotextos para la arquitectura moderna.

Por un lado, entendemos a la revista Summa como una institución dentro del campo disciplinar, una institución que generará capital de reconocimiento y que por lo tanto, dará mayor valor a ciertas teorías, discusiones, autores y obras sobre otras (Bourdieu, 1995).

Dentro del campo disciplinar encontraremos enunciados relacionados a la vivienda de interés social y a los conjuntos habitacionales. Estos en su conjunto, conformarán una trama de discursos a través de una intertextualidad. Es a través de este análisis, que podremos encontrar una historicidad entre los enunciados y como se van modificando (Bajtín, 1999).

Estos diversos discursos se reflejan en el "saber" (el campo de conocimiento) y el "hacer" (el campo de las prácticas) de la Arquitectura (Cirvini, 2004). Pero también se ven condicionados por los mecanismos de legitimación y reconocimiento del campo. Según Corti (2015, p. 6): "La obra como objeto simbólico adquiere

valor si es conocida y reconocida, 'si está socialmente instituida como obra por espectadores dotados de la competencia estética necesaria para conocerla y reconocerla' (Bourdieu, 1997)".

Por lo tanto, para estudiar la mirada sobre un caso, será necesario estudiar aquello que le da valor a la obra, los enfoques teóricos-críticos de la época y si es reconocido por el conjunto de agentes de valor (críticos, historiadores, editores, academias, museos, jurados, concursos, escuelas, etc.)

Esto nos permite entender la legitimación y consagración dentro de la práctica, como un problema del campo en cuestión y nos aleja de la singularización de la obra.

Relevamiento y categorías

Como primera instancia, la tarea consiste en el relevamiento del corpus hemerográfico dentro del periodo 1963-1992 (periodo de actividad de Summa) y posteriormente, la selección de aquellas notas referidas a los conjuntos habitacionales, directa o tangencialmente y a el Plan Piloto: Lugano I-II y el Parque Almirante Brown.

A este primer abordaje a nivel "macro" del corpus seleccionado, le sigue el análisis particular de ciertos ejes temáticos que aparecen de forma reiterada dentro de la publicación y que dan cuenta del vínculo de la temática con otros aspectos de la disciplina. Por un lado los más evidentes resultaron ser la producción de obras de

UNIDAD | HISTORIA Y CRÍTICA

este tipo, pero también estaban relacionadas otras cuestiones como la tecnología, las discusiones sobre la vivienda y la tipología de conjuntos habitacionales, los discursos teóricos-ideológicos tanto arquitectónicos como urbanísticos y el estado socio-económico-urbano y las políticas de estado.

Boselli y Catenazzi (1997, p. 38) agregan que "...tanto el programa de necesidades como las condiciones del medio son consideradas por el proyectista como límites de su espacio de acción en el momento de la "toma de partido". Es decir: el contexto, la localización, el financiamiento, el destinatario y las normas y reglamentos particulares. Esto lo consideraremos enmarcado dentro de la relación que existe entre los planes de vivienda, las políticas de estado y la desigualdad socio-económica-urbana (déficit habitacional, de servicios, de infraestructura urbana, de transporte público, etc.). Además agregan: "...las teorías vigentes y el estado de la disciplina respecto del tema no son considerados por el arquitecto como condicionantes, por el contrario, forman parte del saber específico profesional". En el respectivo trabajo consideramos a las discusiones y reflexiones sobre el hacer arquitectónico, las cuales no siempre estarán directamente relacionados con el "hacer" conjuntos habitacionales, pero que de alguna manera reflejan el estado de la disciplina, del "saber". Además remarcar que entendemos la producción de conjuntos habitacionales como una instancia de reflexión sobre el saber.

Además Aliata y Liernur (2004) enumeran tres cuestiones que condicionan el diseño y reflexión de los conjuntos: las políticas del Estado, el debate sobre la ciudad y las representaciones de la sociedad elaboradas por la disciplina. El primer condicionante ya lo habíamos englobado en planes de vivienda y políticas de estado, mientras que el tercero pasa a formar parte de las discusiones arquitectónicas. Pero nos agrega el enfoque del conjunto habitacional como elemento urbano, por lo tanto también es necesario comprender el estado de la cuestión en cuanto al "pensar y hacer" ciudad. Y a partir de esta reflexión entendemos a los conjuntos de Lugano circunscriptos dentro de varias intenciones urbanas.

Retomando los campos disciplinares de Bourdieu y el capital de reconocimiento que este produce, podemos pensar al considerado "buen proyecto" como el conjunto de relaciones aceptadas entre estos condicionantes del medio y el saber y hacer específico profesional en esa instancia.

Entonces, si relacionamos los condicionantes del medio, con el saber en la arquitectura y el hacer y saber en cuanto a conjuntos habitacionales y urbanismo, más el "capital de reconocimiento" que existe en esa instancia, podemos reconocer el contexto a la hora de reflexionar y diseñar esta tipología.

A partir de estas reflexiones planteamos los ejes temáticos entre los cuales categorizaremos los distintos artículos de las revistas. Esta categorización tendrá dos niveles de aproximación, uno general donde se clasificaran en grandes ejes y permitirá tener una lectura de todo el periodo y luego uno más particular que servirá para enfocarse en ciertos puntos de interés dentro del periodo y donde estos grandes ejes se desglosaran, ofreciendo una nueva lectura.

Ejes temáticos

Discursos arquitectónicos

Por decantación de lo que venimos viendo, los discursos arquitectónicos son aquellos que se preguntaran por el hacer arquitectura. Será el campo donde se discutirán las principales ideas en torno a la disciplina y donde tendrá mayor posibilidades de embeberse y transformarse a partir de estas discusiones, como de tener contacto con miradas desde otras disciplinas.

Discusiones disciplinares arquitectónicas

Discusiones que se dan a través de preguntarse el "que" por la disciplina desde un punto de vista más abstracto. A diferencia del resto de los tópicos no tiene temas tan recurrentes, sino que varían y se relacionan con esto, conformando una red de reflexiones que generan una noción indirectamente percibida como lo que es "arquitectura".

Retrospectiva crítica

Notas que buscan generar un repaso sobre la producción de una cierta época. Si bien tiene una relación muy estrecha con una búsqueda de identidad, estas notas tienen un perfil más "objetivo", aunque denotan importancia a partir de sus recortes, selección de obras e interpretaciones, cuestiones que terminan generando un discurso de lo que fue la producción de cierta época y afianzan una arquitectura icónica y representativa de ciertos momentos.

Discusiones sobre personajes

Son artículos que se centran en personajes particulares y a partir de ellos en su producción, opiniones y reflexiones. Similar a la retrospectiva crítica, generan recorte, selección e interpretaciones por parte de la revista, pero también se le agrega la subjetividad del personaje.

Discusiones sobre identidad

Aliata y Liernur (2004, p. 145), cuando hablan sobre conjuntos habitacionales hablan de una primera época donde la identidad se percibía como una identidad del individuo sobre el conjunto "La 'identidad' era un problema del momento, que apuntaba a la creación de espacios y formas comprensibles e identificables por el individuo sobre la base de sus características visivas antes que a partir de valores culturales". Mientras que en el periodo posterior hablan de una búsqueda en cuanto a la identidad cultural. Es a esta segunda identidad a la que nos referimos, la que es comprendida como un producto y un productor de la cultura. Al principio se relaciona con notas en búsqueda de ciertas características propias de una región particular, pero paulatinamente la pregunta se corre de eje y se pregunta por la identidad misma.

Discusiones sobre patrimonio

Este eje corresponde a las discusiones en torno al patrimonio existente. Por momentos parece vincularse a las discusiones sobre identidad, pero es un debate que tiene una importancia propia y que funciona de manera independiente.

Reflexiones tipológicas sobre la vivienda

Reflexiones que giran en torno a cómo deben ser los conjuntos habitacionales, pero también al ideal de vivienda y al traspaso tipológico que se da desde los conjuntos a los barrios.

Discusiones tecnológicas

Las discusiones tecnológicas girarán en torno a los distintos sistemas constructivos (desde la prefabricación hasta el uso de sistemas "tradicionales"), como a los planteamientos teóricos y sistemáticos sobre el proyectar a partir de ciertos módulos. Dunowicz señala (2000) como rasgo esencial del periodo 1967-1983, que nombra como "La vivienda en la política local", la decisión de realizar grandes conjuntos habitacionales a través de la prefabricación pesada para llegar al menor costo posible.

Junto a Boselli (2009), se preguntan "¿Los sistemas constructivos corresponden a la capacidad industrial instalada y mano de obra Disponible? ¿La búsqueda formal no relega a un segundo plano soluciones que aseguren una calidad de vida adecuada para los habitantes?"

También dentro de este grupo, aunque menos influyentes, se encuentran las herramientas tecnológicas del proyectar (como la incorporación cada vez más presente de los sistemas informáticos). En síntesis, son esos elementos materiales que modifican la manera de proyectar.

Discursos urbanísticos

Al ser, los conjuntos habitacionales, considerados como modelos una ciudad en sí misma (Aliata y Liernur, 2004) y al tener una escala que modifica las dinámicas urbanas, es necesario entender el trasfondo urbano como parte del contexto. A diferencia de los discursos arquitectónicos, esta será una instancia más sintética que nos permitirá comprender las ideas y visiones generales en torno al urbanismo.

Discusiones disciplinares urbanísticas

Discusiones teóricas que se dan en torno al urbanismo. Nos permite entender ciertos focos y temáticas de importancia en distintos recortes temporales.

Proyectos urbanísticos

Discusiones sobre lo producido, tanto en el ámbito local, como en el internacional. Nos permite tener una idea más clara de la relación entre lo que se producía a nivel conjuntos y a nivel urbano. Además, nos permite entender con más detalle, que tipo de ciudades miraba la disciplina en ese entonces.

Planes de vivienda, políticas de estado y estado socio-económico-urbano

Como señalaban Boselli y Catenazzi, los límites del proyectista a la hora de tomar decisiones, se conforman por el contexto, la localización, el financiamiento, el destinatario y las normas y reglamentos particulares. Cuando nos acerquemos a una escala más detallada, estas tres instancias serán independizadas.

Obras

Producción relacionada a la construcción de vivienda masiva por parte del estado. Principalmente hacer foco en el "hacer".

Conjuntos habitacionales

"Vivienda agrupada que combina distintas tipologías (...) Su adopción es indicativa de la ampliación de un léxico técnico relacionado con los emprendimientos de vivienda masiva, en su mayor parte construidos o financiados por el Estado." (Aliata y Liernur, 2004, p. 143) Es la tipología central en este estudio.

Barrios

"La utilización del término "barrio" en estos casos es sintomática de la consolidación de un cambio de actitud sobre los diseños de conjuntos habitacionales (del lenguaje técnico al lenguaje popular sobre la ciudad)" (Aliata y Liernur, 2004, p. 147). Hacia finales de la última dictadura militar, comenzó a utilizarse el término de Barrio para denominar algunos conjuntos habitacionales que buscaban guardar relación morfológica con el entorno, repitiendo algunas características existentes.

Vivienda

Viviendas, sistema de vivienda, vivienda colectiva, conjunto de viviendas, unidad vecinal, unidades de vivienda, complejo de viviendas, grupo de viviendas, vivienda de interés social. Son otras maneras de llamar a los conjuntos que en el enunciado remarcan a la vivienda sobre la idea del total.

Periodización y puntos inflexión en el discurso

Una vez realizada la selección y clasificación del material, traducimos toda esta información a gráficos que nos permitan dar cuenta de las relaciones entre los discursos. A nivel "macro" planteamos dos gráficos lineales con los 4 principales ejes temáticos.

El primer gráfico lineal contempla a los datos de manera relativa (gráfico 1), por lo que nos permite entender a los ejes en relación a la totalidad de los discursos, que proporción ocupaba cada eje temático en diferentes momentos. Gracias a esto empezamos a leer algunas pautas generales que nos ayudan a encontrar ciertos momentos que por su aumento o disminución de discusiones nos permiten comprender cambios en la dinámica general.

A partir de esto encontramos un primer periodo de crecimiento en las discusiones, 1963-1978. Dentro de este periodo podemos encontrar 2 picos de gran importancia, uno se da en 1970 relacionado a la consolidación de la revista, pero también a la consolidación de la discusión sobre los conjuntos habitacionales, donde este puede variar, pero al final se ha instalado.

Por otro lado, encontramos otro pico en 1976, año emblemático, es hacia Mayo/Junio de ese año que aparece el número 100/101 de Summa, el cual realizaba una extensa revisión de las producciones arquitectónicas de salud, de educación y de vivienda de interés social en los últimos años en Argentina y en Latinoamérica. Paralelo a esto, en Marzo se había producido el golpe de estado cívico-militar, el cual fue un cambio abrupto en políticas de estado, por lo cual se puede comenzar a explicar el declive posterior, durante el periodo 1976-1978.

Este periodo es coincidente con el que identifican Aliata y Liernur (2004) el que consideran representado por la ruptura entre el Team X y los arquitectos modernos del CIAM. Identifican este momento como en el que se hizo visible la ciudad existente, el espacio y la cultura urbanas, pero que esta lectura se realizaba en "clave moderna", por lo cual se buscaba crear a partir de lo existente, sin repetirlo.

También podemos apreciar un entre periodos, que se da entre 1978-1981, a diferencia de los otros periodos, que mantenían una relación proporcional entre los eje temáticos, aquí podemos observar que mientras crecen las discusiones en torno a lo arquitectónico, lo urbanístico y los planes de vivienda, políticas de estado y déficit socio-urbano (este último tendríamos que analizarlo en detalle, para ver si tienen la misma relevancia las políticas de estado y los déficits o si solo se hace foco en uno), las obras publicadas pasan a ser prácticamente nulas.

Por otro lado, el segundo gráfico lineal contempla a los datos de manera absoluta (gráfico 2), esto nos permite ver la presencia de las discusiones en cada momento. Nosotros lo relacionaremos con los puntos de inflexión señalados.

Vemos que en la mayor parte del periodo, la discusión arquitectónica supera al resto de ejes temáticos, menos el periodo entre 1970-1972, donde la publicación de obras es mayor, momento que coincide con el giro económico por parte de Levingston (presidente de Facto), retornando a un modelo desarrollista a través del Plan nacional de desarrollo y seguridad 1971-1975. Aunque también podemos pensarlo como un

UNIDAD | HISTORIA Y CRÍTICA

periodo donde la revista aún se estaba gestando y las discusiones en otros ejes no eran tan prolíficas.

Por otro lado podemos ver el discontinuo entre 1979-1981 y 1989-1991, donde no se publicaron obras, aunque es más llamativo el primer lapso, ya que estas publicaciones contaban con una importante densidad.

En cuanto al eje de planes de vivienda, políticas de estado y déficit socio-urbano, podemos encontrar discontinuos entre 1976-1978 (el cual en un principio podemos volver a relacionar con la dictadura) y entre 1982-1985.

En cuanto al eje sobre discusiones urbanísticas, podemos ver un pico llamativo entre 1976-1978 (coincidente con la discontinuidad en el eje anterior), otro en 1980 y un último entre 1986-1988, muy relacionado al traslado de la capital federal a Viedma-Carmen de Patagones.

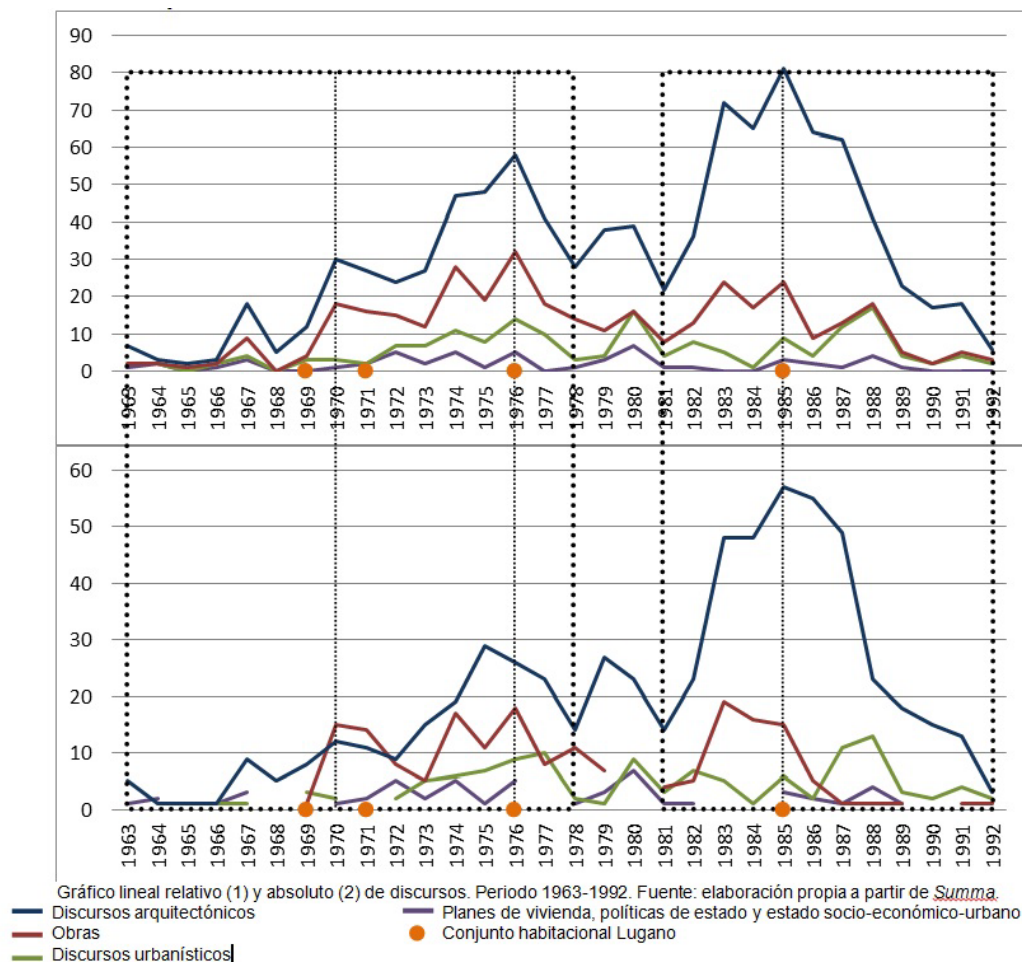


Gráfico 1 y 2

UNIDAD | HISTORIA Y CRÍTICA

Una nota puntual, podemos observar como todos los picos del gráfico 1, coinciden con los picos de las discusiones arquitectónicas en el gráfico 2, menos en 1976, donde coincide con el pico de obras, pero el de discusiones arquitectónicas se había dado un año antes.

Como última observación en estos gráficos, podemos ver como las notas relacionadas a Lugano, coinciden con los picos máximos en discusión, o se encuentran muy cercanos.

Periodo 1968-1978

Por la atipicidad de los primeros años hasta su consolidación, es que nos concentraremos en estudiar los años posteriores a 1968. Al aproximarnos a este nuevo recorte, los 4 ejes anteriores los dividimos nuevas sub-categorías para poder hallar mayores precisiones en cuanto a lo que se discutía, siempre teniendo en cuenta la relación en torno a los conjuntos habitacionales de Lugano y al Parque Almirante Brown.

Continuaremos trabajando con gráficos similares y la relación que existen entre ellos, el gráfico 3 y la proporción en cuanto a los discursos y el gráfico 4 y el peso de cada discurso.

Es así que podemos identificar que los temas predominantes giran, de mayor a menor, en torno a las publicaciones de conjuntos habitacionales, a las reflexiones tipológicas sobre la vivienda y a las discusiones tecnológicas, mientras por lo bajo se encuentran las discusiones disciplinares arquitectónicas y urbanísticas.

En la Summa número 18, publicada en Septiembre de 1969, aparece la primera publicación de Lugano I-II, describiendo el proyecto, coincidente con el comienzo de la periodicidad mensual, por lo tanto es todavía un momento donde la revista se ha comenzado a consolidar. También en la Summa 32 (Diciembre, 1970) habrá una columna en la nueva sección de Arquitrama, en la que se contará de la inauguración de la primera etapa del conjunto y se hará un repaso del mismo.

Para este acercamiento de detalle, introduciremos un nuevo tipo de gráfico (gráfico 5), en el cual reflejaremos las discusiones a lo largo de los números, para poder entender si hay concentración de temas en ciertas publicaciones, o si en cambio es un tema que se viene discutiendo a lo largo de varios ejemplares.

A partir del gráfico 4, podemos apreciar que el tema de discusión principal, parece relacionado a la reflexión tipológica de la vivienda, es decir, como es la vivienda, además que podemos ver un incremento en las publicaciones de obras. Pero al verificar esta información con el gráfico 5, vemos que si bien la reflexión tipológica está presente como un hilo de discusión a lo largo de estos años, la gran mayoría de publicaciones de conjuntos se encuentran concentrado en 2 números, lo que probablemente se atribuye a números especializados al tema. Además, podemos ver que la discusión tecnológica, si bien en menor concentración de número, se encuentra presente a lo largo de estos años, convirtiéndose en otro punto de interés a la hora de plantear los conjuntos habitacionales.

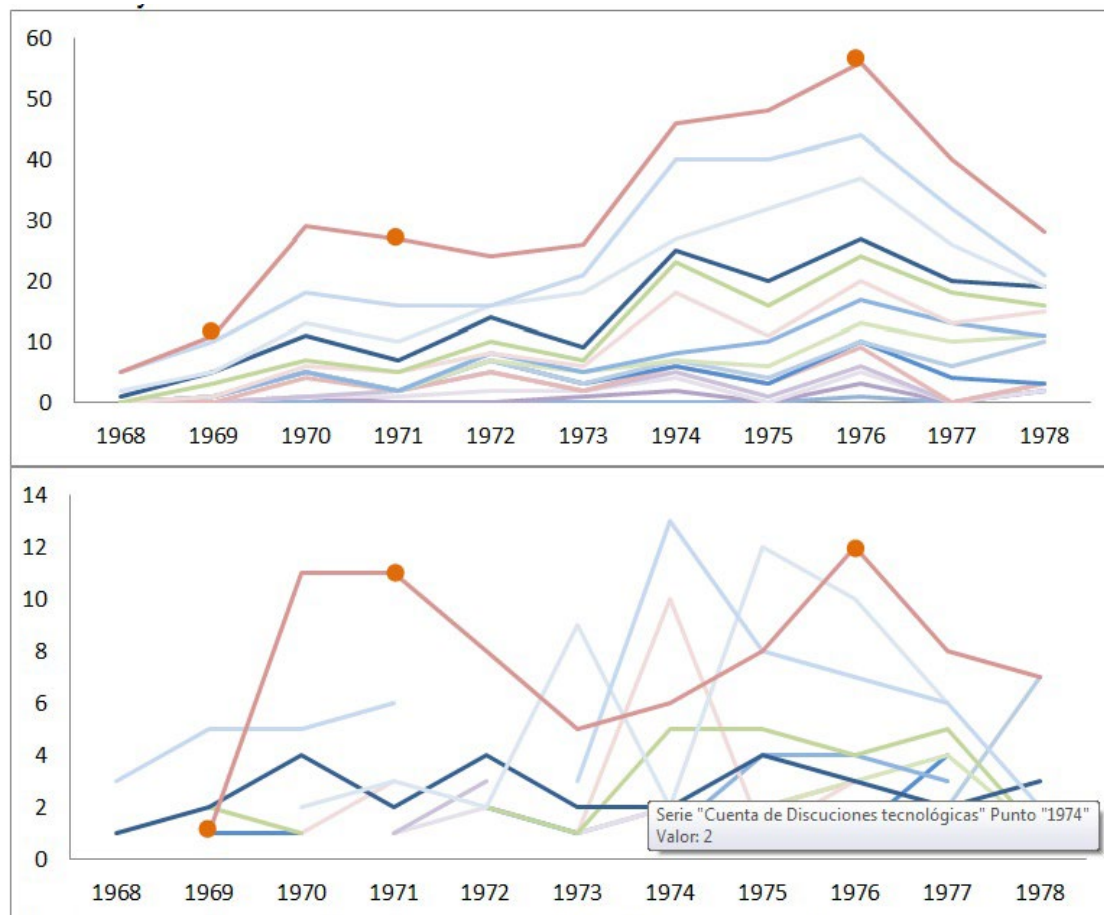


Gráfico 3 y 4

Desglose de Lugano I-II (Summa n°18 y 32)

Al empezar a leer este artículo (Figura 1), lo primero que podemos notar es como enseguida del título del proyecto y de los autores, es decir la Comisión Municipal de la Vivienda (CMV), nos encontramos con un cuadro que sintetiza los datos técnicos referentes al mismo, en él se hace presente la superficie del terreno, de las viviendas, de superficie libre, de densidad y de cantidad de viviendas, datos que sirven para dar escala de la magnitud del proyecto. Por otro lado, también se identifican los tipos de departamentos, según cantidad de dormitorios, y las áreas correspondientes a cada tipología.

Seguido a esto, como subtítulo, "Introducción". Aquí se le da una gran importancia al proyecto como una intervención urbana, se lo pone en relación a la capital federal y se habla de él a partir de grandes áreas que configuran el Plan Piloto dentro del Parque Almirante Brown, y como este responde al Plan Regulador de la ciudad. Esto

UNIDAD | HISTORIA Y CRÍTICA

mismo se encuentra acompañado de esquemas urbanos que zonifican las diferentes áreas y núcleos residenciales que hilvanan el plan. Además en el plano de la ciudad de Buenos Aires, se conforma a partir de los límites y de las vías principales de conexión (Avenidas y autopistas).

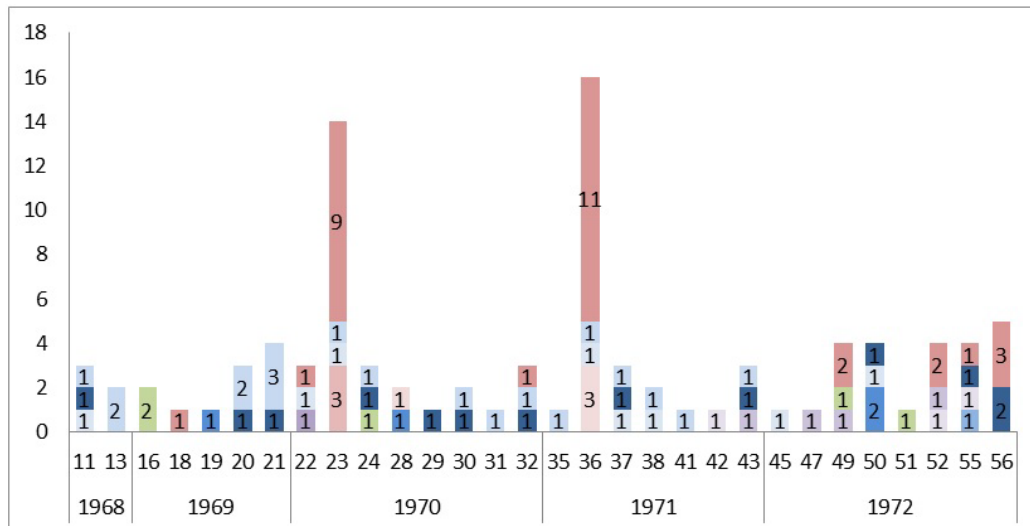


Gráfico de barras absoluto de discurso por número. Período 1968-1972. Fuente: elaboración propia a partir de Summa.

- Discursos disciplinares arquitectónicos
- Retrospectiva crítica
- Discursos sobre personas
- Discursos sobre identidad
- Discursos sobre patrimonio
- Reflexiones tipológicas sobre viviendas
- Discursos tecnológicos
- Discursos disciplinares urbanísticos
- Proyectos urbanísticos
- Planes de vivienda
- Políticas de estado
- Estado socio-económico-urbano
- Conjuntos habitacionales
- Barrios
- Vivienda
- Conjunto habitacional Lugano

Gráfico 5

Esta importancia por lo urbano se repite en la columna que le dedican en la sección Arquitrampa, de la Summa N°32 (Figura 2). Una nota que habla de la inauguración de la primera etapa, dedica gran parte del espacio a referirse las modificaciones en el Parque Almirante Brown y del programa de la intervención urbana. Según la nota, como se refirió el arquitecto Heriberto Allende (en aquel momento, jefe de la División Estudios y Proyectos de la CMV): "El conjunto Lugano I y II constituye la experiencia piloto más significativa en América latina, tanto por su número como por la demostración de las técnicas más actuales en materia de planeamiento urbano, sistemas constructivos y promoción de comunidades." Entendemos como remarca la importancia del tamaño, la tecnología usada, el planeamiento urbano y la creación de una comunidad nueva. A este artículo le acompañan imágenes aéreas de lo construido que relacionan al conjunto con la ciudad, acentuando su fuerza como elemento urbano.

En la siguiente página se continua hablando de las características del plan y un nuevo subtítulo, "Características de la zona", donde se describe como es, quienes la habitan

y con cuales problemáticas cuenta, de alguna manera refleja parte de lo que llamamos, estado socio-económico-urbano del sector.

Otro de los encabezados será "Destinatario del conjunto", donde si bien contempla el tipo de familias a las que irá dirigido, las características del mismo se rigen por promedios a partir de un ciudadano estándar de la ciudad. Esto vuelve a remitir a Aliata y Liernur (2004), cuando se refieren a la identificación de la "ciudad real", pero no para mantenerla, sino para modificarla, eso mismo se refleja en los destinatarios, "El conjunto urbano ha sido programado con el fin de proteger a la familia como núcleo social esencial..." (Summa n°18, p. 54). Así mismo, las calles vehiculares y estacionamientos han sido considerados para el promedio vehicular de la ciudad de Buenos Aires, sin contemplar si estas personas, provenientes de sectores de bajos ingresos, podían moverse de esa forma.

El artículo continua describiendo "Aspectos económicos", del cual, además de la inversión, costos, amortización y tareas, la integración barrial pasa a formar parte, ya que se piensa como tal la creación de sectores de usos recreativos, culturales, comerciales y de servicios, además de clubes deportivos y áreas verdes.

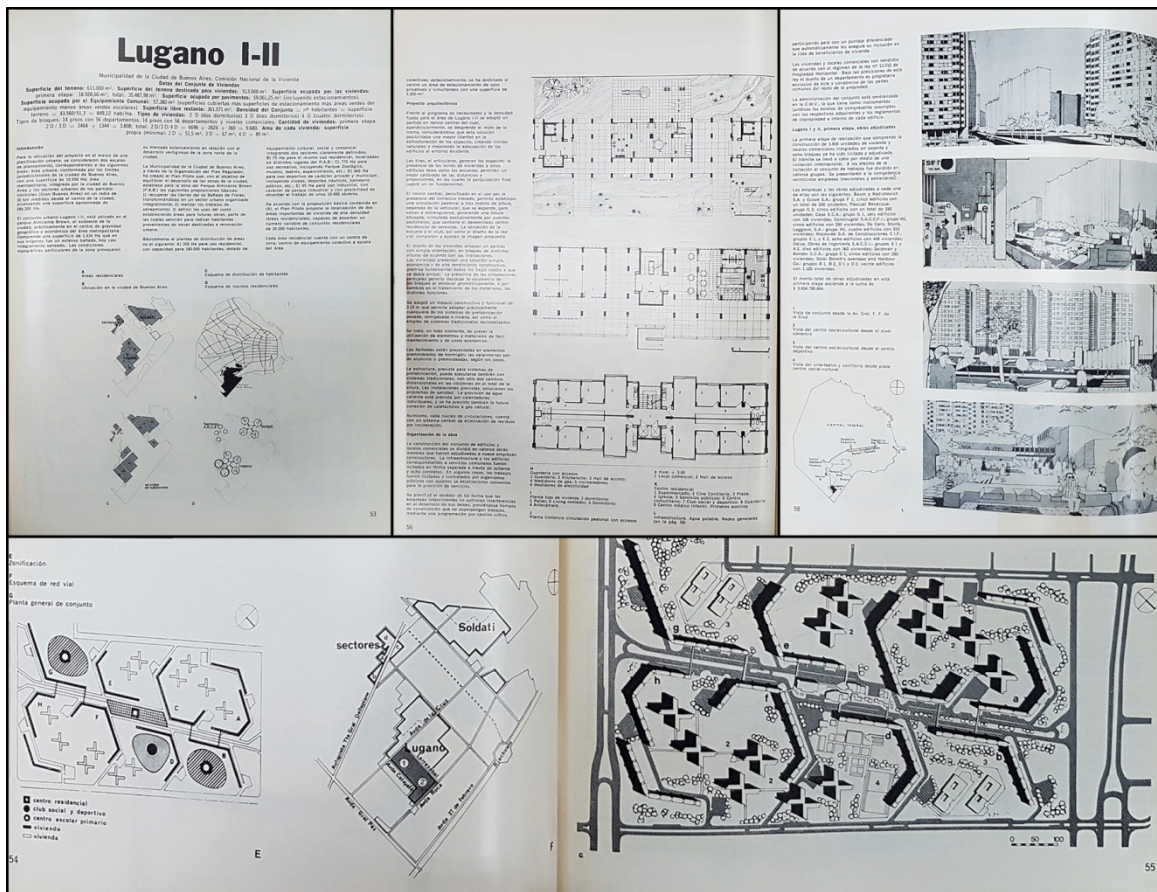


Figura 1. Lugano I-II Fuente: Summa n° 18, 1969

Luego habla de la "Infraestructura" y el "Equipamiento", los cuales se consideran desde su función básica de cubrir servicios a nivel urbano. Las páginas se enmarcan

entre esquemas generales y la planta general del conjunto (Figura 1), imagen con importante presencia y definición dentro de la publicación, cuestión que se explica al dar vuelta la página y encontrar el encabezado que describe el "Proyecto arquitectónico".

En esta descripción se hace especial énfasis en las posibilidades tipológicas y tecnológicas del conjunto. Se remarca las posibilidades tipológicas que permite la estructura, la cual viene acompañada de plantas que demuestran como una misma estructura se va amoldando a los distintos usos (Figura 1). Se remarca el módulo usado para alojar tecnología prefabricada (aunque también la posibilidad de amoldarse a sistemas tradicionales), la solución económica y de alto rendimiento de las viviendas (el que era un condicionante importante a la hora de proyectar, por los bajos costos que tenían que afrontar) y el uso de materiales que llevan un bajo costo de mantenimiento.

También se describe la circulación peatonal elevada, una circulación que iría sobre el nivel vehicular, conectando los bloques habitacionales a través de puentes y alojaría servicios. Otro ejemplo de la "clave moderna", es decir, parte de una ciudad que no existe en Buenos Aires.

Por último describe la "Organización de la obra", la "Organización para fomento y uso de las viviendas y el conjunto" (actividades de fomento para la integración barrial y el uso del conjunto) y la "Adjudicación de las viviendas del conjunto", donde se explica el sistema de puntajes para obtener una vivienda y se especifica la prioridad que tienen las familias afectadas por el PEVE y por expropiaciones por la realización de obras públicas. Además, se la administración del conjunto estará en manos de la CMV.

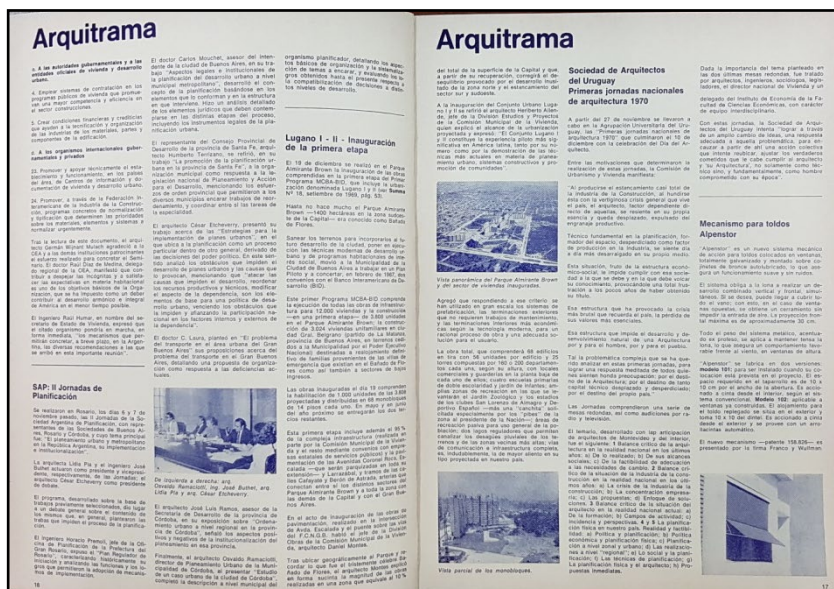


Figura 2. Lugano I-II en Arquitrampa Fuente: Summa n° 32, 1970

La última página (Figura 1), nombra la licitación y las empresas constructoras que la ganaron y cuantas unidades le fueron adjudicadas. A su derecha se encuentran las principales perspectivas del conjunto. Cuestión no menor, ya que mientras todas las imágenes tenían un correlato en el texto, estas se encuentran bastante desconectadas del discurso, casi como elementos de relleno dentro de la revista. En estas perspectiva podemos ver distintos espacios públicos y el conjunto habitacional siempre presente al fondo, enmarcando al usuario, el cual no posee características propias, sino que es un elemento más en la composición de la imagen.

Summa 100/101

En el gráfico 4, en cuanto a 1976, vemos que aunque aumentaron la cantidad del tipo de discusiones que "se dan por lo bajo", la publicación de conjuntos y las discusiones tecnológicas y tipológicas siguen siendo mayores, con un incremento de las discusiones disciplinares urbanísticas, cuestión que veníamos viendo como tomaba importancia desde el planteo de Lugano.

En el gráfico 6 vemos como ahora las publicaciones de obras, si bien siguen concentradas en ciertos números, se encuentran más esparcidas dentro de la época. En cuanto a las discusiones tecnológicas, estas continúan distribuidas, pero además se puede apreciar cierta concentración en algunos números (85, 103 y 118). Por otro lado las reflexiones tipológicas siguen estando presente a lo largo del periodo, mientras que las discusiones disciplinares urbanísticas se encuentran más reiteradas. Como última observación, si bien en menor cantidad, ciertas discusiones en torno a la identidad cultural empiezan a aparecer de manera regular.

El número 100/101, es un número en retrospectiva dedicado a lo construido en torno a la salud, la educación y la vivienda en los últimos años. Allí una parte se encuentra dedicada a la CMV y a Lugano I-II entre otras producciones de la comisión.

En la primera página del artículo (Figura 3), vemos un plano de los límites de la ciudad que muestran la ubicación de los conjuntos construidos y un diagrama de barras que resalta la cantidad de vivienda construidas por año. En la página de Lugano (Figura 3), vemos que ahora lo nombran como "Conjunto urbano General Savio (ex conjunto Lugano)", lo que significa una nueva instancia de denominación a partir de las características propias del proyecto, ya no es un conjunto habitacional, sino que responde a lo urbano, y ya no es más Lugano I y II, ahora es General Savio.

Primero hay algunos datos relacionados a la ubicación, el comitente, el autor (que no siempre es la CMV), los años de inicio y terminación de cada etapa y que las comprende. Enseguida tenemos la misma planta general que ya habían publicado en la Summa 18, la imagen se encuentra girada para poder entrar dentro del diseño de página, pero si vemos el proyecto de al lado, no hubo intención de poner el norte hacia el mismo lado, así que podemos considerar que este artículo responde más a un catálogo de obras y una relación en cuanto a la tipología que a una puesta en común o una búsqueda en cuanto lo proyectual.

UNIDAD | HISTORIA Y CRÍTICA

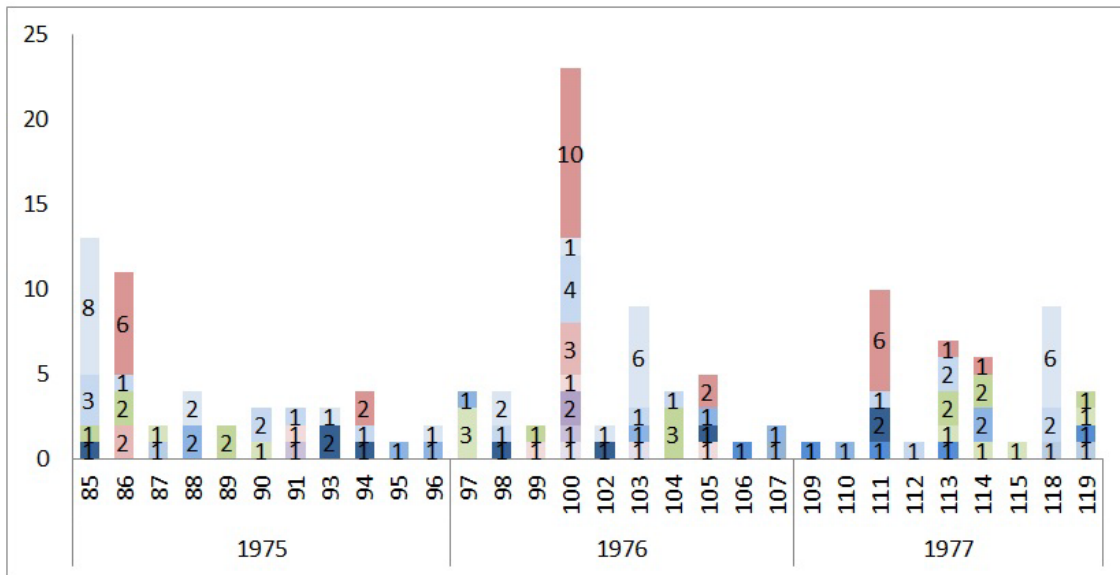


Gráfico de barras absoluto de discurso por número. Período 1975-1977. Fuente: elaboración propia a partir de Summa.

Gráfico 6

Luego podemos ver tres imágenes aéreas que lo muestran de nuevo en relación con la ciudad y una planta tipo, que se encuentra recortada por falta de espacio. Sin lugar a dudas, la publicación responde a un estado de la cuestión en cuanto a vivienda, aunque es el proyecto de la municipalidad al que le han dedicado mayor espacio, seguido por catalinas sur, lo que genera un reconocimiento disciplinar en cuanto a vivienda de interés social.

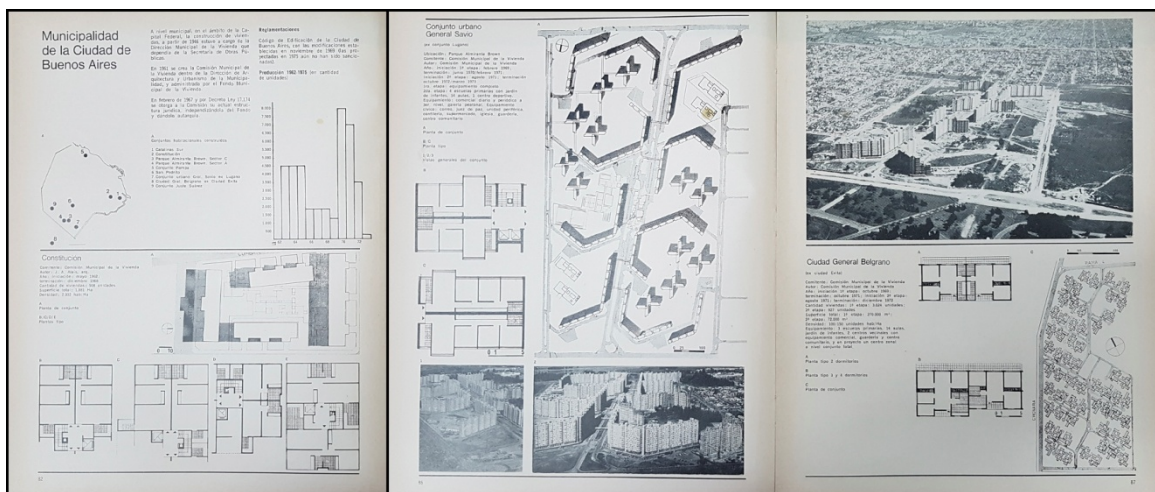


Figura 3. Barrio Gral. Savio Fuente: Summa n° 100/101, 1976

Periodo 1981-1992

A diferencia del periodo anterior, representado por la publicación de obras construidas, este tendrá un mayor peso teórico. Las discusiones más recurrentes serán a partir de los personajes, la identidad y la disciplina arquitectónica (gráfico 7).

También se identifican dos sub-periodos (gráfico 8), uno hasta 1985-1986, donde se discutirán los conjuntos habitacionales y uno posterior que pondrá en foco el traslado de la capital federal a Viedma-Carmen de Patagones. Posteriormente la crisis económica terminará con las posibilidades del estado de seguir invirtiendo en obra pública y deberán recurrir a métodos alternativos, como la autoconstrucción, por lo que al final del periodo las discusiones se irán apagando y en 1992, Summa sacará su último número 296/300.

El tema principal en este periodo será a través de la discusión sobre personajes, la revista comenzará a publicar Tapas homenaje y breves artículos sobre estas, cuestión que al principio parece anecdótica, pero en un momento donde la identidad y la historia se encuentran muy presente, destacar ciertos personajes irán modificando la validación dentro del campo disciplinar.

Así mismo la discusión sobre la identidad y la disciplina será muy reiterada durante esta década (gráfico 7 y 9), preguntarse por el "¿quiénes somos?" conlleva a modificar la pregunta "¿qué hacemos?", este será otro factor de vital importancia para modificar el campo disciplinar, en cuanto dice Bourdieu, delimitarnos frente a otras disciplinas y posteriormente generar capital de reconocimiento de profesiones y de obras.

Summa 208/209

A principio de 1985 sale el número 208/209, su editorial habla del reciente retorno de la democracia, de la violencia y como la sociedad se acostumbró a ella, de la crisis económica y la necesidad de una educación, salud y vivienda presentes por parte del estado. Es una editorial que mira con esperanzas la "reconstrucción" y trae consigo pocos ejemplos de vivienda, pero aquellos que considera importantísimos en la actualidad por su valor analítico y sus propuestas coherentes con la realidad. Es aquí donde vuelve aparecer una nota sobre la CMV y 8 proyectos de 1984, entre ellos el Barrio Gral Savio III Etapa, el cuál vendría a completar el conjunto.

El artículo titulado La Comisión Municipal de la Vivienda en Buenos Aires ya denota una diferencia con el resto de las publicaciones, porque es una nota de su gerente técnico, el arq. Arnoldo Gaité (Summa n° 208/209, 1985), se hace presente la presencia de un personaje detrás de la institución. Por otro lado, la nota refiere en parte a los antecedentes de la CMV, desde la Comisión Nacional de Casas Baratas, y toma conciencia en cuanto al cambio de esa denominación "...hasta llegar a considerar la vivienda como un derecho esencial". Posteriormente reflexiona las fallas que tuvo la comisión y las problemáticas impartidas desde las modificaciones del estado.

UNIDAD | HISTORIA Y CRÍTICA

A partir de un trabajo de investigación en los barrios construidos confirmaron o rectificaron las soluciones tomadas. A partir de esto reformularon su accionar, entre los cuales enumeran la continuación del trazado, incorporación de servicios y equipamiento, separación diferenciada entre lo público y privado para evitar "tierras de nadie", tamaños de consorcios adecuados, similitud con las viviendas y departamentos de la ciudad, aumento en las superficies (desmitificación del ahorro económico por superficies más chicas), materiales exteriores que envejecen noblemente (ladrillo y cerámicos), sistemas constructivos tradicionales, y la posibilidad de incorporación de la comunidad en los proyectos y en la autoconstrucción.

Estas cuestiones dan idea de una gran consideración del espacio existente, impulsado por las discusiones de identidad en los últimos años: "Es de esperar que la cultura referida al hábitat permita integrar en la Nación respuestas adecuadas, habida cuenta de las características regionales que por diferentes circunstancias históricas, económicas, climáticas, etcétera, demandan soluciones específicas" (Summa 208/209, 1985, p. 50).

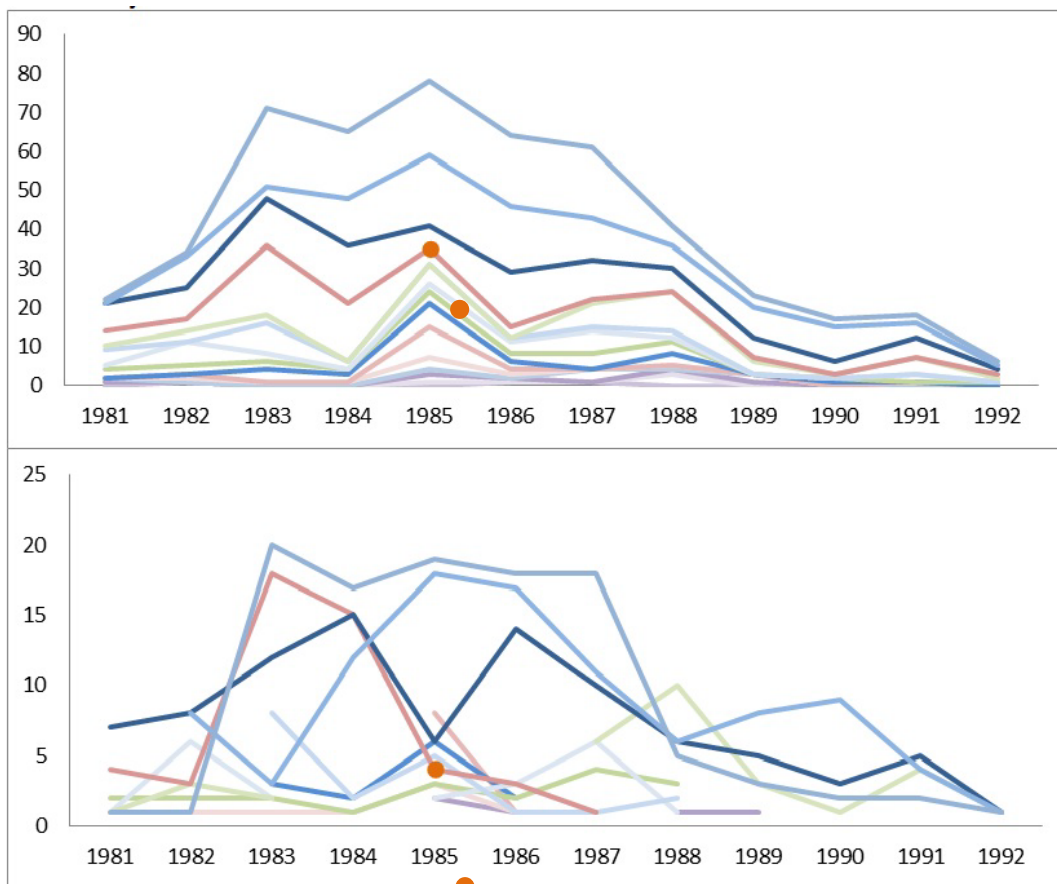


Gráfico lineal relativo (7) y absoluto (8) de discursos. Periodo 1981-1992. Fuente: elaboración propia a partir de *Summa*.

Gráfico 7 y 8

UNIDAD | HISTORIA Y CRÍTICA

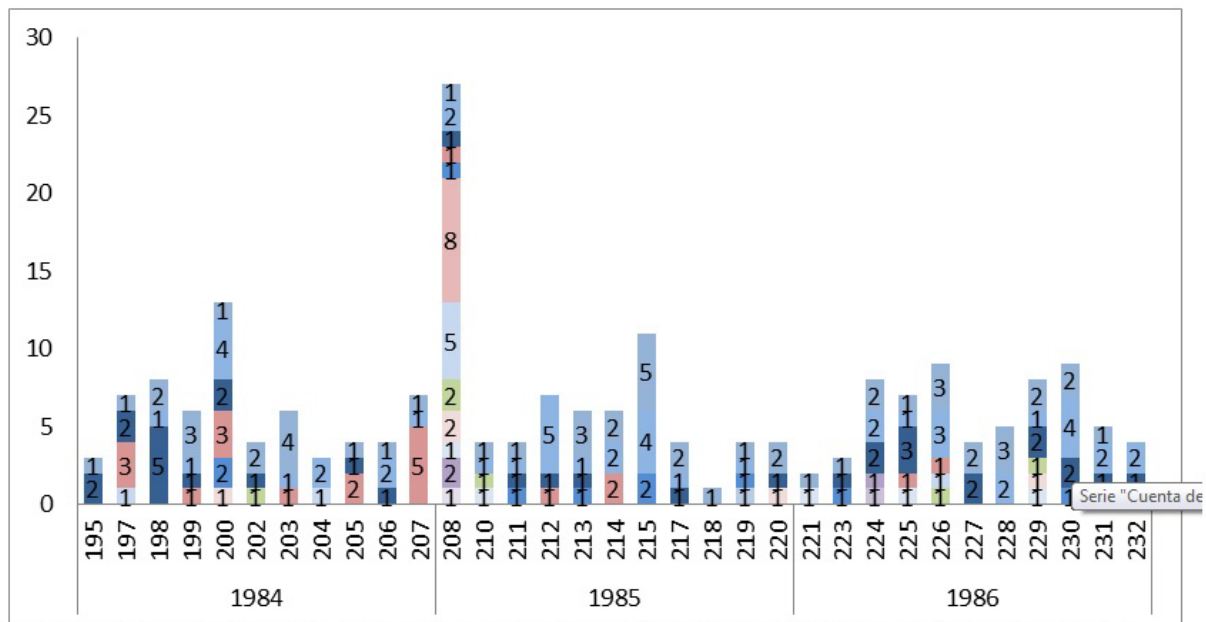


Gráfico de barras absoluto de discurso por número. Período 1984-1986. Fuente: elaboración propia a partir de Summa.

Gráfico 9

En el artículo Ocho proyectos de la Comisión Municipal de la Vivienda de la Ciudad de Buenos Aires (Figura 4), podemos observar un breve texto que responde a las mismas consideraciones que se habían anunciado en el otro artículo en cuanto al accionar. En este caso es necesario entender ese contexto construido a través de la investigación para poder comprender las decisiones proyectuales. A la derecha una columna entera dedicada a ponerle nombre y cargo a cada integrante de la CMV, otra vez más, no son arquitectos anónimos, son personas que diseñan para personas. Abajo a la izquierda, como en los anteriores números, un plano de la ciudad Buenos Aires con las obras realizadas y los proyectos por realizar, están los límites, están las avenidas y autopista junto a sus densidades, también se reconoce la tierra y el río, pero fuera de los límites de la ciudad, siguen sin reconocerse existencias.

En la siguiente página se encuentra el Barrio General Savio III Etapa, un breve texto explica como mantienen la forma en Y, diseñada en conjunto a Lugano I-II, pero a partir de la experiencia aumentan la superficie en las cocinas y lavaderos. Aumentaron la profundidad en balcones y le agregaron parapetos, para aumentar su habitabilidad, mientras que en los departamentos de planta baja, se les incorporó un patio privado. Además, las torres se plantean enfrentados a la calle, cerrando así la manzana.

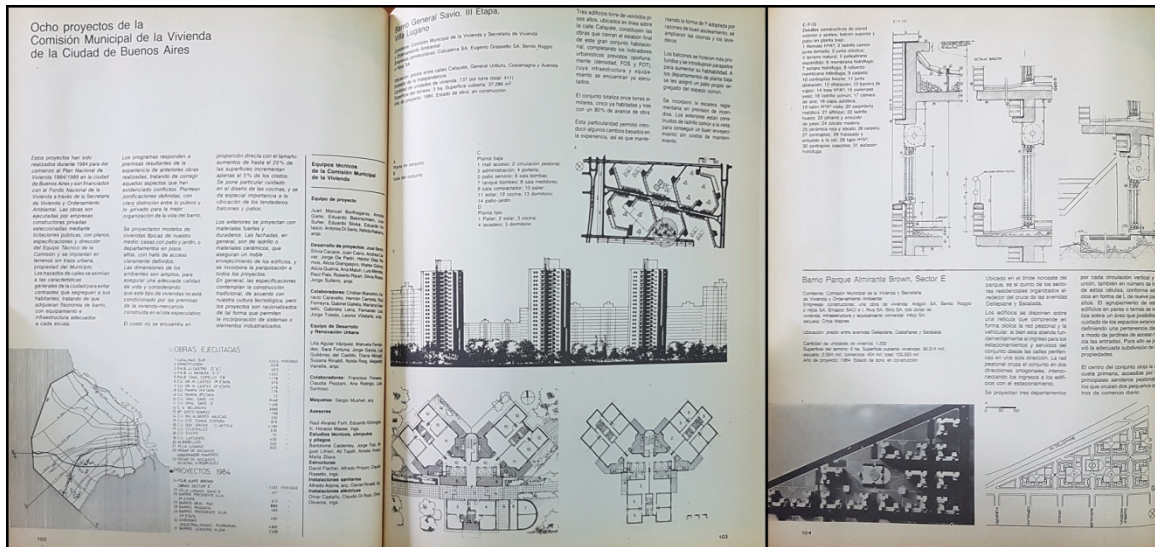


Figura 4. Barrio Gral. Savio III Fuente: Summa n° 208/209, 1985

En relación a las imágenes, vemos como la planta de conjunto aparece mucho más pequeña, haciendo hincapié en lo que es propuesta. Las plantas muestran un menor peso estructural en el dibujo, tratando de relacionar estructura y cerramiento a partir de las técnicas tradicionales. En el medio y como figura principal y más elaborada se encuentra la vista del conjunto, con la etapa I-II de fondo y una parquización alrededor. Finalmente, dando vuelta la página (Figura 4), podemos apreciar un detalle constructivo, material inédito en las otras publicaciones. Esto deja entrever la búsqueda de coherencia entre el proyecto y el detalle, la aplicación de las tecnologías tradicionales y la definición precisa del proyecto a la hora de traspasarlo a la empresa constructora.

En la figura 5 podemos apreciar el Barrio Leandro N. Alem, perteneciente al mismo artículo. Esta propuesta limitaba en el sector norte con el Barrio Gral. Savio. Tenía como objetivo terminar de enmarcarlo dentro de la trama y generar un completamiento de la misma. En su planteo realiza un aprovechamiento de los servicios y el equipamiento ya existentes en el barrio vecino, además que afianza los puntos de vinculación con él, tanto física como visual. Entre sus materiales gráficos podemos ver plantas de conjunto y resolución de sectores particulares, plantas de viviendas, vistas, cortes, detalles de fachada y composición, además de maquetas en distintas escalas que permite proyectar relaciones en distintas instancias. Entender el contexto, relacionarse a él y poder crear a partir de esto. Este último proyecto al final no se realizó, pero junto a Gral. Savio III dejan ver como el cambio en el discurso se reflejó en el hacer conjuntos habitacionales/barrios.

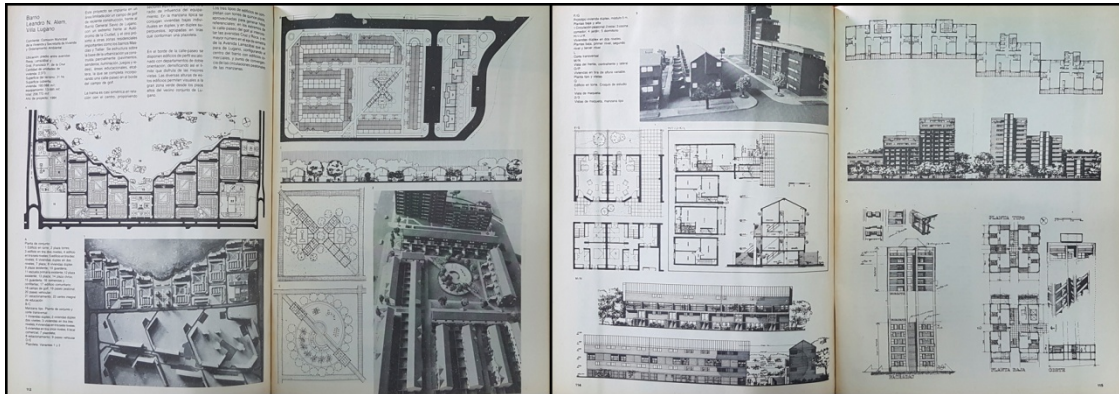


Figura 5. Barrio Leandro N. Alem Fuente: Summa n° 208/209, 1985

A modo de conclusión

A lo largo de este trabajo hemos abordado una posible metodología que permita relacionar la extensa red de producción de una revista disciplinar con su campo a partir de un objeto de estudio. Es así como apoyándonos en ciertas teorías del campo de la sociología y algunas cuestiones de la semiótica, pudimos elaborar una relación de discursos, que responden al "hacer", en este caso, al proyectar conjuntos habitacionales, algunos de manera más directa y otros conformando un saber en torno a la disciplina.

A partir de las relaciones existentes entre estos discursos, hemos trabajado con gráficos que nos permitan entender relaciones complejas en distintas escalas de aproximación que orbitan un tema de estudio. Es así que en una escala general, pudimos apreciar las discusiones generales en torno al hacer conjuntos, encontrar puntos claves e identificar diferentes periodos.

A medida que nos íbamos acercando en escala, podíamos ir precisando estos recortes y entender que ocurría en ellos. Esto nos permitió obtener como herramienta, una red de discusiones que tomaban mayor relevancia en el contexto de las notas seleccionadas, entonces a partir de esto, podíamos realizar lecturas más intencionadas.

Al final pudimos verificar como esta compleja red de discursos tiene su correlato en los distintos artículos que abordamos y en el caso práctico, nos permite entender la reformulación que se realiza en Gral Savio III a partir de Lugano I-II, la cual, responde al reconocimiento disciplinar que enunciaba Bourdieu.

Como decía Batjín, un enunciado tiene una historicidad, se va modificando, pero dentro de una misma instancia, es entendido por todos. En este caso, la CMV y la revista Summa, podían tener sus propias ideologías e independencia, pero se encontraban sumergidos en una misma época, que les permitía entender el significante de los conjuntos habitacionales, dentro de un significado similar.

Bibliografía

ALIATA, F. (2014). Arqueología de la arquitectura de sistemas. Registros, año 10 (n° 11): 6-19

ALIATA, F. (2004) Conjuntos habitacionales. En: Aliata F. y Liernur, J. F. (Comp.). (2004). Diccionario de Arquitectura en la Argentina. Estilos, obras, biografías, instituciones, ciudades (pp. 143-147). Buenos Aires: AGEA

BAJTÍN, M. (1999). Estética de la creación verbal. México, SIGLO XXI Editores

BOSELLI, T. y Catenazzi, A. (1997). Los arquitectos proyectistas y las políticas oficiales de vivienda: área metropolitana de Buenos Aires 1963-1973. AREA (n° 5). 35-53.

BOURDIEU, P. (1995). Las reglas del arte. Génesis y estructura del campo literario. Barcelona, Anagrama

CORTI, L. (2012). Discursos del Diseño: La revista Summa y el desarrollo del campo disciplinar del Diseño Gráfico en la Argentina (1963-1993). IAA. Recuperado el 30/06/2018 de: <http://www.iaa.fadu.uba.ar/publicaciones/critica/0178.pdf>

DUNOWICZ, R. (2000). 90 años de vivienda social en la ciudad de Buenos Aires. Buenos Aires. Programa de Mantenimiento Habitacional, FADU, UBA.

DUNOWICZ, R. y Boselli, T. (2009). El parque habitacional social en la ciudad de Buenos Aires. En: Borthagaray, J. M. (Comp.). Habitar Buenos Aires. Las manzanas, los lotes y las casas. Buenos Aires. SCA, CPAU.

FOUCAULT, M. (2008). Las palabras y las cosas, una arqueología de las ciencias humanas. Buenos Aires: Siglo XXI Editores Argentina

MOLINOS, R. (2017) (tesis en prensa) Imágenes que cuentan. Historiografía e iconotextos para la arquitectura moderna. Programa de Doctorado. FADU UBA.

NUVIALA ANTELO, M. V. (2015). La ciudad cambia: Una mirada desde la Revista Summa, a Buenos Aires en los años sesenta. UPC. Recuperado el 30/06/2018 de: <https://upcommons.upc.edu/handle/2117/81360>

Fuente primaria

Revista Summa. Números 1 al 300, Buenos Aires, 1963-1992