

PAPER

ARQUITECTURA RELIGIOSA CONTEMPORÁNEA, CUESTIONES PROYECTUALES: APORTES DERIVADOS

VAISMAN, Sara; LEONARDI, Rosana; ALONSO, Alejandro;
SPATAFORA, Diego; MARFORT, Jacques; REGGI, María Celeste;
TRONCOSO, Agustina; ARELLANO, Eliana

savais@fibertel.com.ar

FADU, UBA

Resumen

El trabajo que presentamos forma parte de nuestro proyecto de investigación PIA HyC-15., "Arquitectura religiosa contemporánea: Cuestiones proyectuales", en curso, en el que indagamos las cuestiones proyectuales en la arquitectura religiosa contemporánea. Es decir a partir de los cambios producidos en la cultura judeo – cristiana con respecto a la liturgia en los años '60. Nuestra búsqueda está orientada a las cuestiones proyectuales diferentes que se operan en nuestros días cuando se encara un proyecto de edificio religioso. Por un lado, propias de acontecimientos históricos de la arquitectura a partir de la segunda mitad del siglo XX hasta hoy y por otro las decisiones proyectuales de sus hacedores. En este sentido, dos acontecimientos históricos son relevantes: El Concilio Vaticano Segundo y los cambios operados en el judaísmo con el Movimiento Conservador y su derivación Reformista de los años '60 del siglo XX.

Frente a la consigna de estas Jornadas nos detendremos en los campos que involucra una investigación de esta naturaleza. Son varios los ámbitos en que se comprende nuestro proyecto más allá de lo estrictamente disciplinar. En el aspecto religioso es importante pensar y renovar espacios. Por tanto, el estudio de un edificio religioso se caracteriza por lo arquitectónico pero fundamentalmente debemos conocer la historia de su comunidad, de modo de comprender su simbología, grados de ortodoxia, pensamiento filosófico. Por otra parte existen otras disciplinas que intervienen en el proyecto, dentro y fuera

del campo específico de la arquitectura. La luz es uno de los recursos que definen proyectos y, de hecho, es un precepto bíblico; la semiótica y la lingüística cuyos aportes se han verificado en algunos ejemplos. Consideramos que nuestro desarrollo está en su núcleo dado que son muchas las cuestiones que pueden derivarse de él dado que es un tema que apela en forma directa a las creencias, en todos sentidos, de una sociedad

En nuestro proyecto trabajamos con estudio de casos. En el análisis que desarrollamos en cada uno de ellos focalizamos, no sólo los aspectos proyectuales sino también aquellos elementos que componen la idea de proyecto. Los diseñadores apelan a la religiosidad, al sentimiento, la liturgia y hasta cuestiones filosóficas. Lo simbólico cobra una fundamental función Y estos campos no sólo operan en el momento del proyecto sino que van más allá de él. Creemos que el valor significativo de un edificio religioso y el poder representativo depositado en él trascienden su objetivo específico.

Son colaboradores pasantes; María Belén Sánchez, Agustina Núnes, Nadezhda Dell, Magalí Linardi, Lara Zoppi, Mercedes Ábalos, Delfina Iturralde, Paula Klement.

Palabras clave: campos, arquitectura, religión, contemporánea, aportes

Los campos implicados

El concepto de campo que consideramos es aquel definido como espacio de relaciones. Son los campos de los cuales nos hemos nutrido buscando explicaciones que exceden a la arquitectura propiamente dicha.

...todas las sociedades se presentan como espacios sociales, es decir estructuras de diferencias que sólo cabe comprender verdaderamente si se elabora el principio generador que fundamenta estas diferencias en la objetividad. Principio que no es más que la estructura de la distribución de las formas de poder o de las especies de capital eficientes en el universo social considerado —y que por lo tanto varían según los lugares y los momentos. Esta estructura no es inmutable, y la topología que describe un estado de las posiciones sociales permite fundamentar un análisis dinámico de la conservación y de la transformación de la estructura de distribución de las propiedades actuantes y, con ello, del espacio social. Es lo que pretendo transmitir cuando describo el espacio social global como un campo, es decir, a la vez como un campo de fuerzas, cuya necesidad se impone a los agentes que se

han adentrado en él, y como un campo de luchas dentro del cual los agentes se enfrentan, con medios y fines diferenciados según su posición en la estructura del campo de fuerzas, contribuyendo de este modo a conservar o a transformar su estructura. (Bourdieu, 1997: 48-49)

En este sentido, Umberto Eco también señala al campo (se refiere al campo semiótico) como un repertorio de temas no unificados (Eco, 1999:9)

De este modo hemos incursionado en diversos saberes por fuera de nuestro campo disciplinar para entender y explicar las decisiones proyectuales que se expresan en los edificios religiosos que estudiamos. Mencionaremos del modo más breve posible, algunos de esos campos, siendo también nuestra investigación una fuente posible disparadora para otras investigaciones de otros campos disciplinares.

El campo religioso

Dado que el recorte temporal de nuestra investigación abarca desde la segunda mitad del siglo XX hasta hoy y, tratándose de arquitectura religiosa debemos detenernos en la importancia de los planteos o revisiones que las religiones han realizado a partir de los años '60. En este sentido debemos mencionar, por parte de la religión católica, el Concilio Vaticano II que ha cuestionado práctica en la liturgia. Por otro lado, el judaísmo también ha tenido sus cambios en este sentido dado por el Movimiento Conservador (EEUU, Argentina) y el Reformista.

Concilio Vaticano II: Con anterioridad a la celebración del Concilio se desarrolló el llamado Movimiento Litúrgico moderno. Según Esteban Fernández-Cobián, fue la corriente renovadora que comenzó a trabajar a partir de mediados del siglo XIX con el objeto de restaurar la vida litúrgica del cristianismo. Se establece su vigencia desde 1833 y hasta “la promulgación de la constitución sobre Sagrada Liturgia Sacrosantum Concilium por el Concilio Vaticano II” (Fernández-Cobián, 2013:118) en 1963. El objetivo de este movimiento fue adaptar la práctica litúrgica a la sensibilidad moderna. Entre los elementos que se han modificado se encuentra el idioma en que se celebra la misa incorporando la lengua vernácula, autorizar la concelebración, la liturgia de la Palabra, la homilía, la comunión procesional que reemplazó a la procesión de rodillas, reinstauración de la oración de los fieles, participación de laicos, incorporación de lecturas y de los coros, modificación de los ritos del bautismo.

El correlato de estos cambios en la arquitectura del edificio de culto católico consistió en la eliminación de altares laterales, reemplazo del púlpito tradicional por un elemento fijo cercano al altar, ambón, eliminación del comulgatorio separando la nave del presbiterio y el traslado de la pila bautismal al espacio del presbiterio.

Una práctica preconiliar fue la celebración de cara al pueblo (celebración versus populum). Por tanto, el sagrario fue desplazado a un altar aparte.

Otro de los cambios se relaciona con la belleza. El Concilio se expresa en este sentido, en su constitución establece que “con la infinita belleza de Dios, que intentan expresar de alguna manera por medio de obras humanas”(PP. Pablo VI, SC,

no.122.). La belleza que otorga el arte participa en un nivel simbólico de esa gloria celestial. El Concilio aclaró que el arte sacro se caracteriza por su belleza, sin suntuosidades para servir a los ritos sagrados con “el debido honor y reverencia” (PP. Pablo VI, SC, no.123).

Los cambios en el judaísmo

En 1791(Krinsky, 1996:60) (Jarrassé, 1997:11), bajo el impacto del ideal humanista universalista de la Revolución, fue decretada la Emancipación de los judíos de Francia. En el siglo XIX esta iniciativa se manifestó principalmente en Alemania. Esto es, compatibilizar la época con la cosmovisión judía. Estos planteos de cambio llevaron a la creación del Movimiento de la Reforma Religiosa. A su vez, otra corriente también surgió: el Conservadorismo o Escuela Histórica (Rubel:7). Hubo, no obstante, sectores del judaísmo tradicional (ortodoxo) dentro de la cultura alemana que tuvieron que encontrar una respuesta alternativa al desafío de la modernidad sin renunciar a la cosmovisión judía. Entendemos que esto dio origen a la neo-ortodoxia.

En la década del 1960 se incorporaron cambios en la liturgia y comenzaron a realizarse los primeros servicios según los principios del Movimiento Religioso Conservador¹ constituyendo una adecuación a los tiempos modernos conservando la legislación bíblica y Talmúdica

Algunos cambios en las representaciones adoptadas para el edificio sinagoga, tanto de estructura formal como de lenguaje se manifestaron a partir de la década del '60. Los cambios en la liturgia en la década de 1960 se produjeron según los principios del Movimiento Religioso Conservador, es decir, constituyeron una adecuación a los tiempos modernos conservando la legislación bíblica y Talmúdica. También por esos años y en nuestro país irrumpió el Movimiento Reformista. El reformismo surgió como una nueva interpretación de la religión judía, capaz de adaptarse a las necesidades de la época moderna.

Hemos definido el tipo auditorio (Vaisman, 2011: 171-174), al que pertenecen algunas de las sinagogas conservadoras construidas a partir de la segunda mitad del siglo XX. La tradicional separación entre hombres y mujeres ha desaparecido abandonando las galerías superiores y espacios adicionales para esta segregación. Existe en estos casos una especial atención a la espacialidad, al uso de los materiales y tecnologías actuales y al uso de la luz implementando interesantes soluciones a partir de lucarnas de vidrio y acero y rajas en láminas de hormigón.

Son edificios austeros, más bien despojados de adornos. La ausencia de ornamentos es una de sus características dada la utilización de escasos elementos para la decoración, recurren más al aspecto simbólico que al ornamental. Estos motivos, además de poseer un significado por sí mismos, un candelabro, una estrella de seis puntas, se constituyen también en el símbolo propio de la comunidad.

1-Debemos señalar que este movimiento fue institucionalizado en los Estados Unidos. En 1956 la Congregación (CIRA, Templo de la calle Libertad) se adhirió a este Movimiento a través de la afiliación de la institución a la United Synagogues of America. Crearon, entonces, una nueva comunidad liderados por el Rabino Marshall Meyer

Debemos señalar que, a pesar de estos cambios mencionados, las sinagogas que se construyen hoy pueden pertenecer a grupos tanto Conservadores, como Reformistas como Ortodoxos. La pregunta hoy es otra y se vincula con la posibilidad de la visibilidad de una sinagoga luego de la Segunda Guerra Mundial.

El campo filosófico

En el judaísmo, en particular, se dan algunos interrogantes sobre su razón de ser, sobre todo en el espacio de la diáspora. Aunque parezca casi tautológico al considerar el tema de la sinagoga en tanto edificio de culto de la religión judía es necesario señalar algunos conceptos acerca del judaísmo. Para poder explicar esto tomaremos como base algunas consideraciones expresadas por el filósofo Emmanuel Levinas para quien la palabra judaísmo se refiere a conceptos diversos. Ante todo está designando una religión, es decir que se refiere a un sistema de creencias, ritos, valores morales que tienen su fundamento en la Biblia, el Talmud, la literatura rabínica. En el curso de dos milenios las formas principales de la religión no han variado demasiado. Para Levinas “judaísmo” significa una cultura con un devenir propio que es el fundamento de una religión.

Era de proveniencia lituana y poseía una especializada técnica de interpretación talmúdica, deudora, tal vez, de ese origen. Se puede decir que el pensamiento leviniano es inconcebible sin su inspiración judaica, pero él se ha definido, no como un pensador judío sino, simplemente, un pensador. Era judío practicante y ortodoxo y escribió extensas interpretaciones talmúdicas². Emmanuel Levinas sobrevivió a la Segunda Guerra Mundial pero su familia pereció salvo su mujer y su hija.

En *Difícil libertad* señala,

A través del mundo – e incluso en el Estado de Israel – los judíos la reivindican sin fe ni prácticas religiosas. Para millones de israelitas asimilados a la civilización ambiente, el judaísmo no puede ni siquiera decirse cultura: es una sensibilidad difusa, hecha de algunas ideas y recuerdos, de ciertas costumbres y emociones, de una solidaridad con los judíos perseguidos por su condición de tales.(Levinas, 2004:115)

A menudo nos preguntamos, entonces, sin práctica religiosa, sin cuidado de los preceptos e incluso sin atender a la endogamia, qué es ser judío. Levinas pregunta ¿Nacionalidad o religión? ¿Se trata de una civilización fosilizada que sobrevive o es el fermento de un mundo mejor? Por cierto, el judaísmo es la fuente de grandes religiones monoteístas, pertenece a una actualidad no sólo en función del aporte que hace en sus conceptos o libros sino también en función de los hombres que han sido pioneros de grandes emprendimientos o víctimas de grandes tragedias de la historia.

²-Critchley, Simon: “Introducción a Levinas” en Levinas Emmanuel: (2004) *Difícil libertad* Ensayos sobre el judaísmo. Buenos Aires, Ed. Lilmod.. Pág. 33

UNIDAD | HISTORIA Y CRÍTICA

Cierto es que la conciencia judía subsiste a la hora de las grandes crisis. Pese a las diversidades, pese a ignorar incluso el idioma de los textos ya sean bíblicos o litúrgicos, esta comunidad encuentra unidad a la hora del sacrificio o persecución.

Y concluye Levinas, “Quizás en un ritualismo encargado de regular todos los gestos de la vida cotidiana del judío integral, en el célebre yugo de la Ley – vivido por las almas piadosas como alegría – reside el aspecto más característico de la existencia judía.” (Levinas, 2004:118). Será ese ritualismo el que preserve la existencia de su ser del hombre judío.

Otra mirada acerca de la condición judía es la Hannah Arendt³. Tuvo que enfrentar esos momentos de persecución que menciona Levinas, huir de la Alemania nazi y luego también de Francia hasta establecerse, finalmente en los Estados Unidos donde permaneció hasta su muerte. Desde las primeras décadas de 1930, cuando se le preguntó ¿quién eres? ella ha de responder hasta el final de su vida “una judía”,

Siempre he considerado mi condición judía como uno de los datos incontrovertibles de mi vida, y acerca de tales facticidades nunca he deseado cambiar nada ni rechazar nada. Existe una cosa tal como la gratitud fundamental por todo aquello que es como es; por lo que nos es dado y no hemos hecho, ni puede ser hecho.⁴

Y sostenía, refiriéndose a sí misma, que si a una la atacaban como judía debe defenderse como tal, no como alemana que era. Es decir que frente un ataque semejante la persona se ve reducida a lo que le fue simplemente dado, la condición judía.

Por último, una forma de definirlo, desde una visión conservadora, el judaísmo es una concepción de la vida en donde se cree que Dios creó todo a partir de la nada, que Dios es único. Hubo una revelación, una manera de mostrarse de Dios a la gente, en el Monte del Sinaí, que es la Torá⁵.

Por tanto, esta cultura que llamamos judaísmo se funda en principios fundamentales. Es la Biblia la que le da su razón de ser a este pueblo elegido. Es el compendio de leyes que regula toda la vida del judío. Como religión monoteísta el judaísmo tiene su revelación. ¿A qué nos referimos cuando hablamos de Revelación? ¿Cuál es la revelación en el judaísmo?

En este caso tomaremos los conceptos de Gershom Scholem (Sholem, 1998:75) acerca de la Revelación y la Tradición.

3-Hannah Arendt, Cientista política, (Hannover, 1906-Nueva York, 1975). De ascendencia judía, estudió en las universidades de Marburgo, Friburgo y Heidelberg, y en esta última obtuvo el doctorado en filosofía bajo la dirección de K. Jaspers. En 1933 con Hitler en el poder, se exilió en París, de donde también tuvo que huir en 1940. A partir de entonces se estableció en Nueva York.

4-Hannah Arendt. El texto aparece a modo de epígrafe en la Introducción que realiza Fina Birulés en Arendt Hannah: Una revisión de la historia judía y otros ensayos. Ed. Paidós. 2005. pág. XII.

5-De la entrevista al Rabino Abraham Skorka de la Sinagoga Benei Tikvá, 22/10/2007.

El judaísmo, en la historia de las religiones es considerado como un representante de la modalidad tradicionalista de religión. Lo que significa la Tradición en el judaísmo merece, por tanto, atención. En este sentido, más allá de su valoración, lo que es importante es comprender lo que significa la Tradición en función de lo creador y espontáneo frente al elemento receptivo de la humanidad.

En el judaísmo la Revelación es la Torá.

Por otra parte, es importante explicar qué es una sinagoga. Decimos que una sinagoga es, en primer lugar, una casa de estudios. Es donde se aprende cómo rezar y las esencias del judaísmo. Se puede rezar en cualquier parte, pero es ideal, para el judaísmo, hacerlo en comunidad⁶. Existen ciertas oraciones que sólo pueden ser dichas en comunidad lo cual significa un mínimo de diez hombres⁷. La sinagoga es también el lugar en donde se organizan ceremonias, el rito de la entrada a la adolescencia (bar o bat mitzvá), es donde se lee la Torá, donde se celebran los servicios religiosos.

Debemos señalar que también existe una íntima relación entre el concepto de sinagoga y la escuela y la casa en tanto vivienda. La brevedad de este trabajo nos obliga a dejar de lado, por el momento, estas consideraciones.

El campo simbólico

Al abordar este proyecto nos hemos nutrido de conceptos que nos servirían para definir, teóricamente, el objeto de estudio. En este sentido resultó fundamental entender qué es un signo y un símbolo. Toda vez que pronunciamos una palabra ésta genera en nuestra mente (y en la del receptor de la misma) una imagen. Tomaremos los conceptos de signo, que ha enunciado Charles Peirce.

Un signo, o representamen, es algo que está por algo para alguien en algún aspecto o capacidad. Se dirige a alguien, esto es, crea en la mente de esa persona un signo equivalente o, tal vez, un signo más desarrollado. Aquel signo que crea lo llamo interpretante del primer signo. El signo está por algo: su objeto. Está por ese objeto no en todos los aspectos, sino en referencia a una especie de idea, a la que a veces he llamado fundamento [ground] del representamen. (Peirce 2228)

Es decir que el significado de una representación no puede ser sino otra representación. Esto es, se trata de otro signo que, ahora, es el signo que el representante produce en la mente de la persona: por ejemplo, al escuchar la palabra “pájaro” todos comprendemos de qué se está hablando, pero la variedad de pájaros que puedan representarse en cada persona habrá de ser diferente en cada caso. El

6-De la entrevista al Rabino Abraham Skorka de la Sinagoga Benei Tikvá, 22/10/2007.

7-A esta reunión se llama Minián: Tribunal de diez hombres mayores de 13 años.

UNIDAD | HISTORIA Y CRÍTICA

interpretante, ha de relacionarse con los conocimientos y saberes comunes de una cultura determinada.

Refiriéndose a la arquitectura Umberto Eco dice que ésta puede significar de dos maneras: la función primaria y la secundaria. La primaria es la que indica la función para lo cual un objeto existe (pasar, sentarse, salir, subir) donde la intención es facilitar una tarea y no significar. Pero un objeto arquitectónico también implica una función secundaria,

... el objeto arquitectónico casi siempre significa una función secundaria que tiene unas características sígnicas más precisas, como en el caso de que se construya una escalera con una barandilla suntuosa y decorada, una silla se complique con entallados, o se acentúen algunas características del respaldo o de los brazos, para que se convierta en un trono (...). En algunos casos, la función secundaria prevalece hasta el punto de atenuar o incluso eliminar del todo la función primaria. (Eco, 1988:40)

Para una teoría acerca del simbolismo en arquitectura C. Norberg Schulz nos remite a su texto Intenciones en Arquitectura. Parte del supuesto que los objetos adquieren valores según el contexto fenoménico al que pertenecen, dentro de un sistema de símbolos.

Todos los objetos nos son dados con un valor y éstos forman parte, por lo tanto, de la estructura fenoménica del mundo. (...) El que un objeto se perciba como se desea o no, respecto de un objetivo, depende de los valores que intervienen en un sistema coherente de polos. No tiene sentido decir que se puede valorar un objeto "an sich". Sólo adquiere un significado dentro de un sistema de objetos que satisfacen diferentes objetivos. Todos los objetos nos son dados con un valor y éstos forman parte, por lo tanto, de la estructura fenoménica del mundo. (...) (Norberg-Schulz, 1979:43)

Si partimos de la hipótesis de que todos los fenómenos culturales constituyen sistemas de signos, es decir, que la cultura es comunicación, la semiótica puede ser considerada como la ciencia que estudia todos los fenómenos culturales como si fueran un sistema de signos. No obstante, la semiótica encuentra mayores dificultades en el campo de la arquitectura debido a la índole de la realidad que ésta pretende captar.

Esto se debe porque en apariencia los hechos arquitectónicos fueron concebidos para funcionar más que para comunicar. Pero una vez aceptado que la arquitectura puede ser considerada como un sistema de signos debemos caracterizar estos signos.

En este sentido Eco afirma que

UNIDAD | HISTORIA Y CRÍTICA

... un signo se basa solamente en un significado codificado que un determinado contexto cultural atribuye a un significante.

(...)

Así pues, nuestra impostación semiótica reconoce en el signo arquitectónico la presencia de un significante cuyo significado es la función que éste hace posible.(Eco, 1999:2889/9)

Llevando los conceptos al campo específico de la arquitectura, si bien nuestro objetivo no es profundizar en un estudio semiótico, nos servimos de algunos elementos teóricos que nos permitan mostrar el hecho arquitectónico como un medio de comunicación. Según señala Umberto Eco en su texto *La estructura ausente*, la arquitectura puede ser considerada como un sistema de signos, de este modo podemos reconocer en los signos arquitectónicos significantes descriptibles y catalogables, los cuales pueden denotar funciones concretas, interpretadas mediante determinados códigos. Por otra parte, estos significantes pueden revestir significados sucesivos los cuales pueden atribuirse no solamente por la vía de la denotación sino a partir de la connotación, sobre la base de otros códigos.

Desde el punto de vista comunicativo en la denotación arquitectónica el objeto de uso es el significante del significado denotado exactamente, es decir, su función. Por tanto, formas determinadas significan funciones determinadas.

En la connotación arquitectónica la calificación de función puede extenderse a otras finalidades comunicativas de un objeto (arquitectónico), esto es las connotaciones “simbólicas” de un objeto que no son menos útiles que las denotaciones “funcionales”. Estas connotaciones simbólicas se consideran también funcionales (función simbólica) ya que comunican una utilidad social del objeto más que una identificación con la función en sentido estricto.

La denotación arquitectónica: Desde el punto de vista comunicativo el objeto de uso es el significante del significado denotado exactamente, es decir, su función. Por tanto formas determinadas significan funciones determinadas. La connotación arquitectónica: La calificación de función puede extenderse a otras finalidades comunicativas de un objeto (arquitectónico), esto es las connotaciones “simbólicas” de un objeto que no son menos útiles que las denotaciones “funcionales”. Estas connotaciones simbólicas se consideran también funcionales (función simbólica) ya que comunican una utilidad social del objeto más que una identificación con la función en sentido estricto (dicha función pudo desaparecer o pudo ser cambiada por otra).

En la definición de la arquitectura en tanto comunicación contamos también con el trabajo de Charles Jencks y George Baird en la compilación realizada en el texto “El significado en arquitectura” (Jencks, Baird, 1975) donde encontramos la analogía entre arquitectura y lenguaje. Esto es, la arquitectura como sistema de signos en tanto “comunicación de mensajes”.

Es decir que un símbolo puede captarse dentro de un contexto. Como afirma Ernst Cassirer siendo que un símbolo es un constructo unificado, “lo universal sólo puede

UNIDAD | HISTORIA Y CRÍTICA

captarse en lo particular, mientras que lo particular también puede pensarse sólo en relación con lo universal” (Cassirer, 1998:27)

Podemos también pensar, en el análisis de objetos arquitectónicos, en la implementación de la metodología de la sistematización tipológica. En este sentido Argan señala los distintos niveles que puede tener el análisis tipológico, y es el referido a la función de los edificios,

...y en el que se consideran sobre todo las formas generales de los edificios en conjunto, en relación con su función o destino. Función o destino que pueden ser de carácter práctico o también de carácter simbólico. Quiero aclarar desde ya que el aspecto práctico y el aspecto simbólico pertenecen a una misma categoría: si yo realizo un determinado edificio pensando que la forma de éste es un símbolo del universo tal como la que nos es dada por una particular concepción religiosa, es evidente que este edificio cumple con una función de carácter religioso que, desde el punto de vista del arte, es todavía una función de carácter práctico. (Argan, 1980:31)

Ya sea por “similaridad estructural”, tal como lo enuncia Norberg Schulz (Norberg-Schulz, 1979:39) o a través de la elaboración de conceptos es que puede verificarse la intención proyectual a partir de símbolos. Símbolos entendidos y aceptados dentro de determinado grupo social. Como avance del estudio que se está realizando en el marco del proyecto estudiamos algunos casos en donde se pueda verificar los conceptos que enunciarnos. Esto es, la componente simbólica que hace que el edificio tenga una determinada connotación a través de signos que han nutrido el proceso proyectual.

El campo lingüístico

En nuestras indagaciones nos hemos encontrado con cuestiones del lenguaje al servicio de la idea proyectual. Es en esos casos en que en la búsqueda de una simbología se orientó hacia la escritura y el alfabeto hebreo. Es común, tanto en la decoración de sinagogas como en la de las mezquitas la utilización de la escritura para adornar a modo de frisos interiores y exteriores. En este caso se utiliza el alfabeto de un modo conceptual.

En este sentido, podemos incorporar aquí el concepto de analogía lingüística que aporta Peter Collins cuando dice,

El lenguaje, por otra parte, contrariamente a la biología y a la ingeniería mecánica, pero al igual que la arquitectura, es a la vez funcional y emocional. Tiene un propósito funcional básico, que es resolver la necesidad de comunicación; pero al hacerlo puede alcanzar un poder emocional que lo eleva al nivel de las Bellas Artes. (Collins, 2001:177)

Se dan en algunos casos en que las formas se resuelven a partir de una palabra, una letra o un concepto de orden lingüístico. Por ejemplo, la forma de escritura que tiene el Talmud puede ser interpretado como un modelo espacial del cual los autores toman los conceptos para la ideación del proyecto. Las páginas que componen el Talmud tienen un cuerpo central que es el texto principal. En forma transversal y a ambos lados se ubican otros textos con una tipografía menor a la del texto principal. Esos espacios están reservados a las interpretaciones del texto principal que fueron realizando los rabinos a lo largo del tiempo.

Los campos implicados en este trabajo son aquellos de los que esta indagación se nutre, es decir, todos aquellos campos involucrados en el proceso proyectual específico del hecho arquitectónico. Por otra parte consideramos que de este estudio se derivan nuevas visiones para otros campos disciplinares. Son éstos campos, tanto aquellos de los que nos nutrimos como aquellos a los que estos estudios son capaces de aportar para su desarrollo. Es así como hemos denominado a esta ponencia “Aportes derivados”.

Estudio de casos

La metodología que implementamos en nuestra investigación consiste en estudio de casos. Éstos nos dan cuenta de las cuestiones proyectuales del edificio religioso y sus transformaciones de la segunda mitad del siglo XX y lo que llevamos del siglo XXI. Estos estudios nos han conducido hacia los distintos campos, arriba mencionados, a partir de los cuales fuimos encontrando las explicaciones acerca de las pautas, decisiones e ideas proyectuales. Para estas Jornadas vamos a presentar tres casos emblemáticos, locales, que son avances de nuestra investigación. El primero es el de la Iglesia de Nuestra Señora de Fátima⁸ y el segundo es la Capilla Cura Brochero⁹ de reciente construcción. Por último, la sinagoga Amijai, última sinagoga construida en Buenos Aires, en 2004.

La Iglesia de Nuestra Señora de Fátima es anterior a la celebración del Concilio Vaticano II. De modo que opera como antecedente del pensamiento que luego dio lugar al Concilio. Se trata de un espacio organizado a partir de un conjunto de cuadrados que no llegan a cerrarse nunca, ya sea porque falta uno de sus lados o porque el encuentro de alguna de sus esquinas desaparece, finalmente se lee un espacio continuo delimitado por planos. El interior se discurre como en un único espacio a pesar de que el juego de volúmenes exterior no lo manifieste. La disposición del programa en el espacio es lo que resulta más novedoso. Ya desde el acceso la lógica espacial es distinta a la de las iglesias tradicionales: no se percibe la misma en su totalidad a primera vista, el nártex se ubica desfasado, de modo que recién al atravesarlo diagonalmente es posible ingresar a la nave central. Pero no se trata de una nave central propiamente dicha. Es una única nave y el altar tampoco se

8-Este caso fue desarrollado por Jacques Marfort en su pasantía en este proyecto.

9-Este caso fue desarrollado por Agustina Nunes, Delfina Iturralde y Mercedes Ábalos, pasantes en este proyecto.

UNIDAD | HISTORIA Y CRÍTICA

encuentra en el ábside de la misma sino en el crucero. Una leve pendiente del suelo conduce hacia él desde los cuatro lados. Esta planta centralizada no es una cruz griega sino latina, con el altar en el cruce de ambas direcciones, de modo que todo lleva hacia él y todo se organiza en torno suyo. La feligresía puede sentarse en cualquiera de los cuatro lados que miran hacia el altar, se reúne en torno al altar, Los comulgatorios están en los cuatro lados del mismo, el púlpito dio lugar a los amboes para las lecturas y la sede del celebrante está en el lateral. Frente a él se ubicarán los monaguillos. La única disposición de elementos que para entonces no había sido modificada era el lugar del baptisterio, que se encuentra adyacente al acceso a la iglesia. Las dos capillas y los confesionarios también respetan su sitio tradicional en el perímetro del templo, y la sacristía, adyacente al ábside, como continúan haciéndolo en iglesias contemporáneas.

Iglesia Nuestra Señora de Fátima

Ubicación: Av. Libertador 13900 (1640), Martínez, Provincia de Buenos Aires, Argentina

Autores: Arq. Claudio Caveri y Arq. Eduardo Ellis

Año del proyecto: 1956

Fecha de inauguración: 9 de mayo de 1959, con la bendición de Mons. Antonio Aguirre, Obispo de la Diócesis de San Isidro

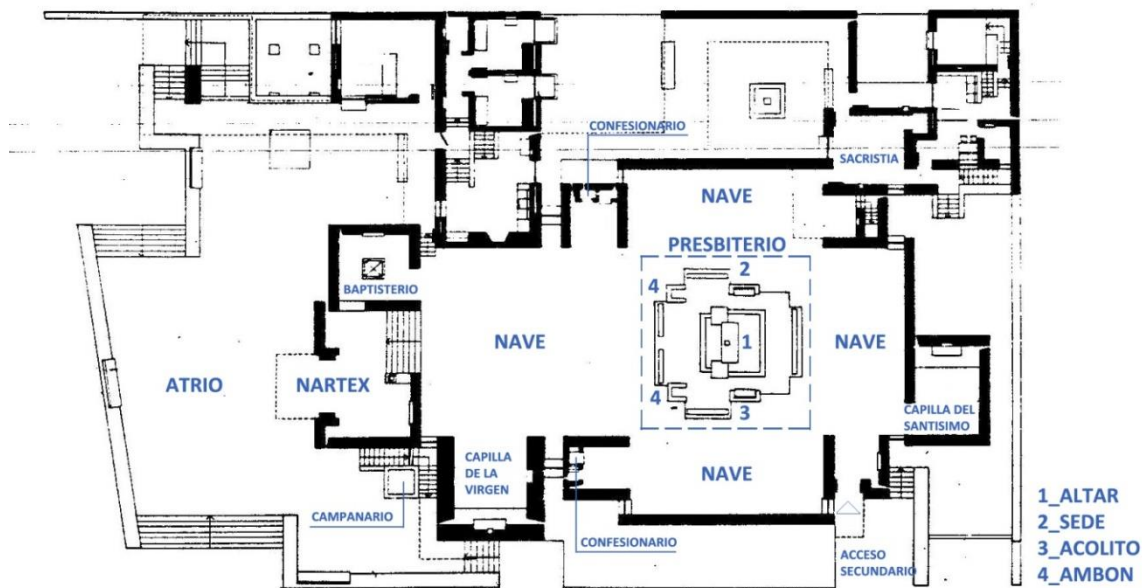
Comitente: Pbro. Dr. Fidel Horacio Moreno y la Comisión Ejecutiva de la feligresía. Proyecto por encargo luego de un concurso declarado desierto

Superficie: 1.500m²

Ingeniero estructural: Ing. César Baldas



Fuente de la imagen: Jacques Marfort



El caso de la Capilla Cura Brochero: Es a partir de la canonización del cura José G. Brochero que la comunidad cristiana de Córdoba, Argentina, le rindió homenaje construyendo esta capilla. Se trata de una planta romboidal, centralizada, con una cubierta curva que apunta al cielo. De este modo manifiesta la intención del santo “con los pies en la tierra y la mirada en el cielo”

(www.plataformaarquitectura.cl/cl/871005/capilla-dedicada-al-padre-brochero-federico-choa> ISSN 0719-8914). En este edificio el recurso simbólico adquiere un rol primordial. Se trata de una planta centralizada, según el autor, como una evocación de “La última cena”. La forma de rombo adoptada alude a las cuatro puntas de la cruz cristiana, los cuatro puntos cardinales que marcan una dirección que lleva a Cristo. Materializada en hormigón armado le permite un juego plástico de formas: dos paraboloides hiperbólicos le confieren la entrada de luz como uno de los principales elementos que baña el espacio interior en su totalidad.

Villa Cura Brochero, Córdoba, Argentina

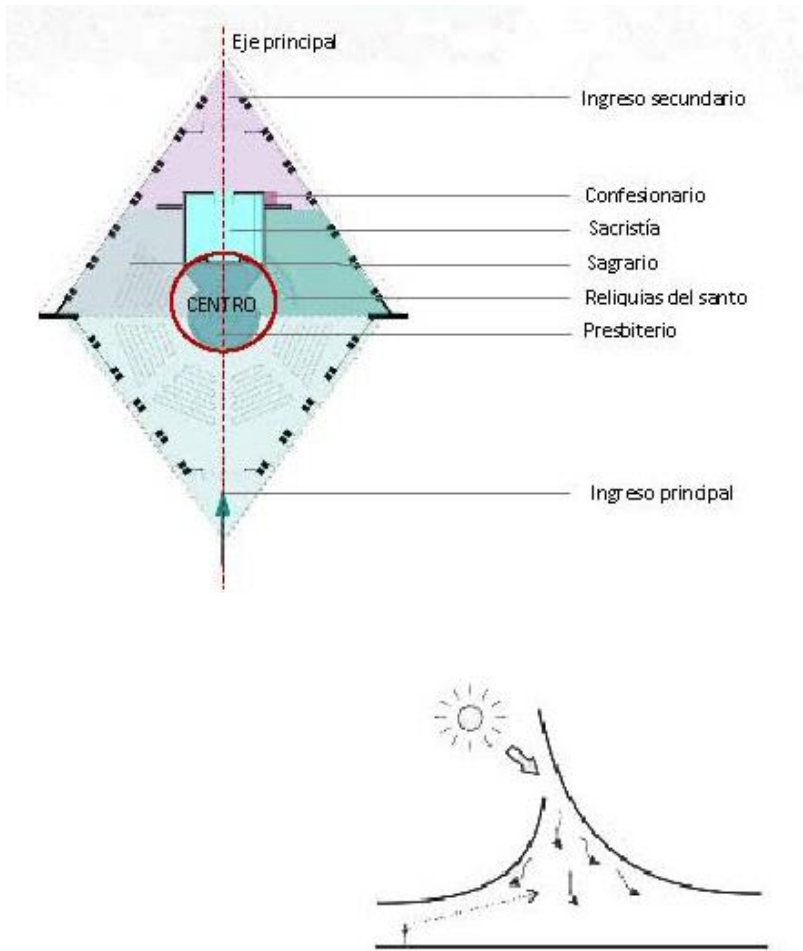
Arquitecto Federico Ochoa

Área 500.0 m²

Año Proyecto y construcción 2017

Comitentes Diócesis Cruz del Eje

UNIDAD | HISTORIA Y CRÍTICA



Fuente de las ilustraciones: "Capilla dedicada al padre Brochero/ Federico Ochoa" [Saint Father Brochero Chapel / Federico Ochoa] 10 may 2017. Plataforma Arquitectura. Accedido el 30 Jun 2018. <<https://www.plataformaarquitectura.cl/cl/871005/capilla-dedicada-al-padre-brochero-federico-ochoa>> ISSN 0719-8914

Comunidad Amijai

Ubicación espacial: Arribeños 2355, Belgrano, Buenos Aires.

UNIDAD | HISTORIA Y CRÍTICA

Autores: Arqs. José Antonio Urgell, Augusto Penedo, Juan Martín Urgell. Artistas participantes: Arq. Clorindo Testa (Árbol de la vida), Juan Zanotti (Ner Tamid¹⁰ y Mezuzot¹¹), Francisco Ecurra (Arón Hakodesh), Ariel Scornik (Puertas de bronce), Rosana Azar (Parojet¹²).

Año de construcción del edificio actual: 2003 / 2004

Comitentes: Comunidad Amijai

Rama: Mixto

Orientación: Conservador

Un edificio que se comienza a alejar del resto de las sinagogas existentes en Buenos Aires constituyendo una excepción el caso de Amijai. Diseñado por el estudio de los arquitectos Urgell, Penedo, Urgell, incursiona en formas totalmente nuevas para una sinagoga. Como dice la memoria descriptiva del proyecto, se han animado a torcer el hormigón para lograr una suerte de caparazón. Su planta oval, a fin de evitar los ángulos rectos¹³, no tiene antecedentes en la arquitectura sinagoga de Buenos Aires, y está concebida a modo de un gran auditorio, con un cuidado manejo de la acústica y de la iluminación natural del recinto.

La intención de evitar los ángulos rectos fue una premisa que la congregación manifestó a los arquitectos, pero que no responde a normativas litúrgicas ni talmúdicas. El tipo se corresponde con edificios de auditorios propiamente dicho (ya mencionado más arriba). En este sentido es el más representativo de su tipo.

El edificio está emplazado sobre un gran terreno de la calle Arribeños y está compuesto por dos bloques bien definidos, la sede social al frente y la sinagoga en el interior del lote "lejos de la calle" (Corona Martínez, 2005:74). Sobre la línea municipal se encuentra una edificación de dos plantas contiene las oficinas administrativas, de seguridad y demás anexos de la institución. Una vez atravesado este bloque se llega a una galería que se abre sobre un jardín. A la izquierda una caja de vidrio contiene la sinagoga diaria. Un sendero en el jardín conduce hacia el interior donde se encuentra la sinagoga principal. Animándose a torcer el hormigón (Summa+74, 2005:56) los autores han generado, para la sinagoga, un volumen liso y muy bien terminado cuya planta tiene forma de elipses. La sucesión de espacio es propia del diseño sinagoga. El salón tiene una entrada principal a través de las puertas de bronce diseñadas y realizadas por Ariel Scornik y accesos laterales que se utilizan cuando se brindan conciertos. En el interior se destaca el muro de diez metros de largo por seis de alto de piedra de Zapala (Revista Hormigonar, 2008:193) enfrentado a la entrada principal

10-Luz eterna, Lámpara que se encuentra encendida de modo permanente frente al Arca que contiene los rollos de la Torá.

11-La mezuzá es una pequeña caja que contiene un rollo de pergamino donde están inscritas la más importante plegaria del judaísmo, "Shemá Israel" (Escucha, oh Israel)

12-Cortina que va ubicada en el Arca

13-Según la descripción de Penedo en entrevista realizada en 2006

UNIDAD | HISTORIA Y CRÍTICA

que alberga el Arón Hakodesh (Arca que contiene los rollos de la Torá), diseño de Francisco Escurra.

Los muros laterales se inclinan hacia el interior y están revestidos en madera sobre un zócalo de piedra. Parte de esos muros presentan las transparencias de los aventanamientos laterales que permiten la entrada de luz natural que proviene del jardín que rodea el edificio en su totalidad en franca relación con la naturaleza. El recinto no posee más ornamentaciones que algunas inscripciones en hebreo.

La fachada sobre la calle Arribeños es muy austera. Un muro de piedra cubre gran parte del frente apoyado sobre la línea municipal. Más retrasado, el acceso al edificio un muro liso y pulido presenta un aventanamiento horizontal sobre el que puede leerse el nombre de la comunidad a la que pertenece el edificio. Un gran alero cubre este sector por encima del cual se asoma el resto del volumen prismático de hormigón y su ventana corrida horizontal. Desde el jardín se aprecia la segunda fachada, la de la sinagoga propiamente dicha con su superficie lisa y pulida de hormigón, interrumpida por las puertas de bronce del acceso principal. (Vaisman, 2011:318)

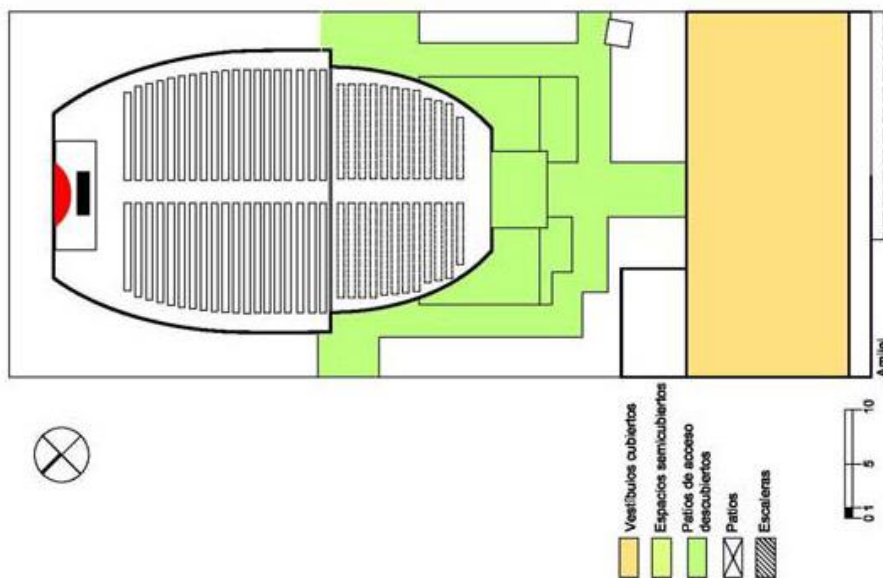




Foto: Gustavo Sosa Pinilla (Summa + N°74, pág. 54)

Algunas reflexiones

Los casos presentados nos dan cuenta de los diversos campos que involucran un hecho arquitectónico, en este caso, el edificio religioso. El objeto de estudio en cuestión tiene una complejidad que nos obliga a indagar en los varios campos, algunos de los cuales hemos detallado más arriba. Otros campos relacionados que no se detallaron pero que, de hecho, intervienen son los relacionados con la materialidad, diversas tecnologías, estudios lumínicos, etc. Por ejemplo, la sinagoga Amijai fue publicada por revistas especializadas en hormigón y dirigida, principalmente, a ingenieros. También podemos introducirnos en el campo social ya que sin dicho consenso difícilmente se comprendan los símbolos; el psicológico emocional ya que se apela a los sentimientos. Por tanto, nos permite sostener que el valor representativo depositado en este tipo de edificio trasciende su objetivo específico. Como ya fue dicho, consideramos que estos campos no sólo nos nutrieron el estudio, son aportes, a partir de nuestra utilización, para otras investigaciones.

Bibliografía

ARENDRT H: (2005) Una revisión de la historia judía y otros ensayos. Buenos Aires. Ed. Paidós.

ARGAN, G. C., (1980) El concepto del espacio arquitectónico desde el Barroco hasta nuestros días. Buenos Aires. Ediciones Nueva visión.

BOURDIEU, P., (1997) Razones prácticas. Sobre la teoría de la acción, Barcelona, Anagrama,

UNIDAD | HISTORIA Y CRÍTICA

- CASSIRER, E. (1998) Filosofía de las formas simbólicas. Tomo I. México. Fondo de Cultura Económica.
- COLLINS, P., (2001) (1º ed. 1970) Los ideales de la arquitectura moderna: Su evolución (1750 – 1950). Barcelona. Gustavo Gili.
- CORONA MARTÍNEZ: (2005) “Remanso Interior” en Summa + N° 74. Buenos Aires. Summa + Agosto 2005. Pág. 50.
- ECO U.: (1988) Signo, Barcelona. Editorial Labor.
- ECO, U.: (1999) La estructura ausente. Introducción a la semiótica. Barcelona. Ed. Lumen.
- JARRASSÉ D.: (1997) Une histoire des synagogues françaises. Entre Occident et Orient. Paris, Actes Sud,
- JENCKS, C; Baird, G. (1975) El significado en Arquitectura. Madrid. Ed. Blume.
- KRINSKY, C. H.: (1996) Synagogues of Europe: Architecture, history, meaning. New York. Dover.
- LEVINAS E.: (2004) Difícil libertad. Buenos Aires, Ed. Lilmod. 2004.
- NORBERG – SCHULZ, Ch., (1979) Intenciones en arquitectura. Barcelona. Gustavo Gili.
- PEIRCE, C.S.: Collected Papers. Traducción castellana de Mariluz Restrepo.
- RUBEL, I.: Las escuelas Judías Argentinas (1985 – 1995). Procesos de evolución y de involución. Buenos Aires.
- SCHOLEM, G., (1998) Conceptos básicos del judaísmo. Dios, Creación, Revelación, Tradición, Salvación. Madrid. Editorial Trotta S.A, 1998.
- VAISMAN, S.: (2011) La arquitectura de las sinagogas de Buenos Aires. Buenos Aires, Concentra
- WEIL, A.: (1988) Orígenes del Judaísmo Conservador en la Argentina. Buenos Aires. Ediciones Seminario Rabínico Latinoamericano.

Revistas

- URGELL, PENEDO, URGELL: (2005) “Remanso Interior” en Summa + N° 74. Buenos Aires. Summa + Agosto.
- AAVV: (2008) “Templo de la Comunidad Amijai. DEL HORMIGÓN A LA ORACIÓN” en Revista Hormigonar, Año 5, N° 15. Sept. 2008. Revista de la Asociación Argentina del Hormigón Armado,

Páginas web

- PP. Pablo VI. Constitución Sacrosanctum Concilium: sobre la Sagrada Liturgia. Disponible en http://www.vatican.va/archive/hist_councils/ii_vatican_council/documents/vat-ii_const_19631204_sacrosanctum-concilium_sp.html. 17 sept., 2016.

UNIDAD | HISTORIA Y CRÍTICA

"Capilla dedicada al padre Brochero/ Federico Ochoa" [Saint Father Brochero Chapel / Federico Ochoa] 10 may 2017. Plataforma Arquitectura. Accedido el 30 Jun 2018. <<https://www.plataformaarquitectura.cl/cl/871005/capilla-dedicada-al-padre-brochero-federico-ochoa>> ISSN 0719-8914